

Tasa de desocupación por bloques económicos en base a Economías seleccionadas

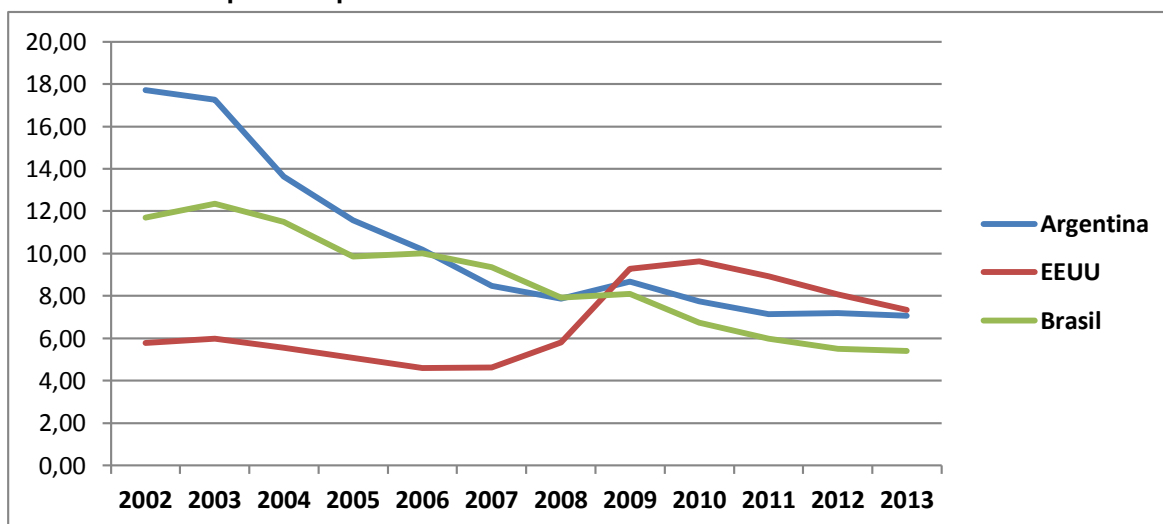
La tasa de desocupación es un indicador muy relevante del mercado de trabajo, surge del cociente entre el número de desocupados respecto a la población económicamente activa, y este multiplicado por 100. El criterio que rige para su obtención es de carácter internacional de allí que puedan ser comparables las tasas de desempleo de distintos países.

Las personas desocupadas son aquellas que al momento de la encuesta no posee trabajo y lo están buscando activamente, o los que venían buscando y en la semana de referencia (encuesta) suspendieron la búsqueda por causas circunstanciales.

La población económicamente activa es la suma de las personas desocupadas y de las personas ocupadas, considerándose en esta última condición a aquellas que en la semana de referencia manifiestan haber trabajado por lo menos una hora en forma remunerada, haber trabajado 15 horas o más sin remuneración, como por ejemplo los que colaboran en negocios familiares sin recibir remuneración directa por ello y los que no trabajaron en la semana de referencia por algún motivo circunstancial pero mantienen un empleo.

Si además de la importancia que como indicador tiene para medir los resultados de una política socioeconómica para su comparación con otros periodos históricos del propio país, más importancia adquiere cuando se comparan distintos países como resultado de las distintas políticas socioeconómicas llevadas adelante por estos. En tal sentido es factible realizar una comparación entre países seleccionados, entre los años 2003 y 2013 de la tasa anual promedio de desocupación, teniendo en cuenta la crisis iniciada en el año 2007 en el corazón del capitalismo financiero mundial y su propagación posterior a todo el planeta.

Gráfico 1: Tasa de desocupación de países seleccionados de América

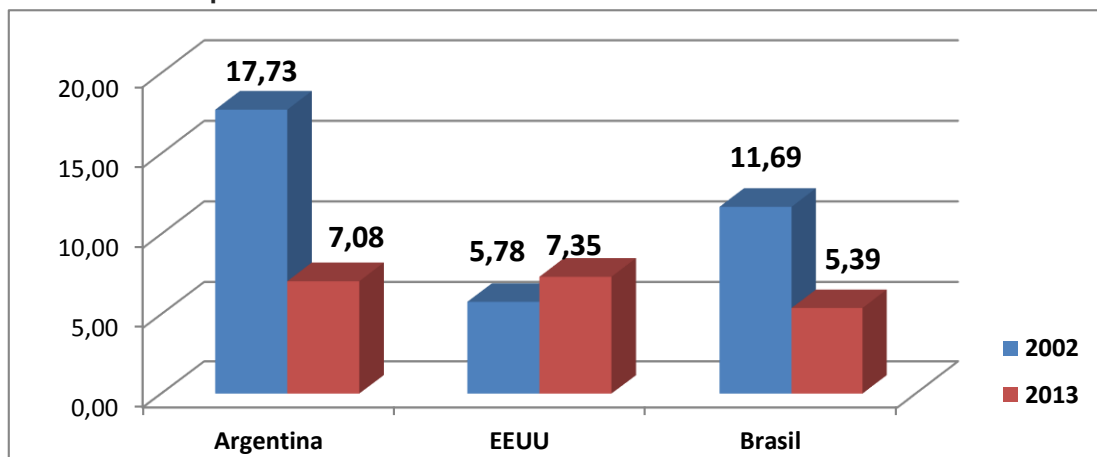


Fuente: DPECyD, en base a FMI

Se puede apreciar en el gráfico 1 y 2, la evolución que ha tenido la variable en análisis en tres países seleccionados de América, nuestro país es el que inicia la serie (2002) con la mayor tasa promedio de desocupación (17,73%/2002), EEUU con la menor tasa de desocupación de los tres países seleccionados (5,78%/2002) y Brasil con una desocupación mayor a la de EEUU pero inferior a la de Argentina (11,69%/2002).

El gráfico muestra con claridad el impacto en EEUU de la crisis en el mercado de trabajo, primero de la crisis del mercado inmobiliario (Fannie mae y Freddie mac, que fueron nacionalizadas como muchas otras empresas) y luego con la caída de Lehman Brothers Holdings Inc, y su propagación a escala planetaria.

Gráfico 2: Tasa de desocupación de Países seleccionados de América.



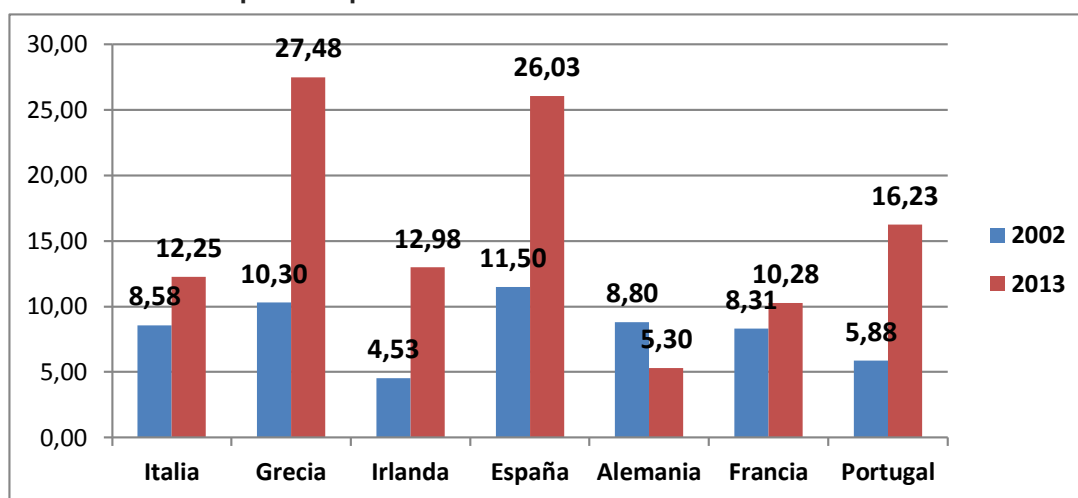
Fuente: DPECyD, en base a FMI

En el 2010 llega al pico el desempleo en USA cuando alcanza el 9,63% promedio anual, para luego y mediante una mayor intervención aun del estado (ampliación de la base monetaria), iniciar un descenso hasta el 2013 que fue del 7,35%, aunque aun por sobre la tasa de desocupación que tenía este país en el año 2002 (5,78), es decir que el efecto neto entre ambos extremos es el del creciminieto de la desocupación en 1,57 puntos porcentuales (pp).

Una situación distinta es la vivida por los países sudamericanos que además de cancelar su deuda con el FMI, y evitar de ese modo la molesta supervisión de este, a las políticas socioeconómicas aplicadas ,que permitieron blindar a los países de los efectos nefastos de la crisis internacional y crecer no solo con mercado interno sino también con el sector externo en el marco de lo posible, dado que el incremento del desempleo en los países del resto del mundo reduce ingresos y por lo tanto demanda externa.

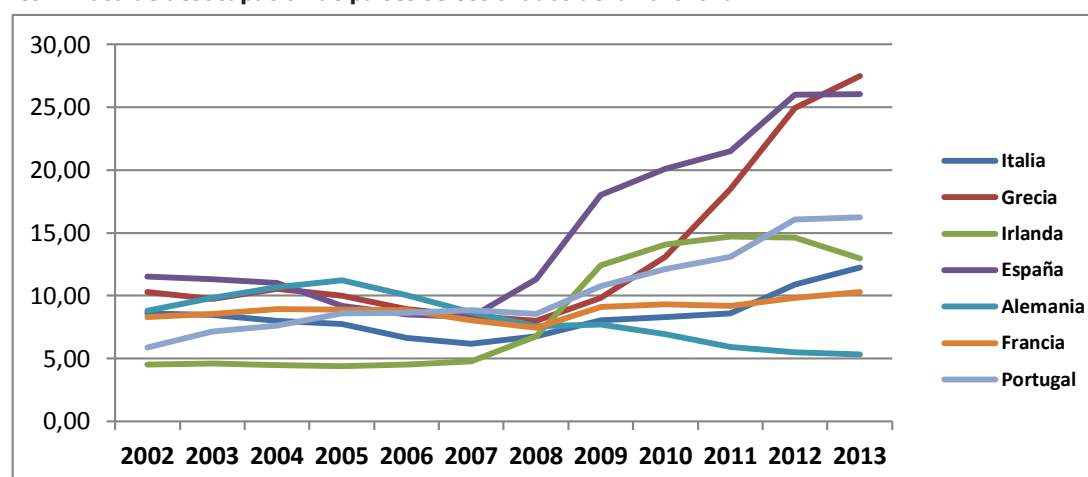
Así mientras nuestro país pudo reducir la tasa de desocupación en **10,65 pp** Brasil lo ha hecho en 6,3 pp. Lo mencionado muestra la mayor potencia de la política económica de nuestro país respecto al Brasil dado que en la trinidad imposible (tipo de cambio, tasas de interés y flujo de capitales) opto por la administración del tipo de cambio y Brasil se embarco en el programa de metas de inflación, aunque la diferencia también fue evidente en las políticas de inclusión como las asignaciones familiares y las jubilaciones frente al plan hambre cero de Brasil.

Gráfico 3: Tasa de desocupación de países seleccionados de la Eurozona



Fuente: DPECyD, en base a FMI

Gráfico 4: Tasa de desocupación de países seleccionados de la Eurozona

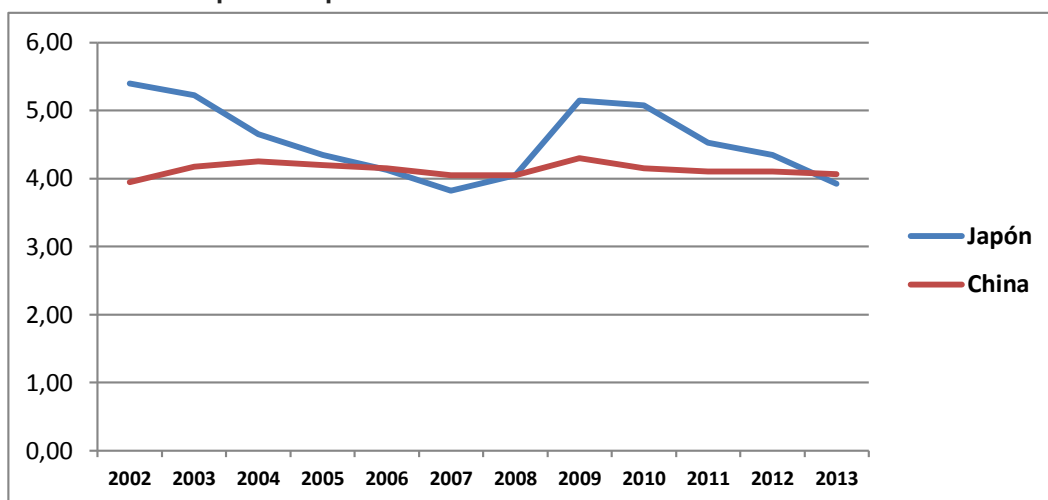


Fuente: DPECyD, en base a FMI

Los gráfico 3 y 4 son más que elocuentes de los impactos de la crisis del capitalismo financiero, dado que la fijación de las paridades de las monedas nacionales al Euro, no se realizó sobre la base de los niveles de productividad económica homogénea de estos países sino en base al marco Alemán que era la moneda más sólida de la unión y a partir de allí con la pérdida de soberanía monetaria de estos países, la imposibilidad de modificar la paridad cambiaria del euro de acuerdo a las necesidades de los países menos productivos del bloque impacto en los niveles de desempleo históricos, superiores aun a la peor historia de nuestro país. El caso más caótico es el de Grecia, que ha visto aumentar su desocupación en **17,18 pp.**

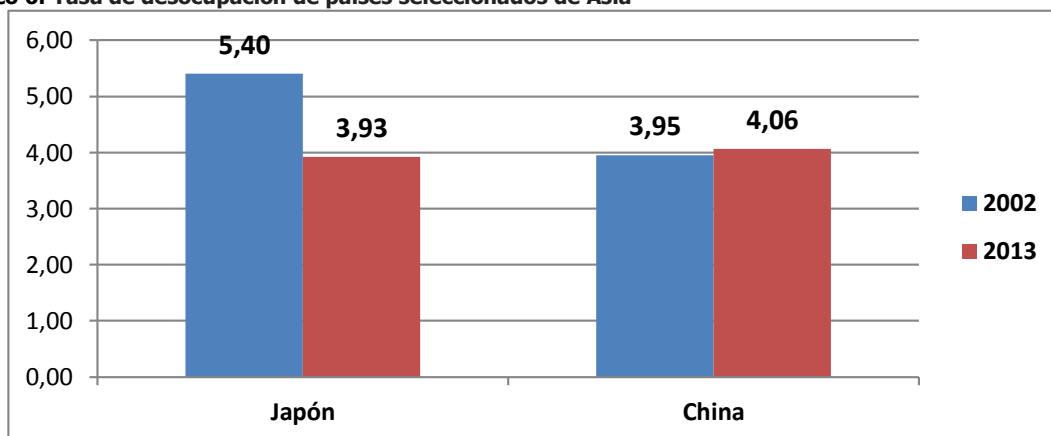
El único país de los seleccionados que pudo reducir su tasa de desocupación fue precisamente Alemania que lo hizo en **3,5 pp**, situación esta que la ubica en una mejor posición económica que incluso USA, que como dijimos, en el 2013 manifestó una mayor tasa de desocupación que en el promedio del año 2002.

Gráfico 5: Tasa de desocupación de países seleccionados de Asia



Fuente: DPECyD, en base a FMI

Gráfico 6: Tasa de desocupación de países seleccionados de Asia



Fuente: DPECyD, en base a FMI

Entre los países seleccionados de Asia Japón ha logrado reducir su tasa de desocupación entre ambos extremos de la serie en 1,47 pp y China a pesar de sus tasas de crecimiento "**CHINAS**", ha visto incrementar su tasa de desocupación en 0,11 pp.

En síntesis, en esta breve comparación de las económicas seleccionados en base a un indicador clave de toda economía como lo es el mercado de trabajo, el país más afectado por la crisis internacional ha sido Grecia y el país menos afectado a sido nuestro país. En otros términos, el país donde mayor generación de desocupados se produjo fue en grecia, en tanto el país en el que mayor generación de ocupados se produjo fue el la Republica Argentina en el periodo en análisis.