

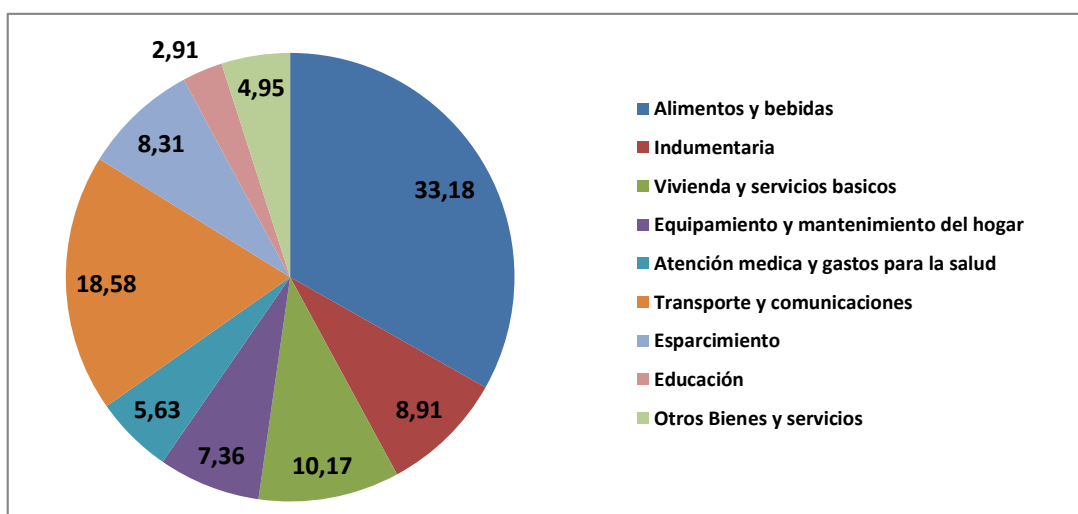
## IPCNu por Capítulos (IV)

El IPCNu, se mide Desde el IV trimestre de 2013 con la publicación de los resultados a partir de enero de 2014. Tiene por objeto Medir las variaciones de los precios del consumo final de los hogares residentes en viviendas particulares en las localidades de 5.000 y más habitantes en todo el territorio nacional a partir de una canasta fija de bienes y servicios. La provincia de Formosa contribuye en la elaboración de este indicador desde la DPE, relevando datos de 180 establecimientos, sobre 600 productos, relevando en total por las variedades de los productos 4787 precios. Los capítulos que forman el IPCNu son los siguientes:

- a) alimentos y bebidas,**
- b) indumentaria,**
- c) vivienda y servicios básicos,**
- d) equipamiento y mantenimiento del hogar,**
- e) atención médica y gastos para la salud,**
- f) transporte y comunicaciones,**
- g) esparcimiento,**
- h) educación, y**
- i) otros bienes y servicios.**

Es decir, nueve son los capítulos que conforman el IPCNu, elaborado en función de la encuesta nacional de gastos de hogares 2012/2013, en la que se relevaron los gustos y preferencias de los hogares Argentinos y en función de dichos gustos y preferencias, se asignaron las respectivas ponderaciones a cada capítulo, clase, subclase, artículo y variedad.

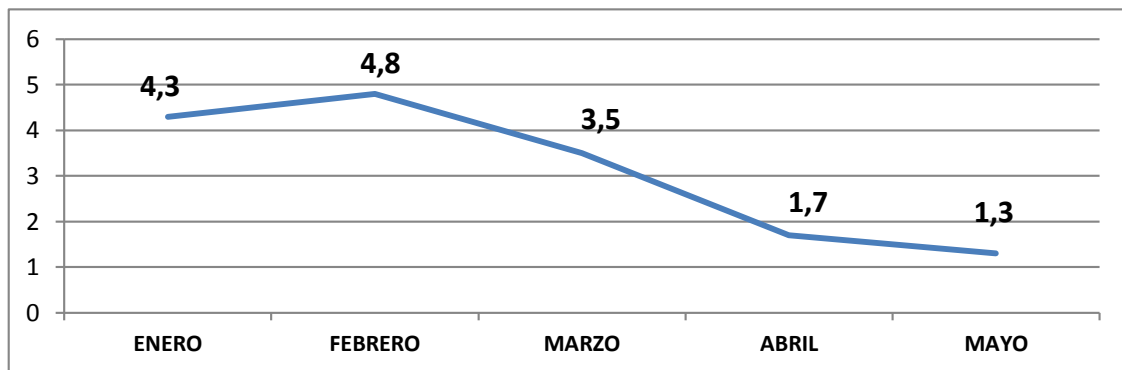
**Gráfico 1: Participación de cada capítulo en el IPCNU**



Fuente: DPECyD, en base a INDEC

En esta oportunidad analizaremos el capítulo de equipamiento y mantenimiento del hogar por clases.

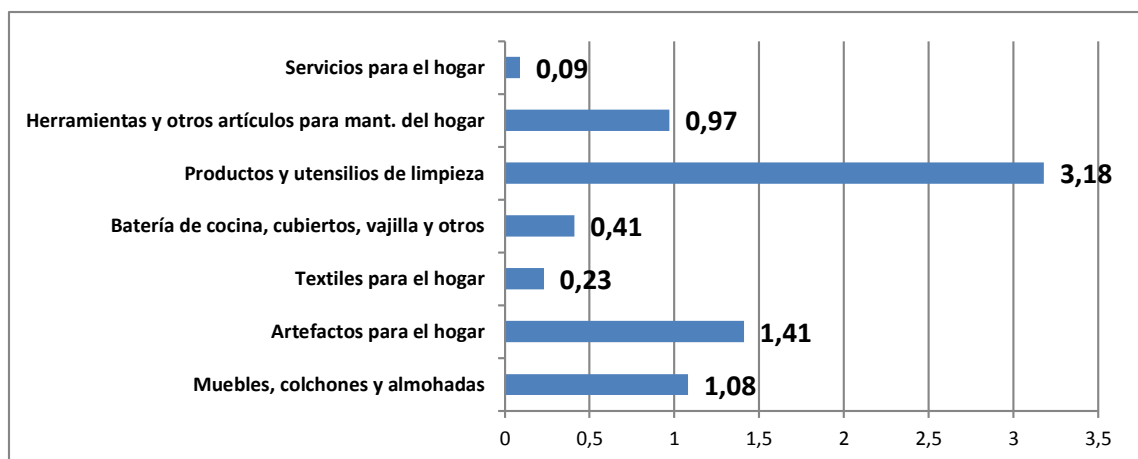
**Gráfico 2: Capítulo de equipamiento y mantenimiento del hogar, en variación mensual, año 2014**



Fuente: DPECyD, en base a datos del INDEC

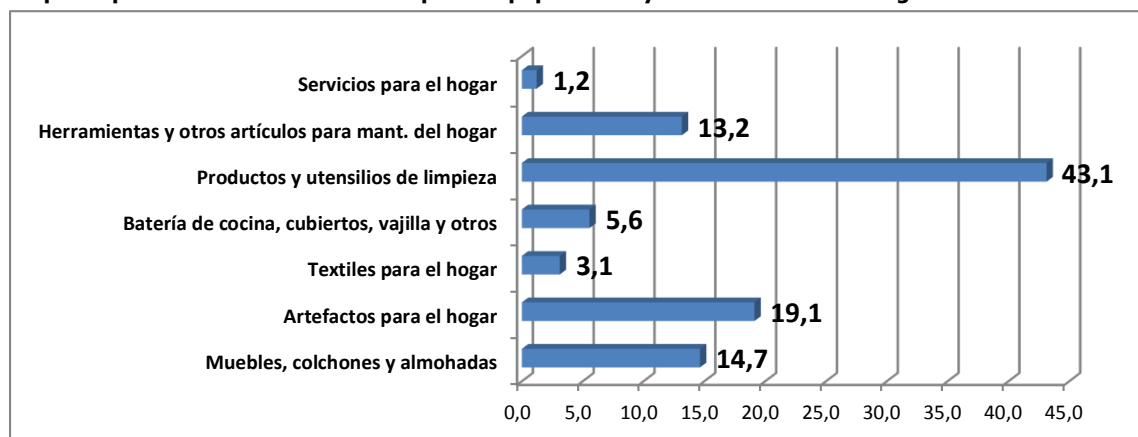
El capítulo de equipamiento y mantenimiento del hogar está compuesto por las siguientes clases, y su incidencia en el IPCNu:

**Gráfico 3: participación de cada clase del capítulo equipamiento y mantenimiento del hogar en el IPCNu**



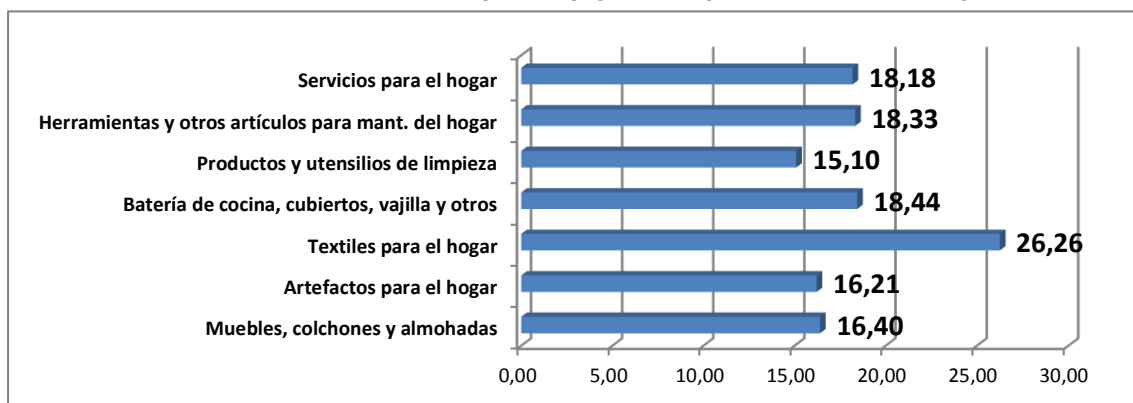
Fuente: DPECyD, en base a datos del INDEC

**Gráfico 4: participación de cada clase en el capítulo equipamiento y mantenimiento del hogar**



Fuente: DPECyD, en base a datos del INDEC.

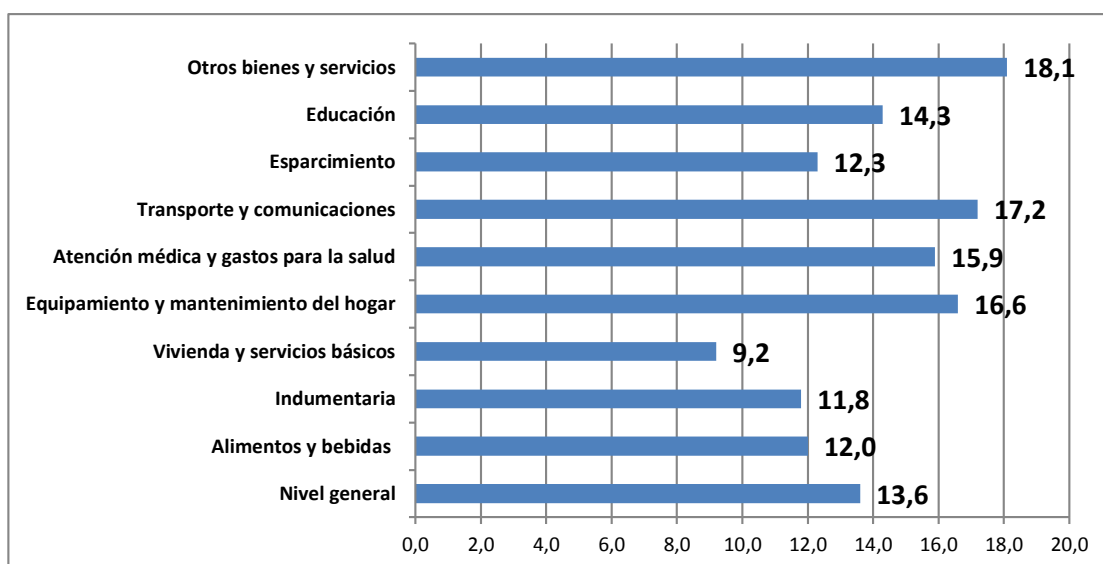
**Grafico 5: Variación acumulada de las clases del capítulo equipamiento y mantenimiento del hogar**



Fuente: DPECyD, en base a datos del INDEC.

El capítulo que menor variación acumulada manifiesta es el de viviendas y servicios básicos que solo creció en los cinco meses el 9,21% esto es una tasa media mensual del 1,78%, en tanto que el rubro que mostro mayor crecimieneto fue el de otros bienes y servicios que manifestó un crecimiento acumulado en los cinco primeros meses del año del 18,1%, esto es una tasa media mensual del 3,38%, en tanto que el nivel general mostro un crecimieneto para los cinco primeros meses del año del 13,6%, o sea una tasa media mensual del 2,6%

**Gráfico 6: Variación acumulada cinco primeros meses del año 2014, por capítulos y nivel general**



Fuente: DPECyD, en base a datos del INDEC