

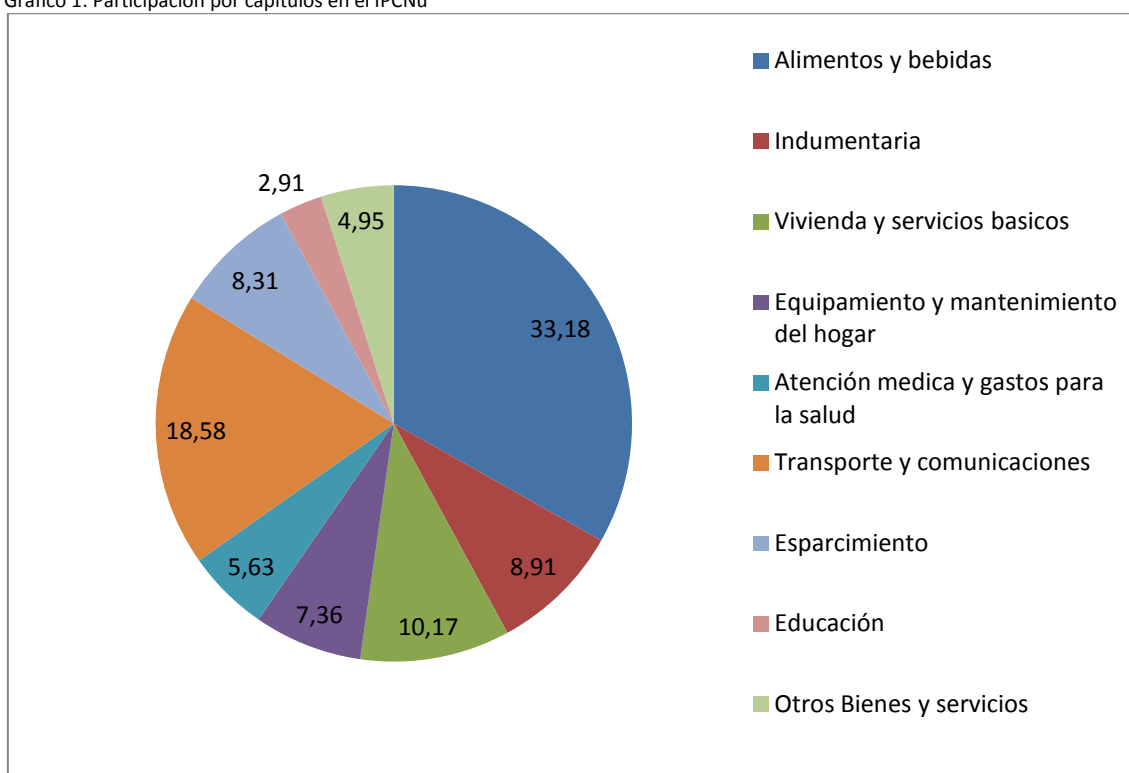
Evolución del IPCNu, mes de Julio ,2014

El IPCNu, tiene como propósito medir la evolución de los precios de una canasta fija de bienes y servicios, en términos de variación no así en términos de costo de la canasta, en nuestra Provincia la medición de este indicador se realiza sobre la base de 180 establecimientos que se visitan semanalmente, para relevar 600 productos y 4.787 precios.

Los capítulos que forman el IPCNu son los siguientes:

- a) alimentos y bebidas,
- b) indumentaria,
- c) vivienda y servicios básicos,
- d) equipamiento y mantenimiento del hogar,
- e) atención médica y gastos para la salud,
- f) transporte y comunicaciones,
- g) esparcimiento,
- h) educación, y
- i) otros bienes y servicios.

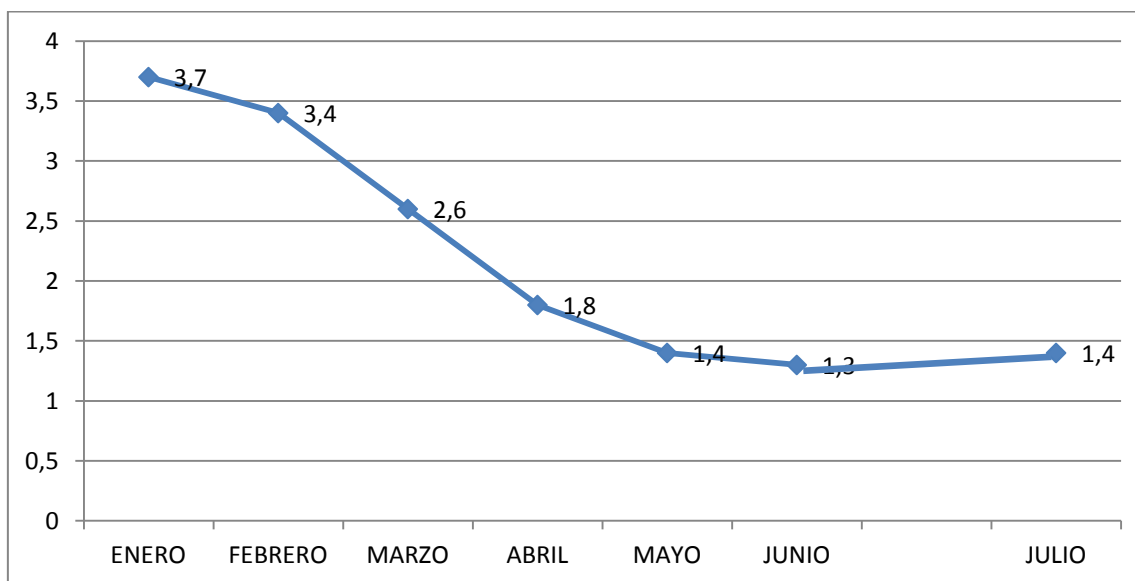
Gráfico 1: Participación por capítulos en el IPCNu



Fuente: DECyD, en base a IPCNu

Se aprecia en el gráfico 1, que el rubro que mayor peso tiene es el de alimentos y bebidas con el 33,2% promedio, por lo que su evolución es importante tanto para definir la canasta de pobreza como de indigencia, por hogares que se publican trimestralmente en nuestra Provincia.

Gráfico 2: IPCNu nivel general, en tasas de variación



Fuente: DPECyD, en base a INDEC

En los meses de enero a julio la tasa acumulada de crecimiento del IPCNu es del 16,65%, lo que representa una tasa media de crecimiento mensual del 2,2%, lo que anualizada hacen una tasa anual de variación de IPCNu como proxy de la inflación del 29,8%.

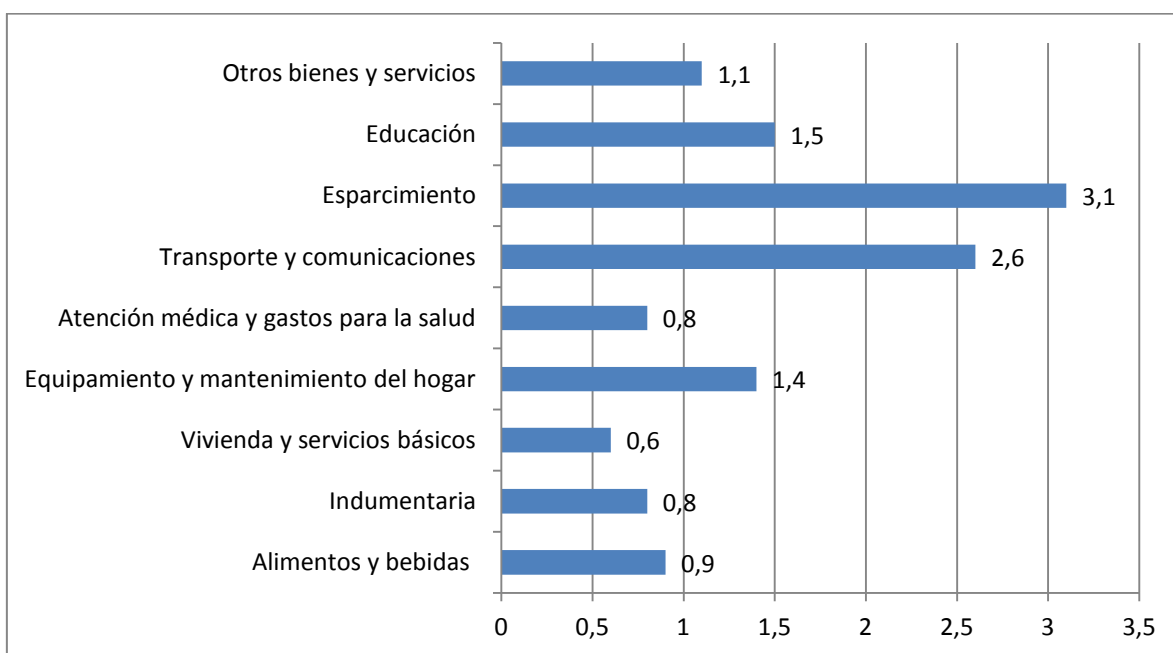
Por lo que se aprecia en el gráfico 2 se manifiesta una desaceleración (con la excepción de la estacionalidad por turismo), en el ritmo mensual y anual del IPC, lo que da cuenta del éxito que se está obteniendo con el control del tipo de cambio y además por la política de precios administrados bajo el denominado programa “precios cuidados”, y también por factores que forman parte de los precios vinculados a estacionalidad.

Lo anterior podría verse potenciado si se aprobara, el proyecto de ley sobre “nueva regulación de las relaciones de producción y consumo”, que tiende a transparentar el proceso de formación de precios que manifiesta una brecha injustificada entre los precios que cobra el productor y los precios que paga el consumidor en el tramo minorista.

En cuanto a la variación por capítulo del mes de julio (gráfico 3), el efecto de las vacaciones se vio reflejado en el capítulo esparcimiento que fue el de mayor crecimiento, con un 3,1% respecto al mes de junio.

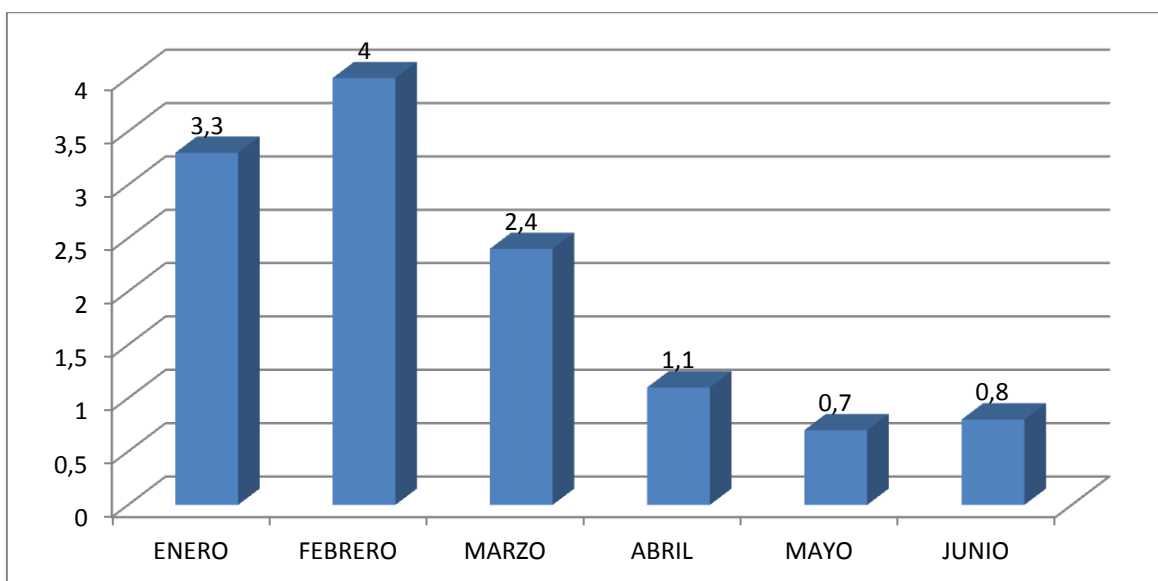
En cuanto al capítulo de menor crecimiento fue el de viviendas y servicios básicos que creció en el mes de julio respecto al mes anterior el 0,6%.

Gráfico 3: Tasa de variación por capítulo mes de julio



Fuente: DECyD, en base a IPCNU

Gráfico 4: Capítulo de alimentos y bebidas del IPCNu en tasas de variación

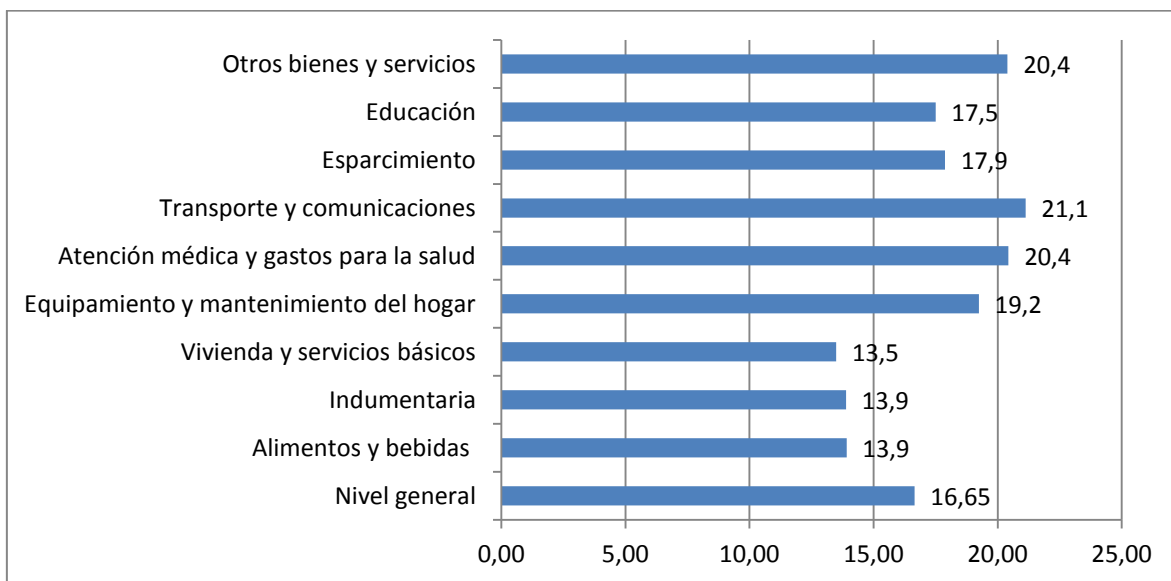


Fuente: DECyD, en base a INDEC

El capítulo de alimentos y bebidas muestra en el acumulado de enero-julio una tasa de crecimiento del 14%, esto es una tasa media mensual de crecimiento del 1,89%, o lo que es lo mismo una tasa proyectada anual de crecimiento del 25%, esto es una tasa inferior a la tasa de incremento de salarios tanto del sector público como privado en la provincia de Formosa.

En cuanto a la variación acumulada de todos los capítulos, el gráfico 5 nos muestra que el capítulo que muestra mayor crecimiento es de transporte y comunicaciones, que ha crecido el 21,1% entre los meses de enero a julio, y representa en el IPCNu el 19% del índice.

Gráfico 5: Variación acumulada nivel general y por capítulos enero-julio 2014



Fuente: DECyD, en base a IPCNu

La oposición política , en la Provincia de Formosa, argumenta que la desaceleración en los precios es producto de una retracción del consumo sin embargo los indicadores de actividad y de demanda en la Provincia de Formosa siguen mostrando niveles crecientes, como la venta de supermercados, las superficie autorizada para la construcción, las habilitaciones comerciales netas, el número de nuevos empleos privados formales etc , entonces lo que hacen es reproducir la bajada de línea de los principales diarios de la City porteña que son utilizados por la oposición política.