

### Calidad de Vida o Bienestar social

La oposición mediática y partidaria al gobierno del Dr. Gildo Insfran, monto todo un show televisivo en el que se veía decir al senador por la minoría Naidenoff, ante una pregunta del periodista del medio concentrado porteño, si el gobernador de todos los Formoseños no había hecho algo bien, a lo cual responde que si, la inversión pública ha sido importante, aunque la calidad de vida de la población se había reducido.

En realidad conoce el senador por la minoría el concepto de calidad de vida o bienestar social, y las variables que se utilizan para medir la mejora en el bienestar de un pueblo, sabemos que la inversión total es la suma de la inversión del sector público y del sector privado en el modelo Formoseño, que es el modelo peronista.

La inversión pública, que realiza el estado provincial a su vez puede subclasificarse como inversión social e inversión económica, la primera tiene que ver con el crecimiento del acervo de capital humano y la segunda con el crecimiento de la productividad sistémica de la organización económica de la provincia de Formosa, (infraestructura + asistencia al sector privado) porque , de qué manera, se realizarían las inversiones privadas si no se cuenta con el capital infreastructural que le garantice rentabilidad económica y de que manera el estado maximizaría la rentabilidad social si no es a través de de la inversión pública.

Entonces cuando hablamos de calidad de vida, estamos haciendo referencia nada más y nada menos que a la inversión que el estado realiza en sectores como la salud, la educación, la vivienda, las rutas, infraestructura eléctrica etc.

Entonces la manifiesta contradicción del senador por la minoría, es una muestra más de la carencia de argumentos sobre la base de estudios serios (esto es con método) en su afán por denostar, la eficiente y eficaz labor llevada a cabo por el gobernador de todos los Formoseños, en sintonía con la filosofía política y económica, del gobierno nacional.

A lo mencionado hay que agregar que de sus aseveraciones nunca se puede sacar ninguna conclusión dado que siempre hace referencia a un año, sin decir si el año de su análisis muestra un mejoramiento o un empeoramiento de la situación dado que no muestra un marco temporal de comparación, cuestión necesaria para poder obtener alguna conclusión valida.

En tal sentido el análisis de la calidad de vida, puede medirse por indicadores multidimensionales como el índice de calidad de vida de Formosa, que se construye con datos de la EPH, o el porcentaje de hogares en condiciones de NBI, o sin NBI, que constituye otro indicador de calidad de vida multidimensional o bien por el indicador de viviendas deficitarias. Los hogares que tiene condición de NBI, esto es que tiene necesidades básicas insatisfechas deben tener por lo menos alguna de las siguientes privaciones:

- a) **Hacinamiento:** Hogares que tuvieran más de tres personas por cuarto, b) **Vivienda:** Hogares en una vivienda de tipo vivienda precaria, c)- **Condiciones sanitarias:** Hogares que no tuvieran ningún tipo de retrete, d) **Asistencia escolar:** Hogares que tuvieran algún niño en edad escolar (6 a 12 años) que no asistiera a la escuela, e) **Capacidad de subsistencia:** Hogares que tuvieran cuatro o más personas por miembro ocupado y, además, cuyo jefe no haya completado tercer grado de escolaridad primaria.

Los hogares que reúnan alguna de las mencionadas características se considera hogar con NBI, de allí que los hogares sin NBI u hogares con NBS (hogares con necesidades básicas satisfechas) son aquellos que no reúnen ninguna de las condiciones del indicador. El indicador viviendas con características deficitarias se construye a partir de las siguientes categorías:

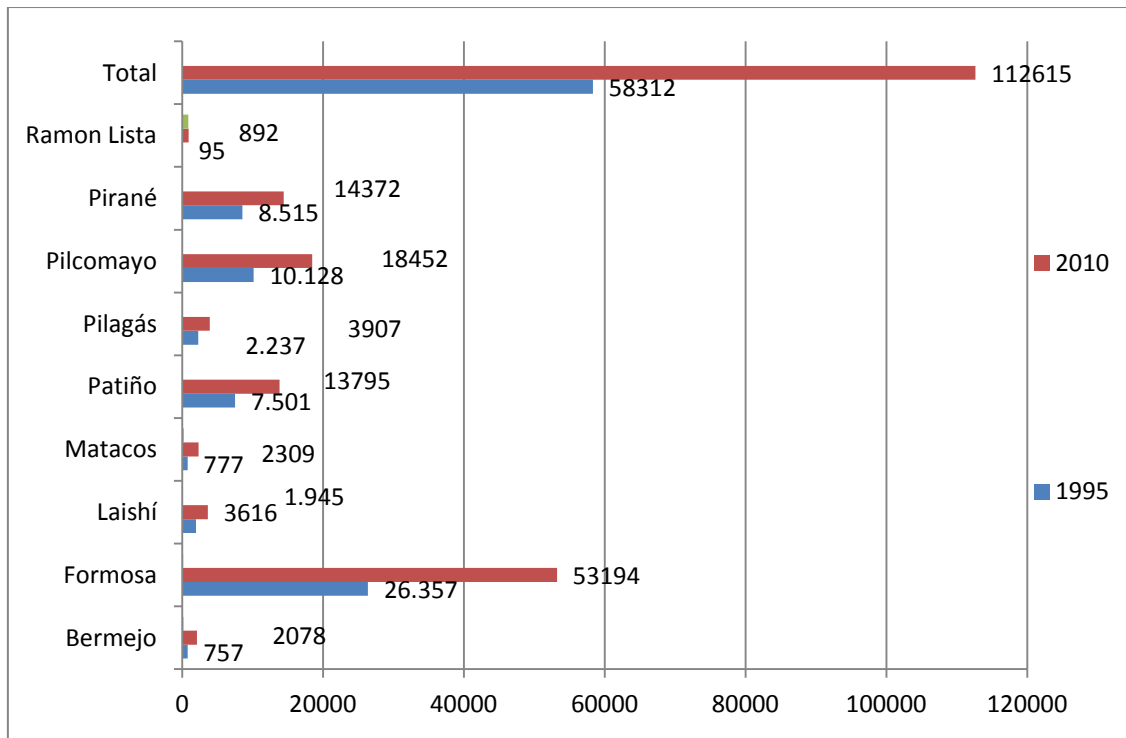
1). Casas tipo B: son las casas que cumplen al menos una de las siguientes, Condiciones: tienen piso de tierra, no tienen provisión de agua por cañería dentro de la vivienda, o no disponen de baño con descarga de agua.

2). Viviendas precarias: incluye los ranchos, casillas, piezas en inquilinato, locales no construidos para habitación y viviendas móviles, característica que también forma parte del indicador de necesidades básicas insatisfechas. Por lo tanto las viviendas no deficitarias serán aquellas que no se incluyan en ninguna de las dos categorías

Los indicadores unidimensionales que se utilizaran serán los vinculados a la vivienda, para lo cual se utilizará el indicador de hacinamiento que refiere a los hogares en los que por cuarto habitan más de tres personas, el indicador de Hogares en viviendas no precarias (Casas + departamentos + piezas de hotel o pensión), y hogares en viviendas precarias, el indicador de salud, será la población en hogares que tienen agua potable por red pública. En materia educativa se tomara la población de 3 años y mas que asiste a establecimiento educativo

Para la comparación de la evolución del indicador NBS se tomara el periodo 1995 Vs el año 2010.

Gráfico 1: Hogares sin NBI por departamentos, entre el año 1995 y 2010



Fuente: DECyD , e INDEC

De la comparación entre los gráficos 1 , 2 y 3, estamos en condiciones a través del uso de este indicador multidimensional de bienestar o calidad de vida de la población sacar conclusiones.

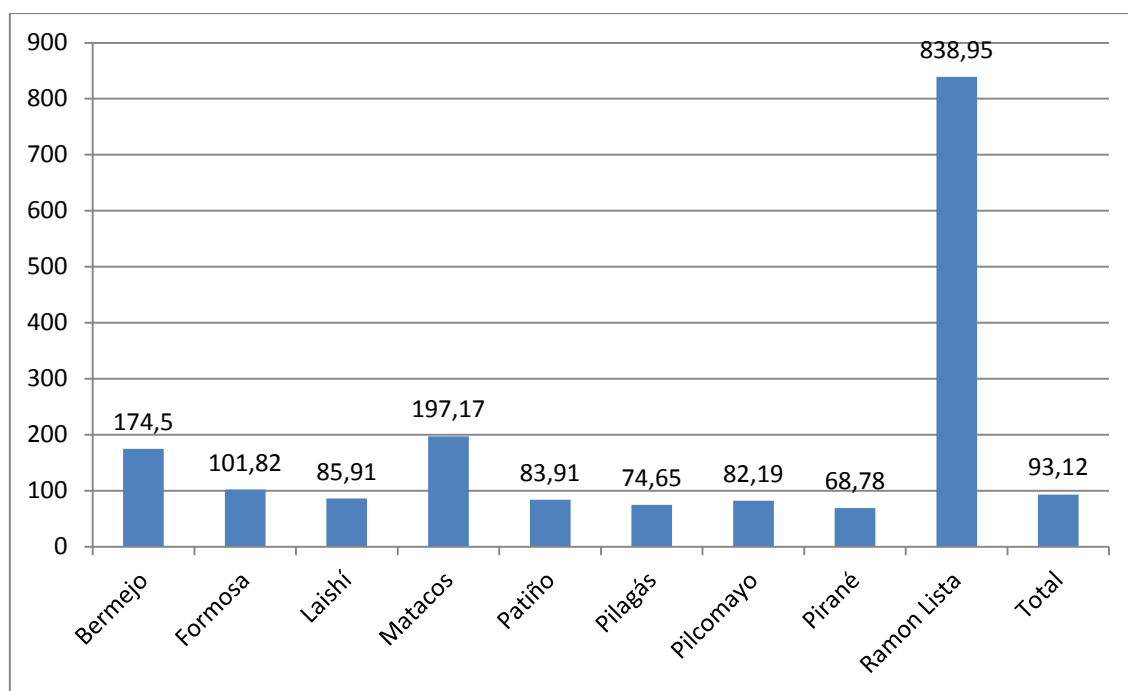
Se aprecia en el grafico 3 que en el periodo en análisis la población creció el 23% y los hogares crecieron el 37%, por lo tanto como referencia tenemos que tomar esta segunda variable (crecimiento del número de hogares) por cuanto el indicador se estima en función de los hogares que en promedio en la provincia de Formosa mejoraron en materia de NBS, en el 93,12 %.

La mencionada variación, podría tomarse como tasa a la que deberían converger todos los departamentos, sin embargo el desvío respecto a este valor es importante, destacándose el departamento Ramón lista en el cual el número de hogares con NBS, ha crecido el 840%.

En el grafico 4 se puede apreciar que el número de viviendas que no son deficitarias se incrementaron un 230%, cuando en igual periodo el número de viviendas ocupadas se incremento el 48%

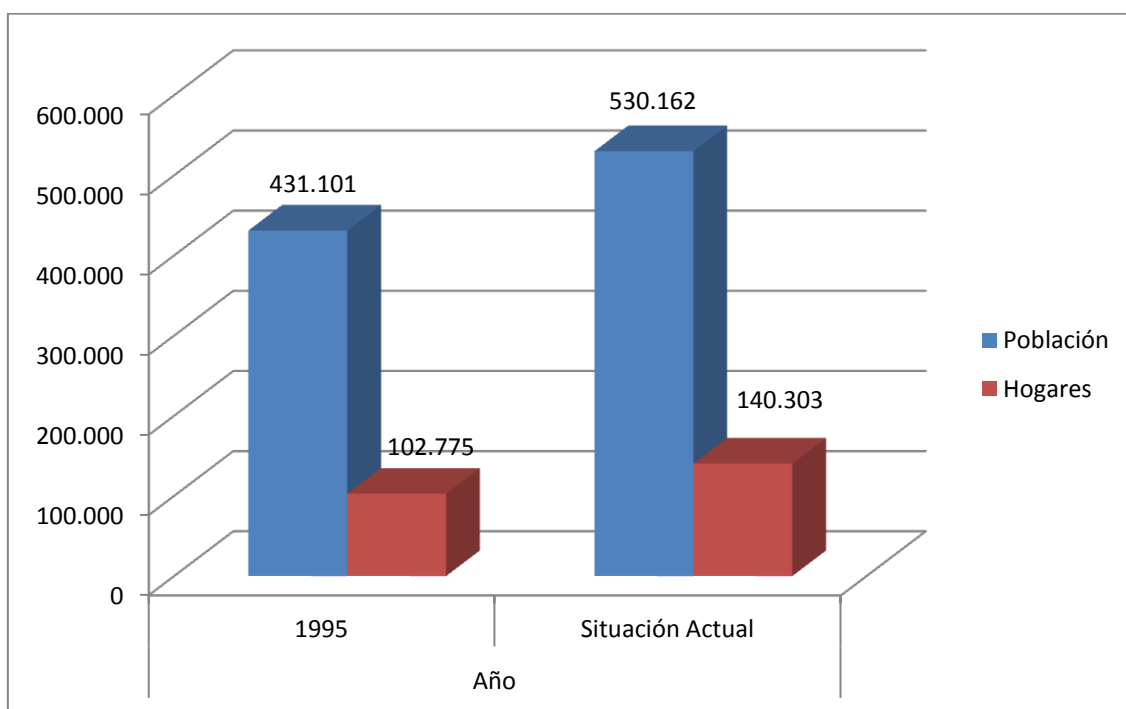
El grafico 5 muestra el número de hogares que sufría la condición de hacinamiento en el periodo en análisis 2010 /1995, esta información graficada muestra que en todos los departamentos es menor en el año 2010 el número de hogares en esta condición que el número de hogares en la misma condición en el año 1995.

Gráfico 2: Variación de hogares con NBS o sin NBI en el periodo en análisis



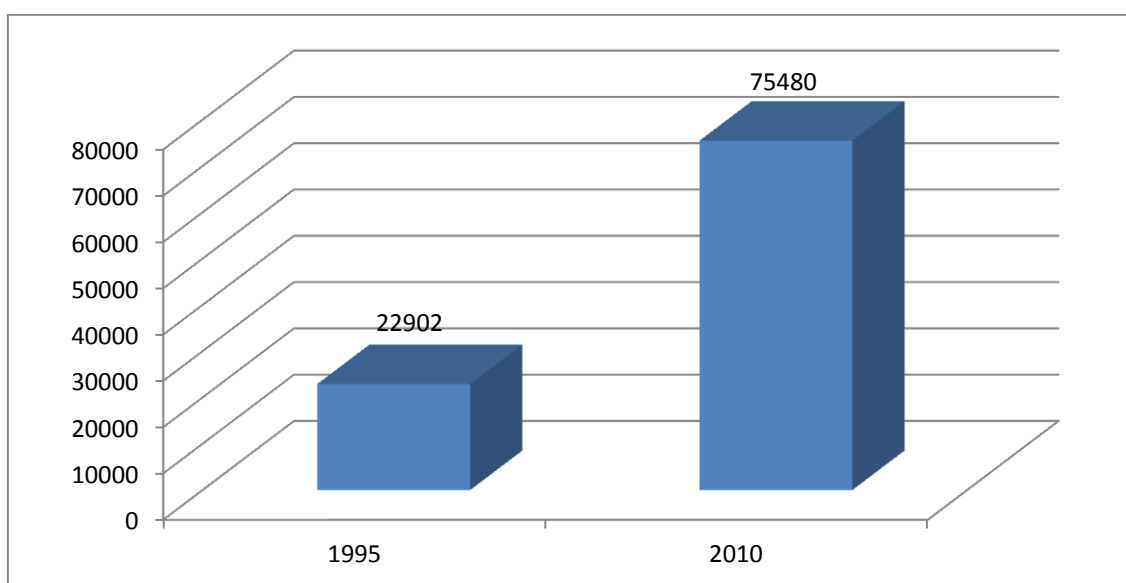
Fuente: DECyD, e INDEC

Gráfico 3: Población y Hogares de los momentos de la comparación



Fuente: DECyD, e INDEC

Gráfico 4: Viviendas no deficitarias



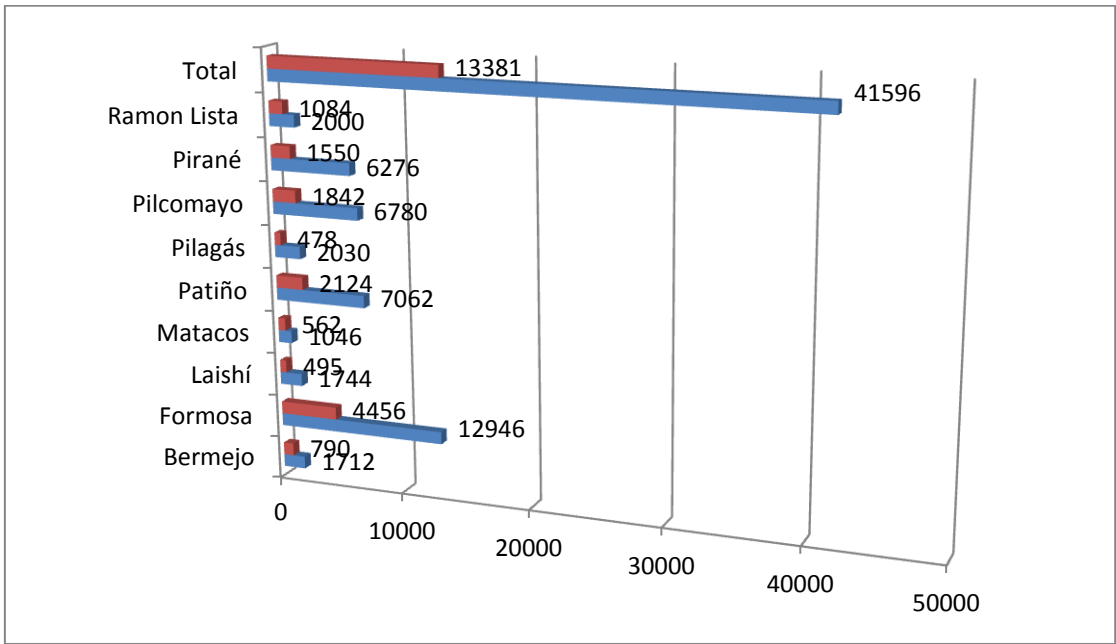
Fuente: DECyD, e INDEC

A su vez la reducción de los hogares en condición de hacinamiento, del gráfico 6 contrastado con el incremento que ha tenido el número de hogares que ha sido del 37%, evidencia la mejora de la calidad de vida del pueblo de la Provincia de Formosa.

Tanto el gráfico 7 como el 8 en los que se muestra la evolución de los hogares que residen en hogares no precarios y en hogares precarios muestra el avance en la calidad de vida en la variable vivienda dado que se corrobora que el aumento de los hogares en viviendas no

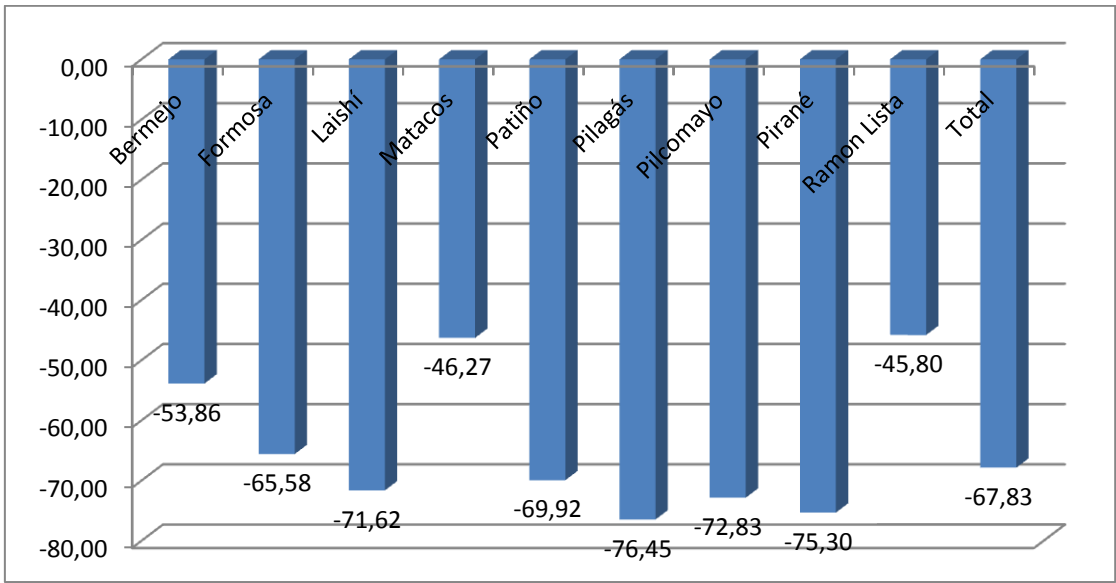
precarias es la contracara de los hogares en viviendas precarias, es decir una marcada asociación negativa entre ambas variables.

Gráfico 5: Hogares en condición de hacinamiento



Fuente: DECyD, e INDEC

Gráfico 6: Variación de hogares en condición de hacinamiento entre los años 2010 y 1995



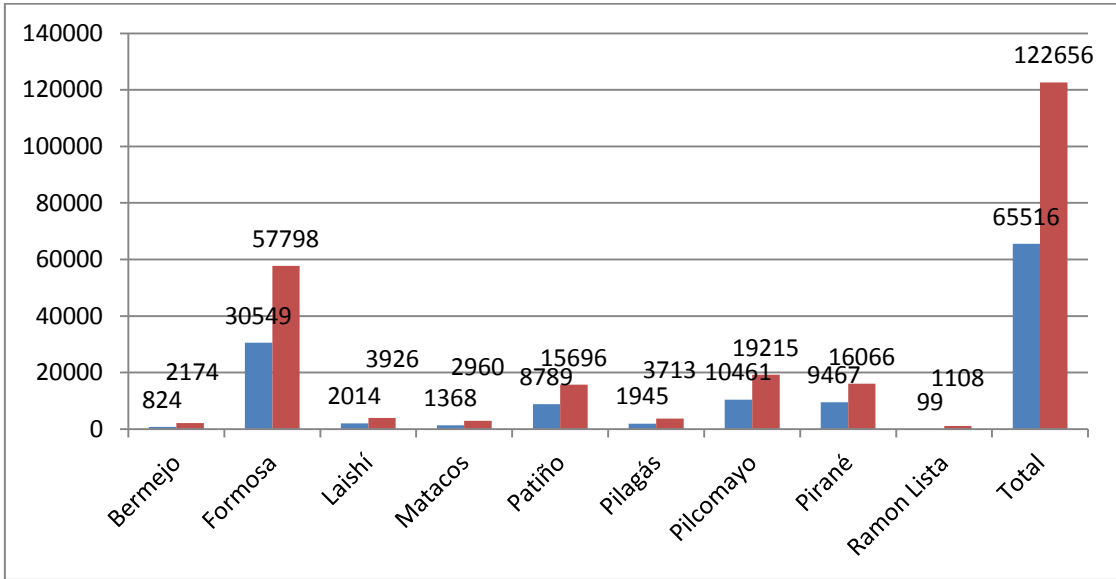
Fuente: DECyD, e INDEC

El grafico 9 y 10 muestra en tasas de variación del periodo en análisis, y en variación en puntos porcentuales respectivamente en el periodo en estudio, el sendero de los hogares residentes en las dos tipologías clasificatorias de las viviendas (precarias y no precarias).

En ambas variables de vivienda se aprecia la mejora en la calidad de vida de los Formoseños como se menciono al principio como consecuencia del aumento de la inversión público tanto

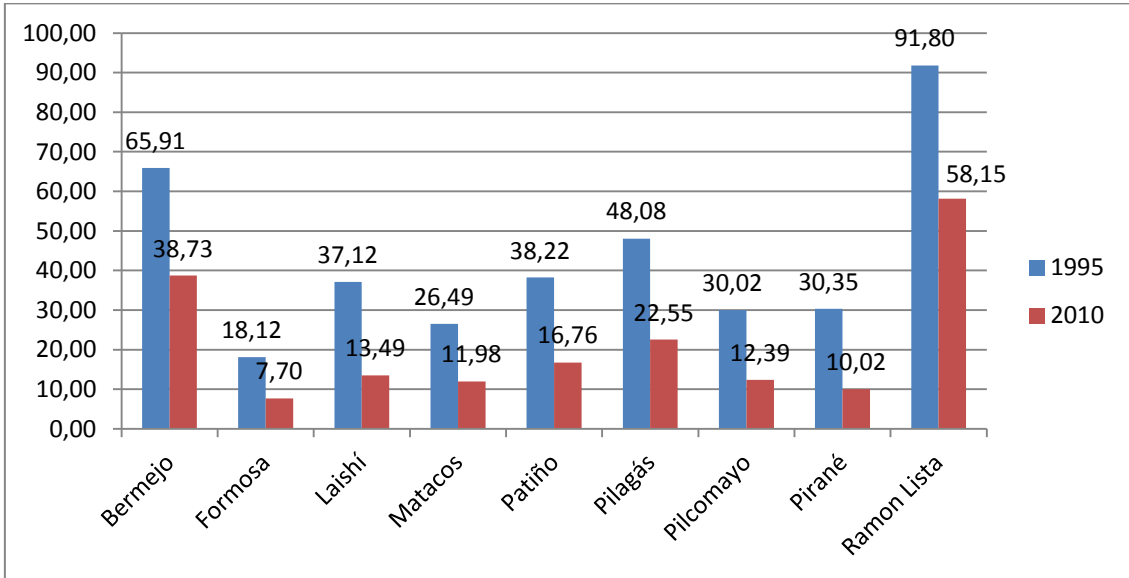
social como económica desde el año 1995 en adelante ya que en el periodo en numero de hogares solo aumento el 37%.

Gráfico 7: Hogares en viviendas no precarias (casas + departamentos + habitaciones de hoteles o pensión), azul 1995, rojo 2010



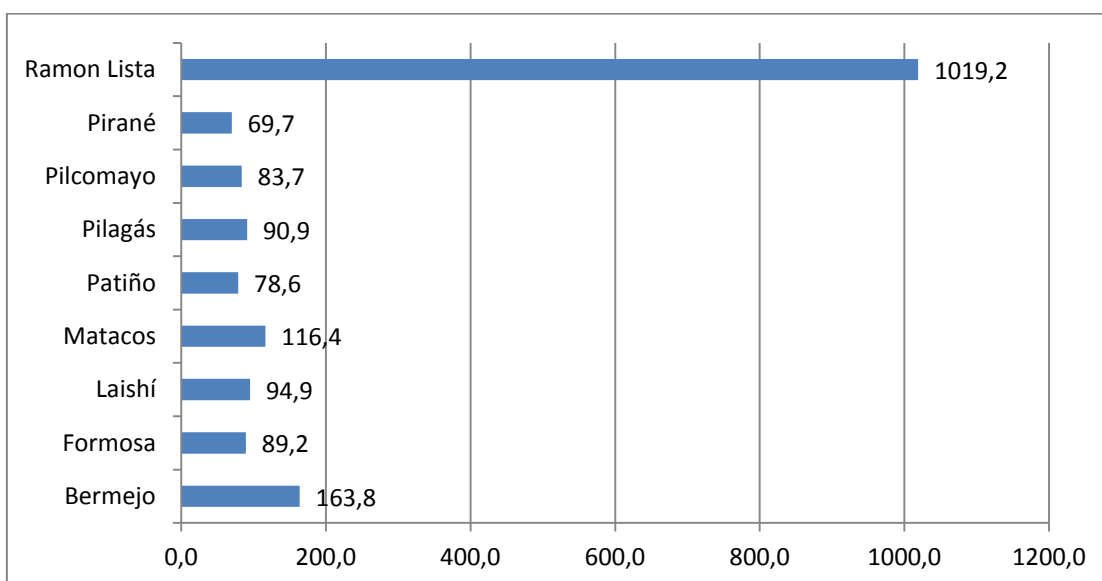
Fuente: DECyD, e INDEC

Gráfico 8: Proporción de hogares en viviendas precarias (ranchos, casillas, piezas de inquilinatos, vivienda móvil, local no construido para habitación) sobre el total de hogares por departamento



Fuente: DECyD, e INDEC

Gráfico 9: Variación de hogares que residen en viviendas no precarias entre los años 1995 y 2010

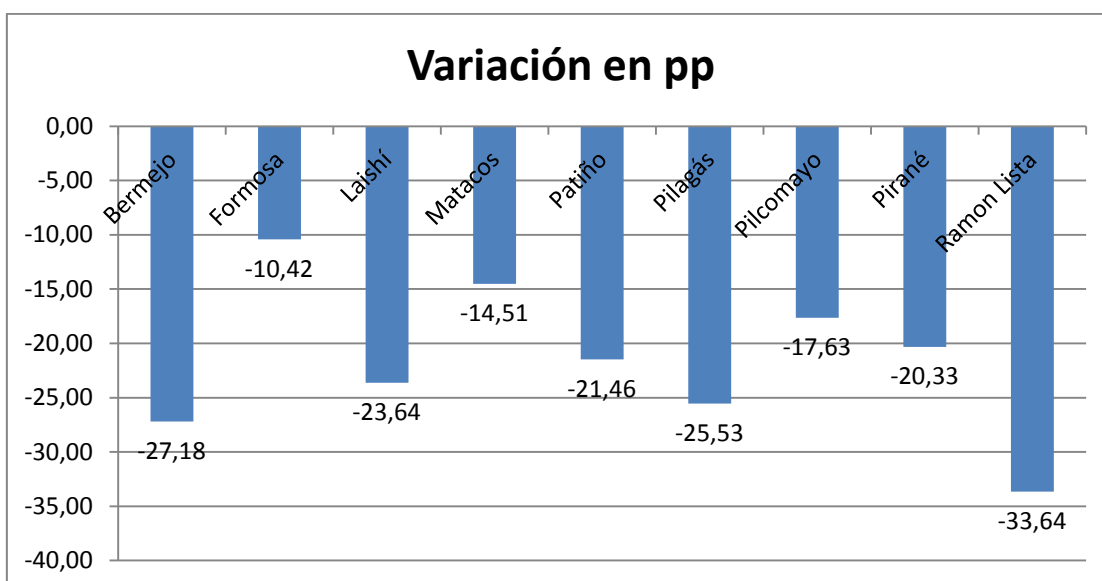


Fuente: DECyD, e INDEC

Se puede apreciar en el gráfico 10 como en el año 1995 solo 71 personas recibían agua potable por red pública en el departamento Ramón Lista el resto de los pobladores lo hacía de las perforaciones, o de pozos, o Transporte por cisterna, o bien agua de lluvia, rio canal, arroyo o acequia.

Sin embargo merced a las inversiones realizadas por el gobierno del Dr. Gildo Insfran que elevo el número de personas a 6933, las beneficiadas con el agua potable, ha dado lugar a que la variable crezca en el periodo en análisis el 9665%. Pero no solo se ha incrementado el agua potable en el departamento Ramón lista también lo ha hecho en cada uno de los departamentos de la provincia, como muestran tanto el grafico 11 como el grafico 12.

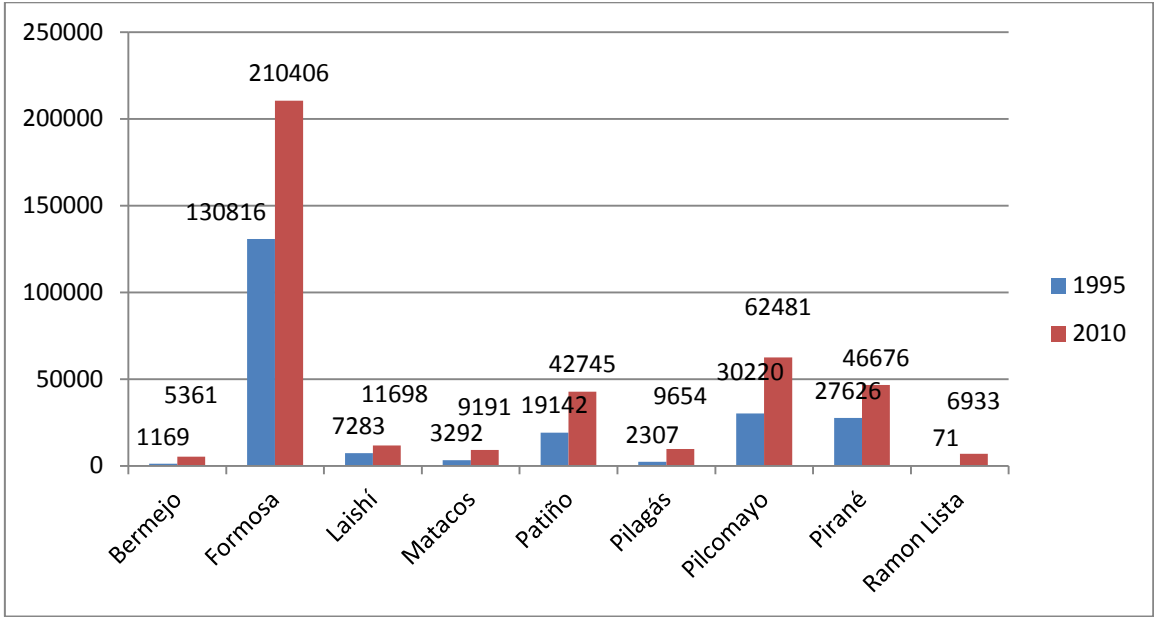
Gráfico 10 : variación en puntos porcentuales de hogares que residen en viviendas precarias entre los años 1995 y 2010



Fuente: DECyD, e INDEC

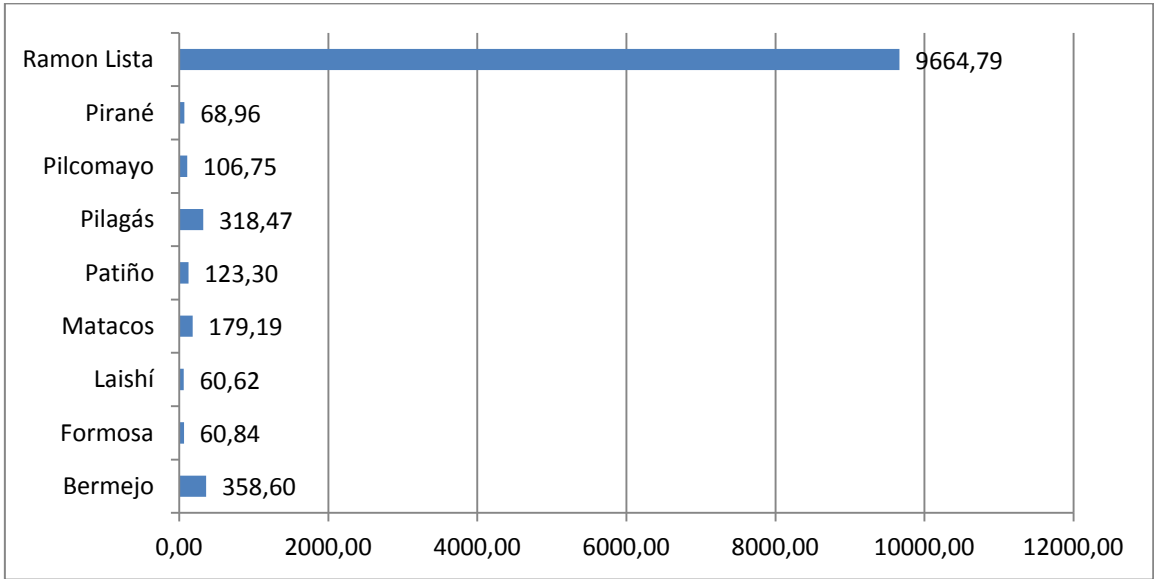
Se puede apreciar en el gráfico 11 como en el año 1995 solo 71 personas recibían agua potable por red pública en el departamento Ramón Lista el resto de los pobladores lo hacía de las perforaciones, o de pozos, o Transporte por cisterna, o bien agua de lluvia, rio canal, arroyo o acequia. Sin embargo merced a las inversiones realizadas por el gobierno del Dr. Gildo Insfran que elevo el numero de personas a 6933, las beneficiadas con el agua potable, ha dado lugar a que la variable crezca en el periodo en análisis el 9665%. Pero no solo se ha incrementado el agua potable en el departamento Ramón lista también lo ha hecho en cada uno de los departamentos de la provincia, como muestran tanto el grafico 11 como el grafico 12.

Gráfico 11: Provisión de agua potable por red de Población en hogares particulares



Fuente: DECyD, e INDEC

Gráfico 12: variación de la población en hogares que recibe agua potable de red en el periodo en análisis



Fuente: DECyD, e INDEC

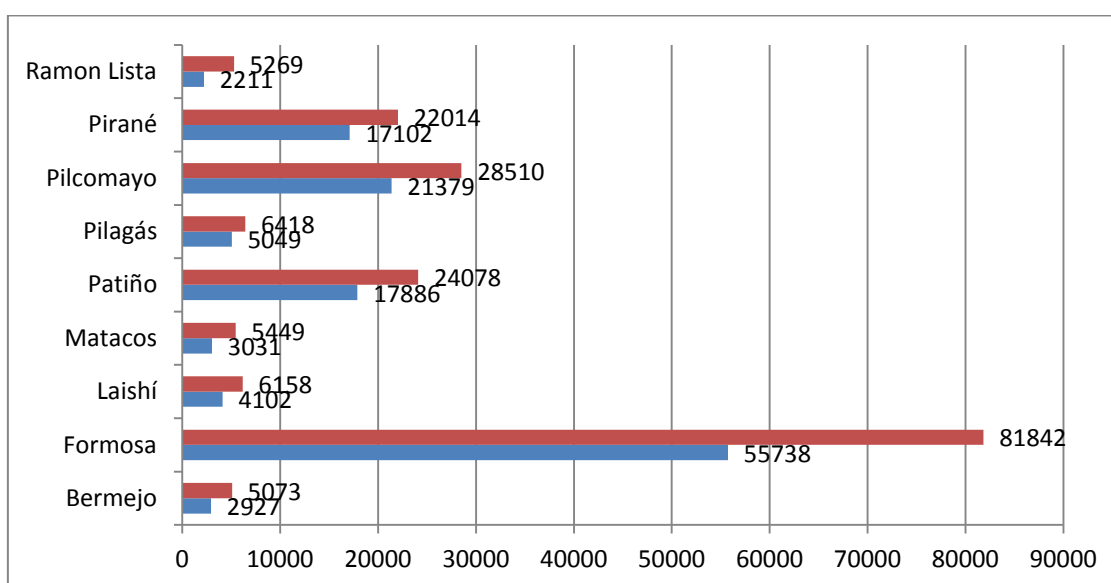


Tabla 1: Inversión per cápita de rubros seleccionados entre el 2014 y el año 1995 de presupuestos preventivos

Inversión pública per cápita	1995	2014	Aumento
Inversión per cápita en Educación	\$298,06	\$6.102	1947,2%
Inversión per cápita en Salud	\$174,05	\$3.123	1694,3%
Inversión per cápita en Vivienda	\$85,86	\$1.125	1210,3%
Inversión per cápita en Agua potable	\$32,1	\$652	1931,2%
Intereses de la deuda, per cápita	\$114,19	\$30,4	-73,4%
Asistencia económica al sector privado per cápita	\$ 344,76	\$ 4.409	1174%

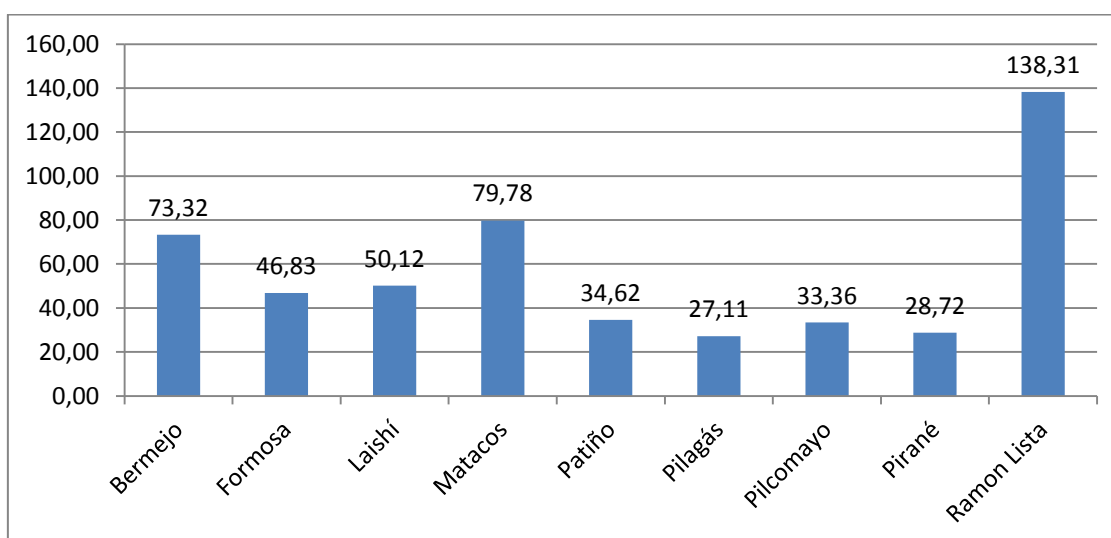
Fuente: DECyD

Gráfico 13: Población de 3 años y mas que asiste a establecimiento educativo entre los años 1995 (azul) y 2010 (rojo)



Fuente: DECyD, e INDEC

Gráfico 14 variación de la población de 3 años y mas que asiste a establecimiento educativo entre los años 1995 y 2010



Fuente: DECyD e INDEC

Los gráficos 13 y 14 muestran respectivamente la población de 3 años y más que asiste a establecimiento educativo en ambos gráficos se aprecia el efecto de la inversión pública en este caso en la educación.

Recordemos que en el año 1995 la provincia de Formosa era la de mayor endeudamiento público per cápita del país, el pago de intereses sumado al déficit presupuestario superaban a los gastos de capital, la coparticipación federal que se constituía en la garantía del pago de los intereses y amortización del capital de la deuda estaba afectada en un 98%, et

Es decir, producto de las malas gestiones realizadas por los gobierno en la provincia desde el año 1983 hasta el año 1995, se hipotecó la calidad de vida de los formoseños, dándose lugar a una redistribución intergeneracional regresiva del ingreso con las consecuencias en el mercado de trabajo, la pobreza no solo de corto plazo (ingresos) sino también de largo plazo fuertemente vinculada precisamente a la calidad de vida a la distribución del ingreso, el empleo etc, del pueblo de la provincia de Formosa.

Hoy los indicadores seleccionados muestran una dinámica importante dado que permite desplazar la frontera de bienestar a límites mayores a los alcanzados hasta el año 1995, en el marco del Modelo Formoseño para el Proyecto Provincial.