

Shock de Inversión pública, crecimiento y redistribución en la Provincia de Formosa

El crecimiento económico es un dispositivo central del proceso socioeconómico, iniciado en el año 2.003, luego de reiterados fracasos de los gobiernos surgidos de la voluntad popular a partir del año 1.983 en adelante, fundamentalmente porque a nivel mundial desde el año 1.973 se produce un cambio de paradigma económico y financiero, que tiene epicentro en dos hechos que marcaron a fuego los destinos de los países (pero además porque la acumulación de fuerzas de los partidos populares no fueron suficientes o bien sufrieron la infiltración ideológica del liberalismo, combatido por todos los gobierno de Perón).

Uno de ellos fue la aparición de la inflación de costos que implico la elevación abrupta en el precio internacional del petróleo y con ello su traslado a todos los países y por otro lado el abandono del régimen de convertibilidad entre los dólares emitidos por EEUU y su respaldo en oro.

Este segundo evento en particular, marco a fuego la nueva era que se iniciaba a escala planetaria, luego de que en brethon wods se aceptara mundialmente al dólar como moneda de reserva internacional y como instrumento para el comercio y las finanzas internacionales.

El colapso que ya en la década del 80 comenzó a mostrarse en economías en desarrollo y luego en la década del 90 economías más avanzadas y los hechos que se viven en la actualidad que no solo tienen en jaque a la económica mundial en general sino a la economía que se consideraba que asumiría el nuevo liderato "China", muestran que la apropiación que el sistema capitalista realizaba por la vía productiva y que se traslada con la ruptura del patrón oro dólar al sistema financiero mundial dio inicio a una etapa de permanente burbujas financieras, en el marco de la mayor concentración de la riqueza de la historia de la humanidad en la que el 1% de la población mundial captura el 50% del patrimonio global.

En este marco, las teorías que los liberales habían considerado sepultadas para siempre vuelven a resurgir con más vigor que nunca y muestran que el único crecimiento sustentable es aquel que se enmarca en la inclusión social, por la vía de la mejora de la calidad de vida, del empleo, de la redistribución del ingreso, aspectos estos que sí y solo si, es realizable a través de una mayor participación del estado en la economía, recuperando soberanía política, preservando una institución importante como la facultad de emitir moneda y regulando el proceso económico.

La economía no funciona como la física, sus leyes en realidad son regularidades, que deben ser a permanentemente testeadas, lo que muestra que no existe una receta universal, sino que la organización económica de cada país es producto de la historia, la cultura, la relación del trabajo con el capital, el rol del estado etc, y son por lo tanto las bases desde la que se erige el modelo que cada país debe organizar.

Los eslóganes como "clima de negocios", "empleo genuino", etc. solo esconden el objetivo de que la apropiación de la riqueza solo la haga el sector privado, restando con ello al estado de poder para poder confrontar con los grupos concentrados y extranjerizados que operan en el país.

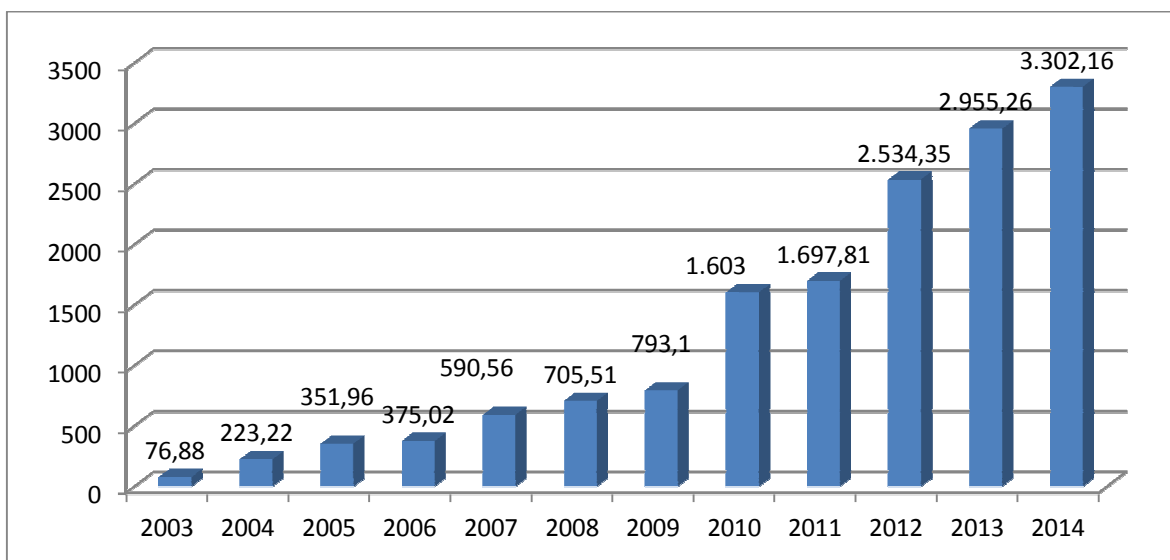
En tal sentido el crecimiento endógeno es una alternativa válida, en orden a la característica que tenga cada país y cada provincia, generando un marco de igualdad de oportunidades, a todas las provincias y a todos los ciudadanos que vivan en ellas. La organización económica del país, rutas, puertos, vías navegables, logística, etc se construyó con la idea de un país exportador de materias primas, de allí que no sea ninguna novedad que solo 6 provincias concentren el 70% del ingreso generado en el país, en tanto que las 18 jurisdicciones restantes promediaría un ingreso por jurisdicción de 1,67% del PBI.

Estas asimetrías, que no llevan no años sino más de un siglo, no se revierten en 12 años y menos con la dirigencia política de la derecha Argentina asociada al capital extranjero y en contra de las mayorías populares, que han colonizado medios de comunicación, gremios, partidos tradicionales como el radicalismo y lamentablemente también a mucha gente de buena voluntad sumada a mucha otra gente que no se compromete con los intereses de su provincia o país, que termina siendo funcional a los intereses de la oligarquía.

Hecha esta breve introducción es importante señalar que si el proceso de crecimiento sustentable, requiere de una activa participación del estado, recuperando grados de libertad para ello con nacionalización de empresas, con programas de promoción social y con redistribución territorial del ingreso, canalizado a través de la inversión pública, tanto económica como social a fin de revertir el atraso de regiones, para generar un marco de igualdad de oportunidades.

En la provincia de Formosa, desde el 2.003 en adelante con la reparación histórica firmada por el entonces presidente de los Argentinos Néstor Kirchner y el Gobernador de todos los Formoseños Dr. Gildo Insfran, se da inicio a un shock de inversión pública, que impacta en todos los sectores económicos y sociales de la Provincia de Formosa y se propaga a todos los indicadores de crecimiento, redistribución y calidad de vida.

Gráfico 1: Inversión pública en millones de \$ corrientes, en la Provincia de Formosa



Fuente: DPE y CGP

Dicha inversión pública, condición sine qua non para que el sector privado también invierta, ha representado entre el año 2.003 y 2.014 inyección de recursos por valor de \$ 15.209 millones, esto es una inversión pública promedio anual de \$ 1.267 millones, impactado en varios frentes (verificables en los indicadores respectivos), entre los que podemos mencionar a los siguientes: a) crecimiento del empleo y reducción de la tasa de desocupación, b) aumento de la recaudación de recursos de propia jurisdicción, c) equilibrio fiscal, d) acceso al agua potable, e) aumento del número de viviendas ocupadas, f) reducción de la pobreza, g) crecimiento del sector privado en el PBG, h) reducción del hacinamiento, i) mejora de la calidad de vida, j) mejora en la educación, k) mejora en la salud, etc.

A continuación analizaremos los resultados del efecto propagación del impacto inicial, en los últimos 11 años en variables relevantes de la Provincia de Formosa.

Uno de los sectores en los que el impacto de la inversión pública ha generado un efecto propagación importante ha sido en el sector de la construcción, que forma parte del sector secundario de la economía provincial esto es el sector transformador de materias primas en productos finales o intermedios.

Tras el descalabro que implicó el gobierno de la Alianza en el año 2001 que generara en nuestra provincia niveles de pobreza semejante a los del año 1.989 y una tasa de desocupación sin parangón comparativo en la historia social, política y económica de la provincia que llegó al 25,8% de la PEA, el proceso de recuperación del tejido social Formoseño se vio potenciado a partir del año 2.003.

En tal sentido el sector secundario (Industria manufacturera, Construcción y Electricidad gas y agua), de la economía provincial en el año 2.001, sumando tanto el sector privado como público y el cuentapropista, al empleo formal y al empleo informal, empleaba en total a 15.561 Formoseños, (de los cuales el 65,4% está explicado por el sector privado es decir, obreros + patrones + cuentapropistas) lo que representaba al 13,3% del empleo total de la provincia de Formosa.

En el año 2.001 el PBG de la Provincia de Formosa representaba el 0,5% del PBI del País que llegaba a los \$268.697 millones, es decir que el PBG de la Provincia de Formosa en moneda corriente fue de \$ 1.343,5 millones.

El sector secundario representaba en dicho año el **15% del PBG** esto es \$ 201,52 millones, en tanto que el sector de la construcción representaba el 62% del PBG del sector secundario esto es **\$ 125,12 millones** y generaba (sector privado + sector público + cuentapropistas) el 44,61% del empleo del sector secundario.

En el año 2.014 la participación del PBG de la Provincia de Formosa en el PBI aumentó al 0,75% luego de representar para el año 2.007 ya el 0,6%. En tal sentido el PBI del país en el año 2.014 en moneda corrientes fue de \$ 4,412 billones, lo que implica que el PBG de la Provincia de Formosa cerró el año 2.014 con una generación de bienes y servicios de **\$ 33.090 millones**, de los cuales el **20,5%** fue generado por el sector secundario, lo que representa un ingreso del sector de **\$ 6.783**

millones, en tanto que del total del empleo del sector secundario represento el 18,2%, esto es un total de puestos de trabajo en toda la Provincia de Formosa de 50.256 puestos (sector publico + sector privado+ cuentapropistas , tanto formales como informales) .

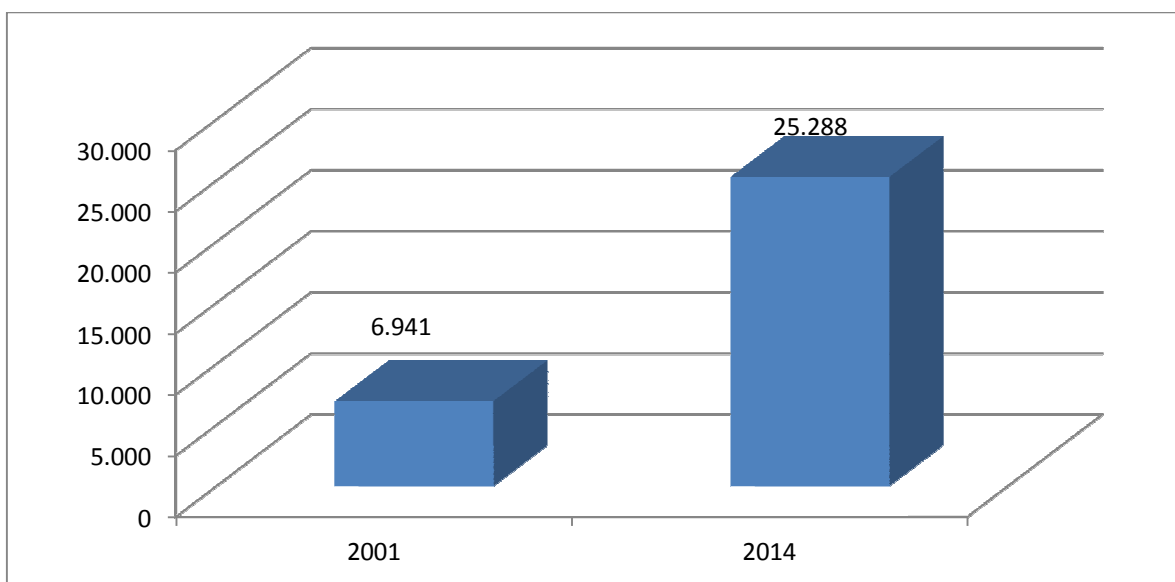
El sector de la construcción, por su parte en el año 2014 genero 25.288 puestos de trabajo, participando del 50,32% del total del empleo generado por el sector secundario y del 70% del ingreso generado por el sector secundario, lo que representa un ingreso de **\$ 4.748 millones**

Además del número de empleos generados por cada sector y dentro de cada sector por cada subsector como indicador de su evolución existen otras variables altamente correlacionadas y relacionadas con la variable empleo.

Así dado que el primer subsector que se analizara que será el de la construcción, además de la evolución de los puestos de trabajo también se pueden analizar la evolución del consumo de cemento en toneladas (bolsas + granel) así como la superficie autorizada para la construcción privada del municipio de la ciudad de Formosa.

En cuanto a la evolución del empleo en el subsector de la construcción del sector secundario de la economía Formoseña como se mencionara, el volumen de empleo del sector privado + sector publico + cuentapropistas (formales e informales) en el año de la mayor crisis de la historia Argentina y Formoseña el número de trabajadores fue de 6.941 en tanto que para el año 2014 fue de 25.288 trabajadores.

Gráfico 2: Empleo en el subsector de la construcción (sector publico + sector privado + cuentapropistas, formales e informales)

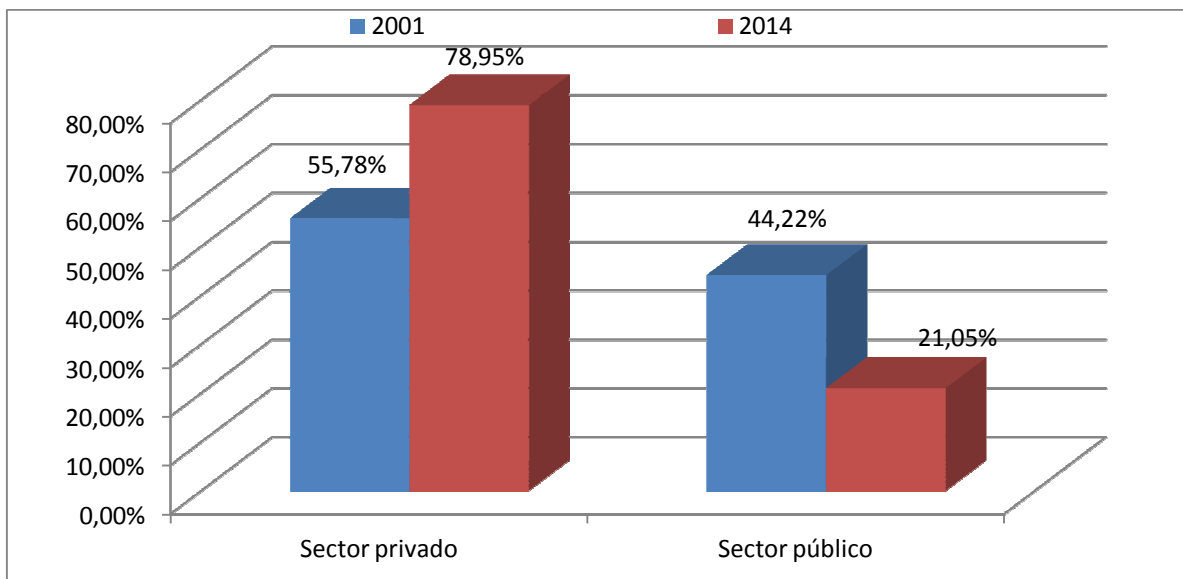


Fuente: DPE, MECON

El aumento en el volumen o número de trabajadores en la construcción muestra el impacto del shock de inversión pública generada desde la administración provincial, con la inyección desde el año 2.003 hasta el año 2.014 por \$ 15.209 millones. El aumento del empleo en la construcción

entre los años 2001 y 2014 fue del 264,33%, esto es una tasa anual de aumento medio anual del 10,5%, aunque la porción que explica tamaña expansión se inicia en el año 2.003 por lo tanto el crecimiento fue mayor.

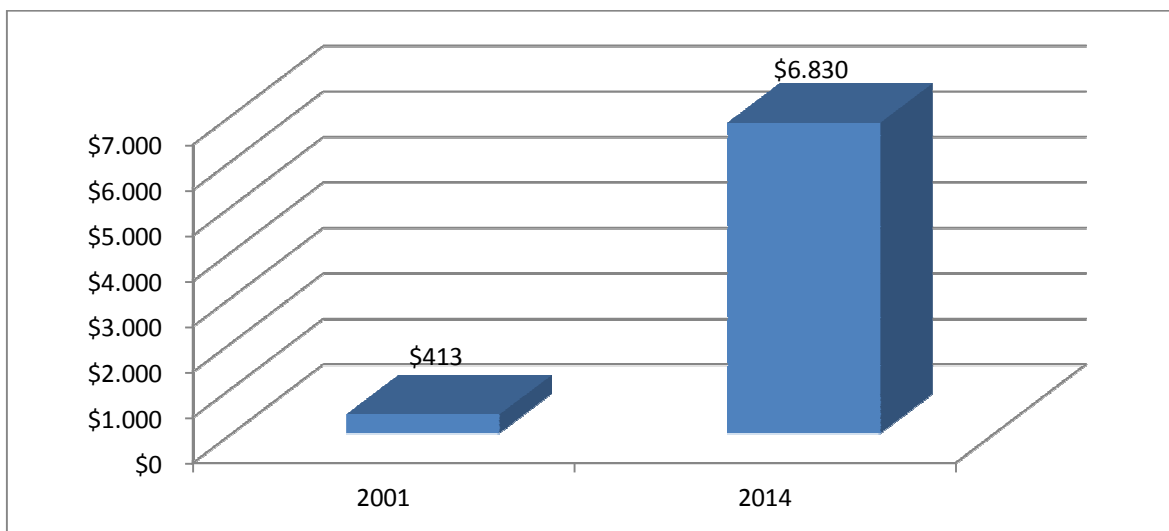
Gráfico 3: Distribución del empleo en la construcción por sectores incluye los cuentapropistas de cada sector



Fuente: DPE, MECON

El gráfico 3 permite apreciar cómo, en la composición por sectores, en la dinámica impuesta por el shock de inversión pública cambia la porción de la participación del empleo generado por sectores, aumentando notablemente la participación del sector privado y reduciéndose la del sector público.

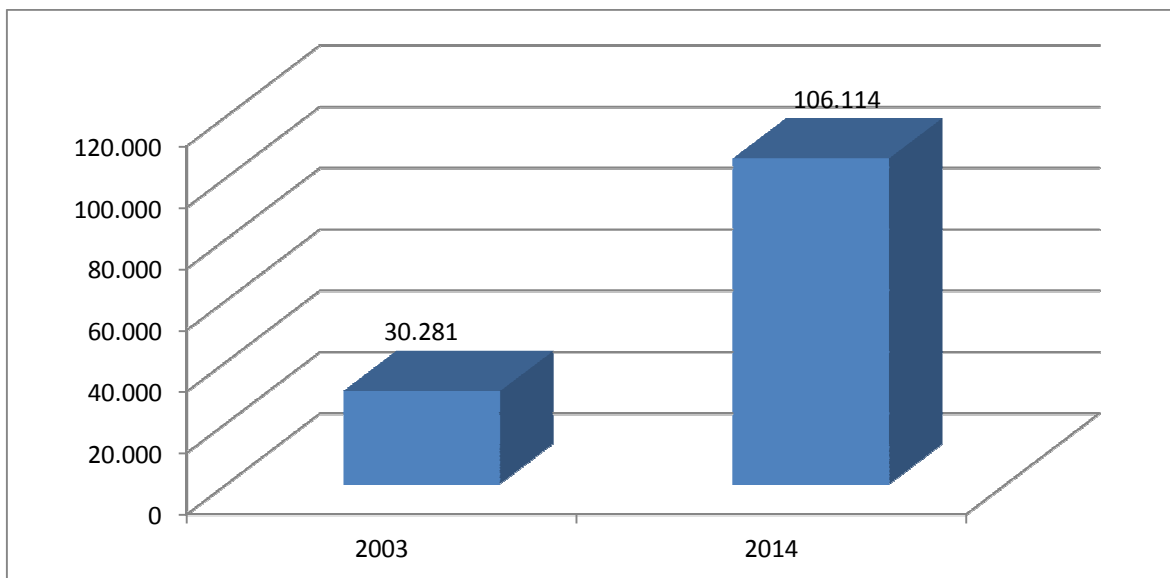
Gráfico 4: Salario promedio anual del sector privado de la construcción de la Provincia de Formosa



Fuente: DPE, MTESS

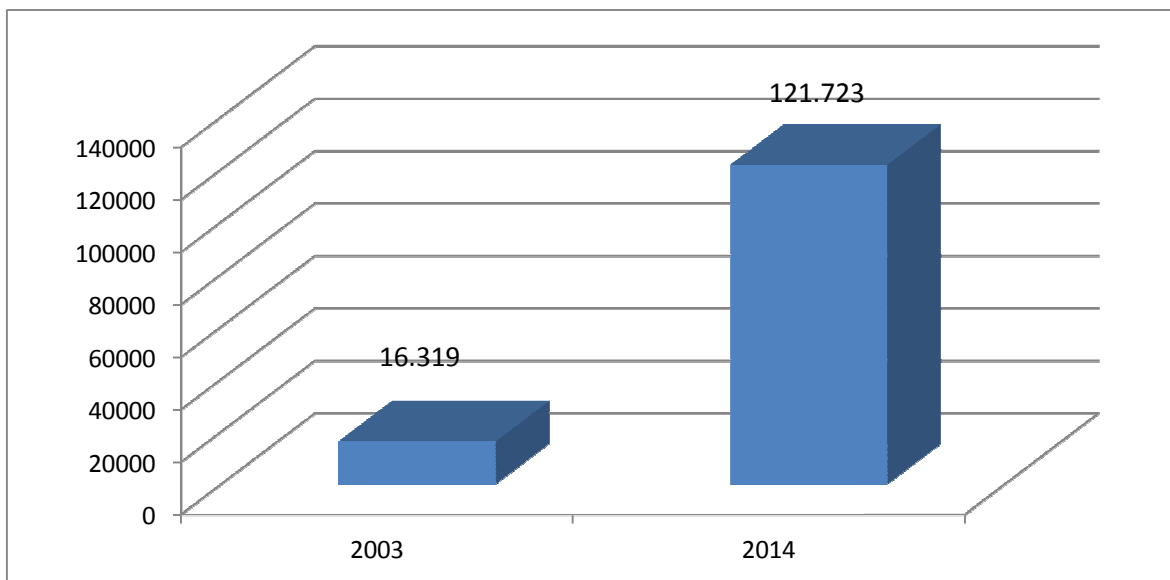
En cuanto al salario del sector de la construcción en la provincia de Formosa el salario promedio anual entre los años 2.014 y 2001 creció 1.554%.

Gráfico 5: Consumo de cemento (bolsa + granel) en toneladas en la provincia de Formosa



Fuente: DPE, AFCP

Gráfico 6: Superficie autorizada para la construcción privada en metros cuadrados



Fuente: DPE, Municipio capital

Otra variable que también denota el impacto del shock de inversión pública es el consumo de cemento en la Provincia de Formosa que abarca tanto al sector público como privado. En tal sentido en el año 2.003 año de inicio del shock endógeno, el consumo de cemento en la Provincia de Formosa fue de 30.281 toneladas, en tanto que para el año 2.014 el consumo de cemento fue

de 106.114 toneladas, a pesar de no ser el mejor año del ciclo iniciado en el año 2.003, lo que representa un incremento del 250%, es decir una tasa de incremento del 12% anual acumulativo.

Respecto a la superficie autorizada para la construcción privada del municipio de la capital provincial en el año 2.003 la superficie autorizada para la construcción privada Ascencio a los 16.319 metros cuadrados autorizados, para el año 2014 la superficie autorizada para la construcción privada fue de 121.723 metros cuadrados, lo que representa un crecimiento del periodo de 646%, esto es una tasa media anual de crecimiento del 20%.

En síntesis el impacto del shock de inversión pública en el subsector de la construcción del sector secundario secundario fue un incremento del empleo del 264%, un incremento del consumo de cemento del 250% , un incremento de la superficie autorizada para la construcción de 646% , un incremento de salarios del sector privado de la construcción de 1.554% y una generación de ingresos para la economía de la Provincia de Formosa que en el año 2001 represento \$ 121,12 millones para representar en el año 2.014 \$ 4.784 millones (14% del PBG), o sea un aumento del producto del subsector secundario de 3.850% en términos nominales.

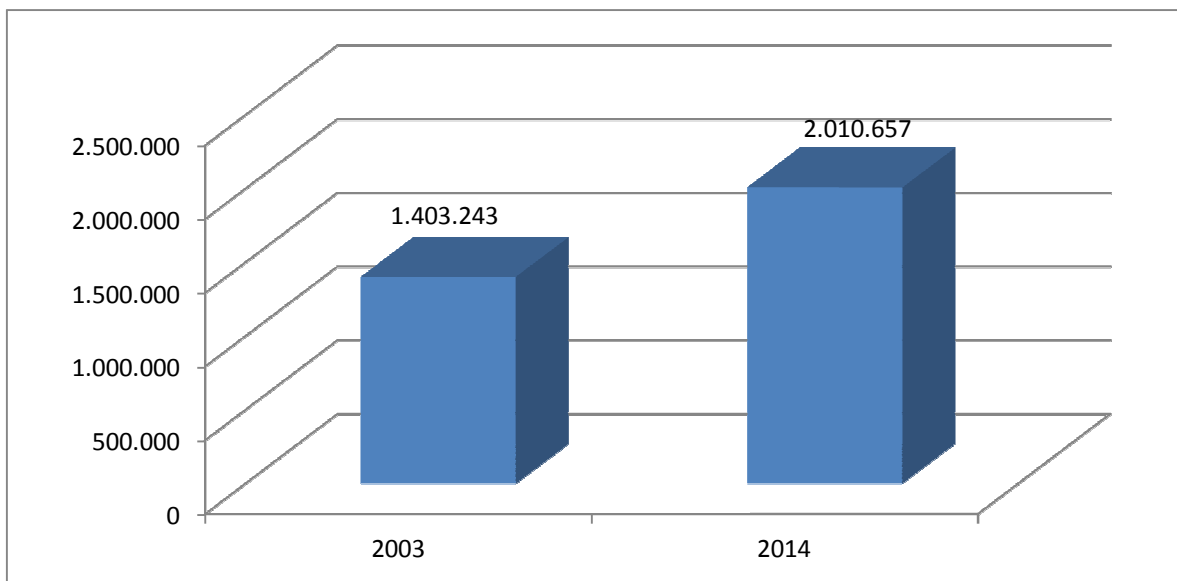
El resto del sector secundario está conformado por dos ramas de actividad: 1) la industria manufacturera y 2) electricidad, gas y agua.

En cuanto a la rama industria manufacturera, considerando la variable empleo, tanto privado (obreros o patrones) como público, además de los cuentapropistas, a los empleados formales e informales, esto es, el total del empleo de la rama de actividad, el 73% del empleo, se generaba en al año 2.001 por el sector privado, además representaba el 33, 5%% del **PBG del sector secundario por valor de \$ 67,5 millones nominales**. La magnitud de la rama industria manufacturera en el empleo del sector secundario representaba el 50,27% del total, el total del empleo generado por la rama fue **de 7.823 ocupados en el año 2.001**.

Si se considera solo el sector privado, y se divide a las empresas por tamaño de establecimiento, en función del número de obreros o empleados (excluidos los cuentapropistas) el 50,3% de los establecimientos, estaba conformado por hasta 5 personas, el 33,2% por establecimientos de 6 a 39 personas y el 16,5% por establecimientos de 40 y más personas.

Para el año 2.014, como producto del Shock de inversión pública que entre los años 2.003 y 2.014 fue de \$ 15.209 millones en nuestra provincia, **el empleo total en la rama de industria manufacturera fue de 19.200 ocupados**, lo que representa el 38,2% del total del empleo del sector secundario.

Gráfico 1: Evolución del Stock de ganado vacuno en la Provincia de Formosa.



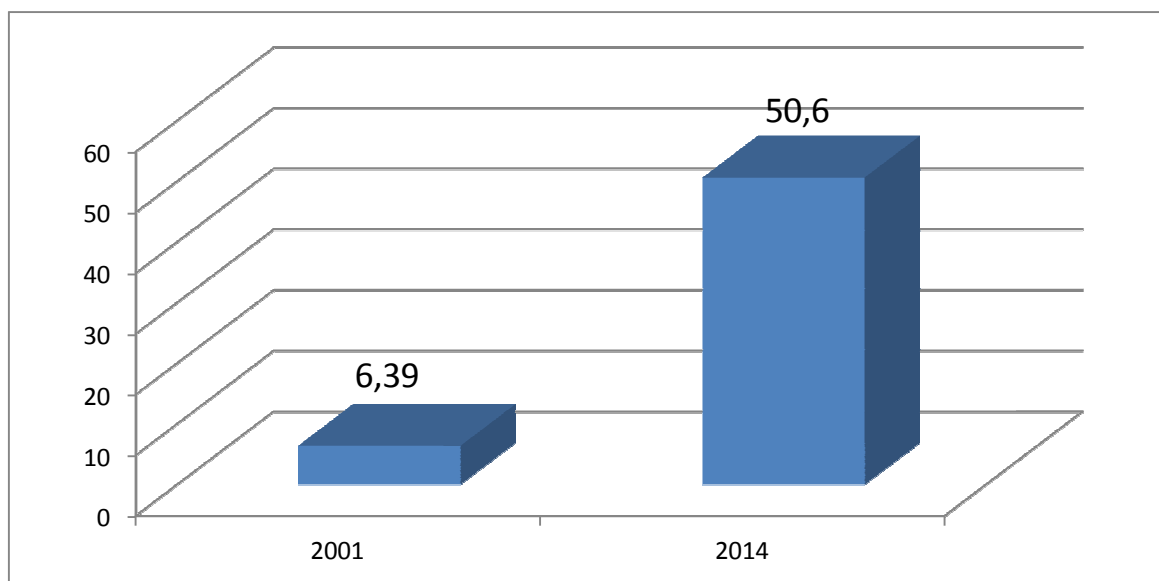
Fuente: DPE y Ministerio de la Producción y Ambiente de Formosa

Del total del PBG sectorial que en el año 2.014 fue de \$ 6.783 millones, correspondió al sector manufacturero, **la generación de \$ 1.770 millones**. Del total del empleo de la rama manufacturera el sector privado en el año 2.014 el 61% de los establecimientos poseía hasta 5 empleados, el 27% hasta 25 empleados y más de 25 el 13%.

Por último la rama de suministro de electricidad, agua y gas en el año 2.001 generaba el 4,5% del PBG del sector secundario, esto es, \$ 8,89millones y representaba el 5,12 % del empleo del sector secundario. Del total de empleo generado por el sector que al año 2.001 fue de 798 puestos de trabajo el 69,5% se generaba desde el sector privado.

Para el año 2.014 el volumen de empleo de la rama fue de 5.768, siendo el sector público el que explica el 93% del mismo, en cuanto al ingreso generado por la rama el mismo fue de \$ 265 millones.

Gráfico 2: Regalías petroleras, como fuente no tributaria de recursos corrientes del Gobierno Provincial



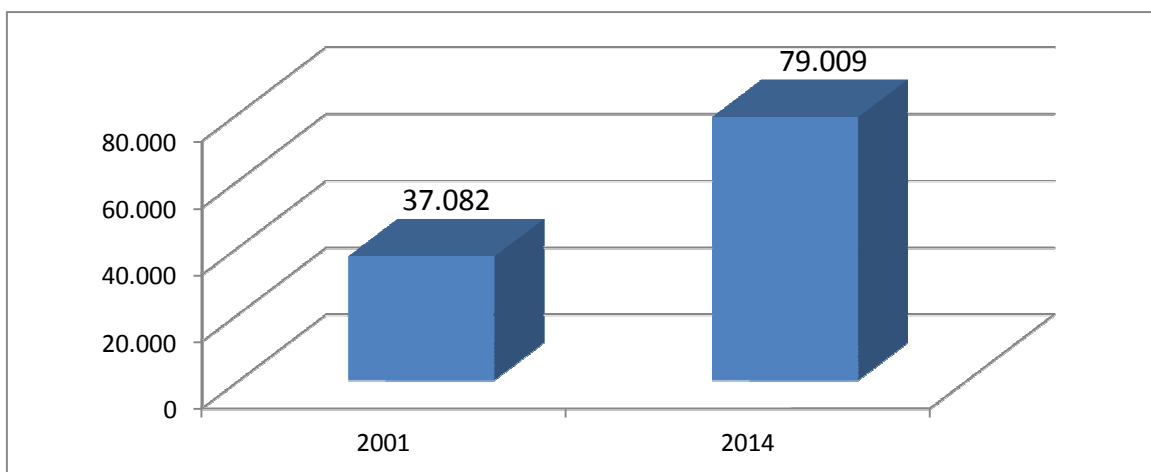
Fuente: DPE y MECON

El sector primario de la economía provincial, vinculado a la producción de materias primas, generaba en total 21.385 puestos de trabajo en el año 2.001, de los cuales el 75% se generaba por el sector privado. **El PBG del sector representaba en dicho año el 24,3% del total del PBG, esto es \$ 326,47 millones, en tanto que para el año 2.014 el PBG de dicho sector pasó a representar el 26,5% del total del PBG, esto es \$ 8.768,85 millones.**

En el año 2.001 el 99% del sector primario estaba representado por agricultura, ganadería, caza y silvicultura. Al comparar la evolución que se ha generado por ejemplo en el stock de ganado bovino (Gráfico 1), que se compone de vacas, vaquillonas, novillos, novillitos, terneras, terneros y toros, como efecto del shock de inversión pública se puede apreciar una expansión de dicho stock de 43% en 11 años, lo que representa un aumento anual medio acumulativo del 3,31%.

En tanto que para el año 2.014 el número de empleo generado por la rama de agricultura, ganadería, pesca, caza y silvicultura fue de 27.692, en tanto que el de la rama explotación de minas y canteras el número de empleo generado fue de 1.061. Las regalías petroleras como fuente de recursos del estado provincial aumentaron entre los años 2.001 y 2.014, 7,9 veces. En orden a lo descripto del sector primario y secundario con sus respectivas ramas, se aprecia que mientras que en el año 2.001 el PBG generado por ambos sectores ascendía \$ 438 millones, lo que representaba el 39,3% del PBG total.

Gráfico 3: Evolución del empleo total del sector productor de bienes (primario + secundario)



Fuente: DPE y Censos

Para el año 2014, el total del PBG generado por el sector productor de bienes (primario + secundario) fue de \$15.552 millones lo que representa el 47% del PBG, la diferencia en 7,7 puntos porcentuales de mayor participación en el PBG, implica lisa y llanamente un aumento de la cantidad de bienes producidos en la Provincia de Formosa que se asocia con una mayor demanda del factor trabajo, que aumentó 113,07%, lo que representa un aumento anual del empleo del 6% tasa superior a la tasa de crecimiento vegetativo de la población, aunque la porción cronológica del mayor aumento es imputable al periodo del inicio del shock de inversión pública del gobierno Provincial.

Tabla 1: Evolución del empleo total de las ramas del sector terciario

Ramas de actividad	2.001	2.014	Variación 2.001/2.014
Comercio	16.034	36.727	129,06
Hoteles y Restaurantes	1.538	4.271	177,70
Transporte, almacenamiento y comunicación	4.016	13.816	244,02
Actividades financieras y de seguros	594	2.962	398,65
Actividades inmobiliarias	3.422	5.878	71,77
Administración pública	17.987	31.696	76,22
enseñanza	11.663	25.888	121,97
Salud y servicios sociales	5.212	8.425	61,65
Servicios comunitarios y no especificados	19.952	32.232	61,55
total	80.418	161.895	101,32

Fuente: DPE y Censos

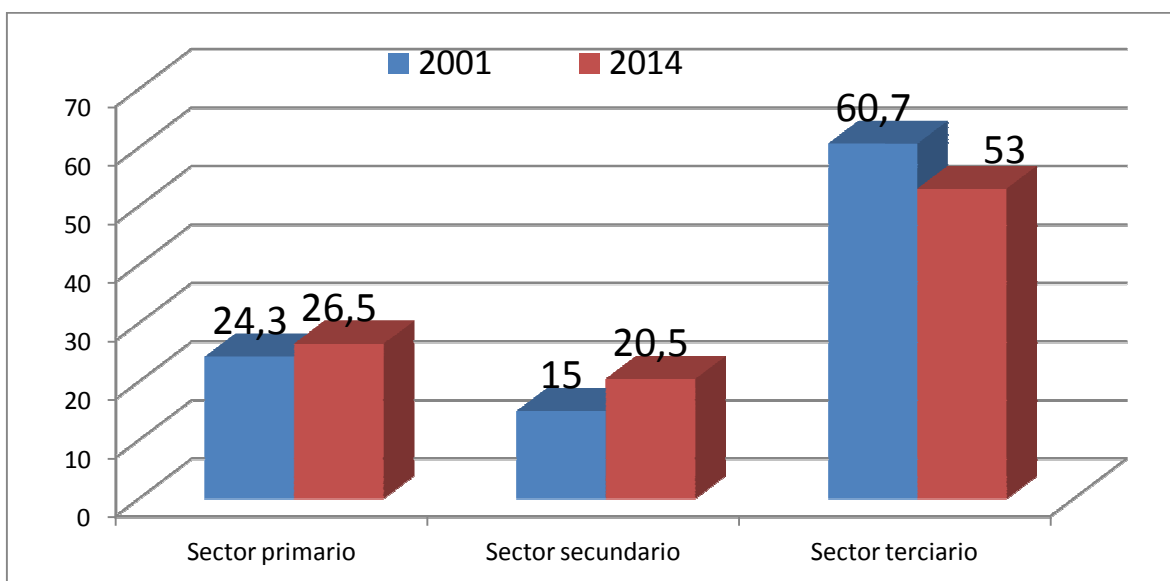
El sector terciario de la economía provincial, está compuesto por los servicios de apoyo a los sectores productores de bienes.

Una de las características destacables de este sector es que en materia de empleo en las ramas de enseñanza y salud más del 80% de los ocupados pertenecen al sector público. En tanto que los servicios comunitarios actividades no especificados, más del 70% corresponde al sector privado. Es

menester además aclarar que cuando hacemos referencia al empleo público no solo se computa el empleo del gobierno de la provincia de Formosa sino también de instituciones nacionales residentes en territorio provincial y los que corresponden a los municipios.

El PBG del sector en el año 2.001 ascendía a \$ 815,5 millones, lo que representa el 60,7 en tanto que para el año 2.014 el sector explica el 53% del PBG, esto es, \$ 17.538 millones, la comparación muestra una caída de 7,7 puntos en la generación del ingreso total de la provincia, y una importante proporción de empleo privado también en este sector al igual que el primario y el secundario.

Gráfico 4: Distribución del PBG Provincial por sectores

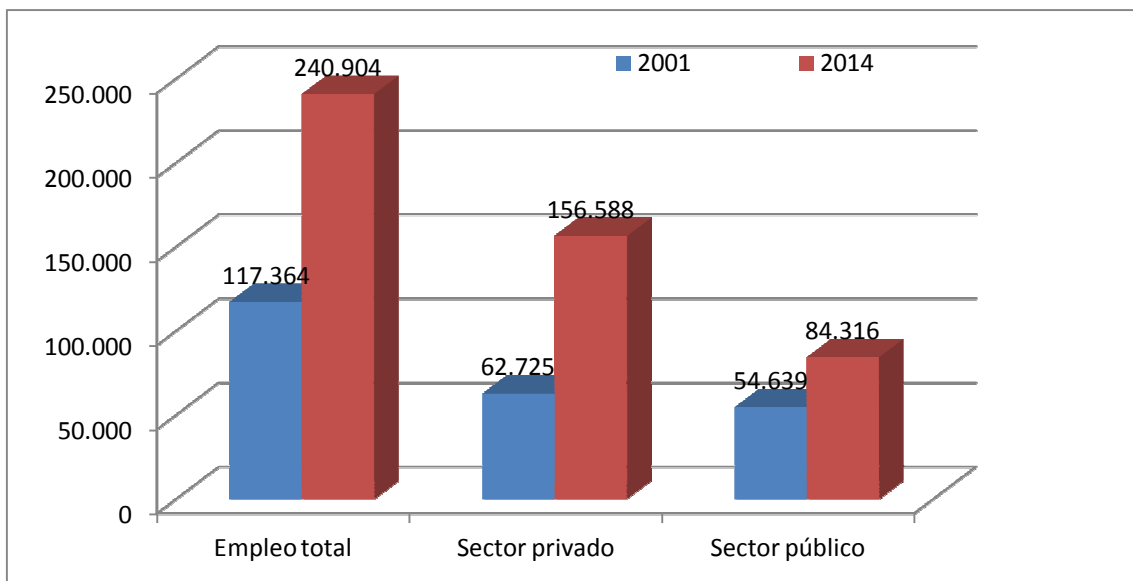


Fuente: DPE, MECON

En el gráfico se puede apreciar, como se ha modificado la composición en el PBG provincial de los sectores económicos que generan el ingreso total de la provincia de Formosa, entre los años 2.001 y 2.014, ganando participación los sectores que producen bienes sobre las actividades de apoyo a estos sectores.

En materia de empleo tanto privado (empleados, patrones, cuentapropistas) como público (planta, cuentapropistas).

Gráfico 5: Evolución del empleo total y por sectores privado y público de la Provincia de Formosa



Fuente: DPE, INDEC

El crecimiento del empleo total anual entre los años 2014 y 2001 fue del 5%, en tanto que el crecimiento del empleo privado fue del 7,5% anual y el crecimiento del empleo público fue del 3% anual.

El análisis de este primer impacto del shock de inversión pública muestra que la regularidad de Okun que sostiene que el aumento del producto genera aumento del empleo, se verifica en este periodo dado la elevada correlación entre inversión, crecimiento y empleo. En tal sentido la correlación entre inversión y empleo es del 94%.

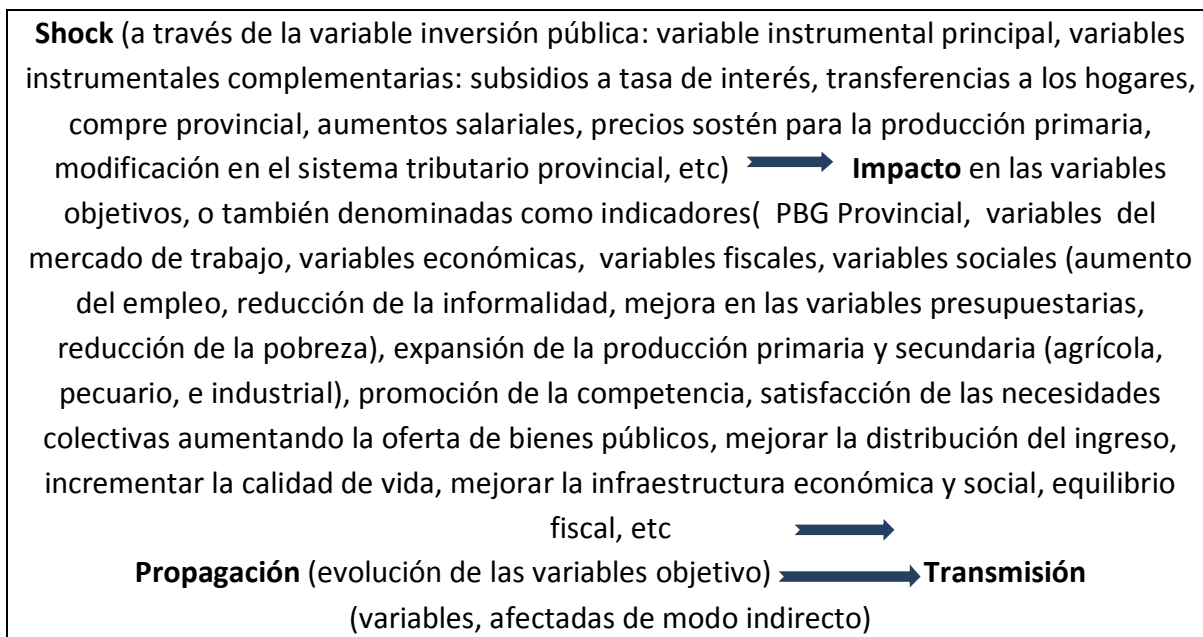
La evolución del PBG como indicador global del valor monetario de los bienes y servicios, producidos en la Provincia de Formosa, como se mencionó, no solo implica mayor disponibilidad de bienes y servicios, sino además en orden a la trayectoria de las políticas públicas dicha expansión monetaria también (como consecuencia del shock de inversión pública), impacta en otras variables socioeconómicas como por ejemplo el nivel de empleo total que muestra respecto al PBG en moneda constante un **coeficiente de elasticidad/producto de 0,82**, esto es, por cada punto de aumento del PBG el empleo total crece 0,82 puntos.

En tanto que el coeficiente de elasticidad producto/inversión pública es de 2,21 esto es por cada punto de aumento de la inversión pública el aumento del PBG de la Provincia de Formosa es de 2,21 puntos.

De allí la importancia de sostener el nivel de inversión pública que garantiza el crecimiento económico y con este dispositivo el aumento del nivel de capital social básico, para converger a un

estadio de desarrollo que reduzca al máximo las asimetrías con las provincias de las regiones de mayor desarrollo, o en el mejor escenario, que equipare a nuestra provincia con las mismas.

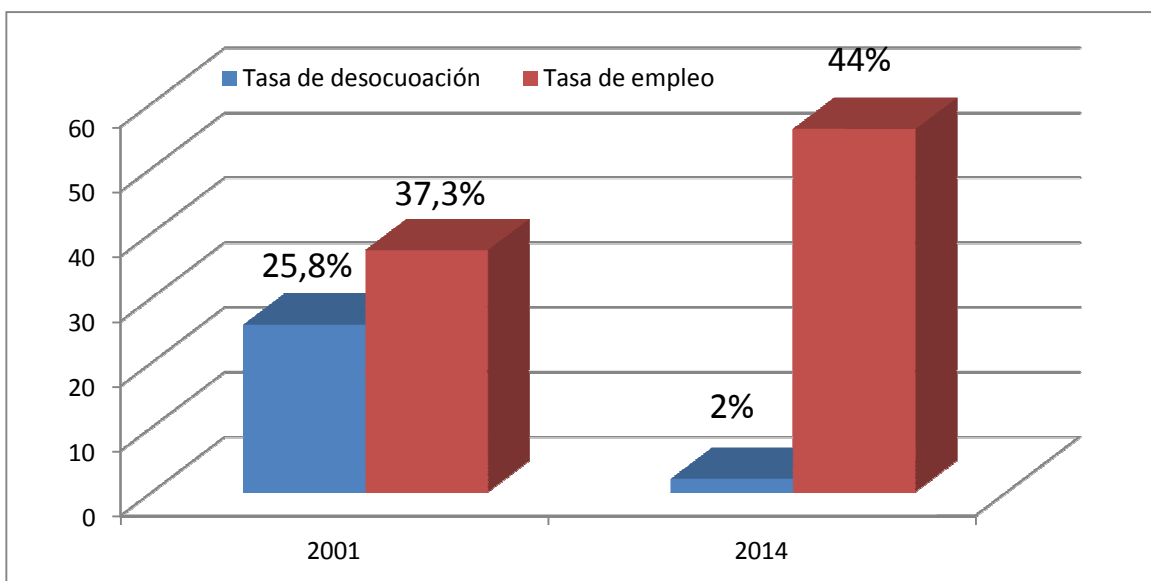
El circuito que comenzamos a describir con dos variables, el PBG provincial y el volumen de empleo total de la provincia, sigue la secuencia que hemos descrito en el modelo de análisis:



Hemos apreciado como en el periodo en análisis tanto el PBG provincial que en el año 1.995 representaba el 0,4% del PBI nacional y en el año 2.001 el 0,5% del PBI nacional, paso a representar el 0,75% del PBI nacional al cierre del año 2.014, con lo cual se ha cumplido el primer objetivo, además el objetivo de aumentar el volumen de empleo también se ha cumplido, y la participación del empleo privado, en el total del mercado de trabajo supera al empleo generado por el sector público, computando en este quantum tanto el empleo provincial como el municipal y el de instituciones nacionales residentes en la Provincia de Formosa..

En cuanto al mercado de trabajo el comportamiento que ha mostrado la tasa de empleo (población ocupada respecto al total de la población de 14 años y más) a nivel provincial es la contracara del elevado desempleo que provocó en la provincia de Formosa que más del 25,8% de la PEA se encontrara desocupada.

Gráfico 1: Tasa de desocupación y tasa de empleo de la Provincia de Formosa



Fuente: DPE, INDEC

En tal sentido puede apreciarse en el gráfico 1, como en el año 2001 como consecuencia de la crisis del gobierno de la alianza la tasa de desocupación de la provincia de Formosa llegó al histórico 25,8% cuando a nivel nacional dicha variable fue del 28,5%, la última medición del año 2014 muestra una tasa de desempleo a nivel nacional del 7% y una tasa provincial de desempleo del 2%.

Decíamos además que el crecimiento del sector privado y del empleo privado habían provocado que el empleo privado sea superior al empleo público, en tal sentido una variable relevante vinculada al sector privado, es la evolución del salario del sector privado, en tal sentido la tabla 1 muestra la evolución que por ramas de actividad han mostrado las distintas ramas en la Provincia de Formosa, en el periodo en análisis. El promedio de aumento ha superado al de cualquier IPC que se tome como referencia. En cuanto a la informalidad laboral, también como puede apreciarse en el gráfico 2 se manifiesta una marcada reducción aunque el trabajo que en la materia debe realizarse llevará más de 12 años ya que el impacto de las políticas neoliberales

Tabla 1: Salarios nominales en \$ del sector privado de la Provincia de Formosa 2001/2014 y variación

RAMA DE ACTIVIDAD	2001/ salario promedio	2014/ salario promedio	Variación
AGRICULTURA, GANADERIA, CAZA Y SILVICULTURA	276,0	6.295,81	2180,8
Agricultura y ganadería	276,0	6.336,19	2195,6
Silvicultura, extracción de madera	277,2	4.036,68	1356,3
EXPLOTACION DE MINAS Y CANTERAS	2316,5	18.738,91	708,9
Extracción de petróleo crudo y gas natural	3625,8	10706,89	195,3
INDUSTRIA MANUFACTURERA	600,4	13.441,36	2138,7
Alimentos	642,6	3.870,96	502,4

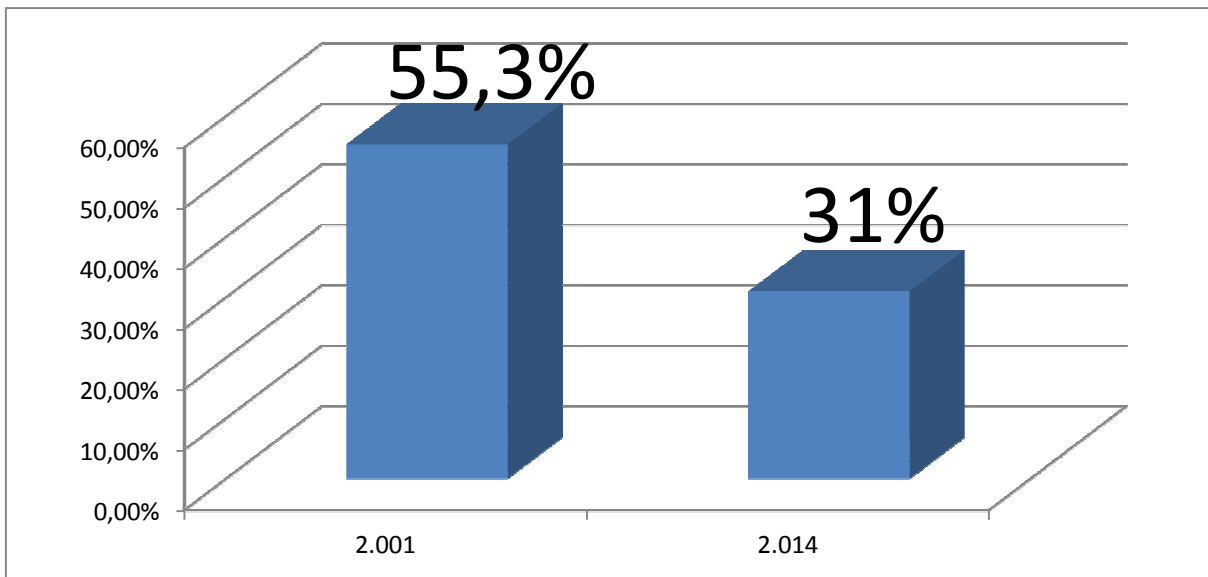
Confecciones	381,8	9.257,72	2324,7
Madera	319,9	10.455,77	3168,4
Edición	651,5	7.997,61	1127,6
Productos de petróleo	734,8	5762,39	684,2
Muebles	372,6	6316,75	1595,4
ELECTRICIDAD, GAS Y AGUA	851,4	15.594,10	1731,6
Electricidad, gas y agua	902,2	17.500,73	1839,8
Captación, depuración y distribución de agua	819,1	11.832,94	1344,7
CONSTRUCCION	412,6	6.830,37	1555,4
Construcción	412,6	6.830,37	1555,4
COMERCIO AL POR MAYOR Y AL POR MENOR	462,6	9.236,66	1896,8
Vta. y reparación de vehículos. vta. por menor de combustible	523,3	9.198,31	1657,7
Comercio al por mayor	465,3	8.900,57	1812,7
Comercio al por menor	443,6	9304,67	1997,3
HOTELERIA Y RESTAURANTES	479,7	7.050,84	1370,0
Servicios de hotelería y restaurantes	479,7	7.050,84	1370,0
SERVICIOS DE TRANSPORTE, DE ALMACENAMIENTO Y DE COMUNICACIONES	812,2	11.389,22	1302,3
Transporte ferroviario y automotor y por tuberías	743,5	10.939,74	1371,4
Manipulación de carga, almacenamiento y depósito	487,9	10.451,47	2042,3
Telecomunicaciones y correos	973,2	12.549,78	1189,5
INTERMEDIACION FINANCIERA Y OTROS SERVICIOS FINANCIEROS	1728,6	21.359,52	1135,7
Intermediación financiera y otros servicios financieros	1997,9	22.992,47	1050,9
Seguros	670,5	8.346,00	1144,8
Servicios auxiliares a la actividad financiera	370,8	6.161,05	1561,4
SERVICIOS INMOBILIARIOS, EMPRESARIALES Y DE ALQUILER	431,7	6.885,38	1494,8
Servicios inmobiliarios	503,3	8.093,62	1508,1
Alquiler de equipo de transporte y de maquinaria	607,2	6.841,60	1026,8
Actividades de informática	384,9	9.301,79	2316,9
Servicios jurídicos, contables y otros servicios a empresas	393,8	6.821,35	1632,2

Fuente: DPE, MTESS

aplicadas desde el año 1.976 hasta el año 2.003 causó un impacto de magnitud, tanto en lo social como en lo económico sin parangón comparativo en la historia del país. Ahora bien la variable instrumental principal, esto es, la inversión pública como variable de shock, puede clasificarse en inversión en infraestructura (o económica) e inversión social. A partir de esta clasificación podemos llevar adelante un análisis en orden a variables objetivo o indicador.

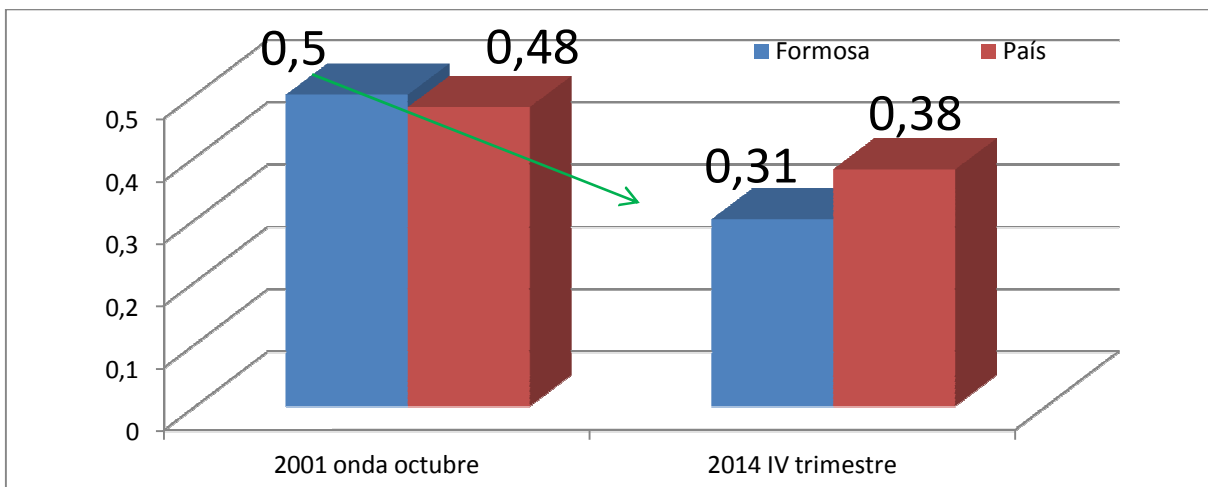
En tal sentido una variable objetivo se vincula con el gasto ejecutado en la finalidad servicios económicos.

Gráfico 2: Evolución de la informalidad laboral en la provincia de Formosa



Fuente: DPE, INDEC

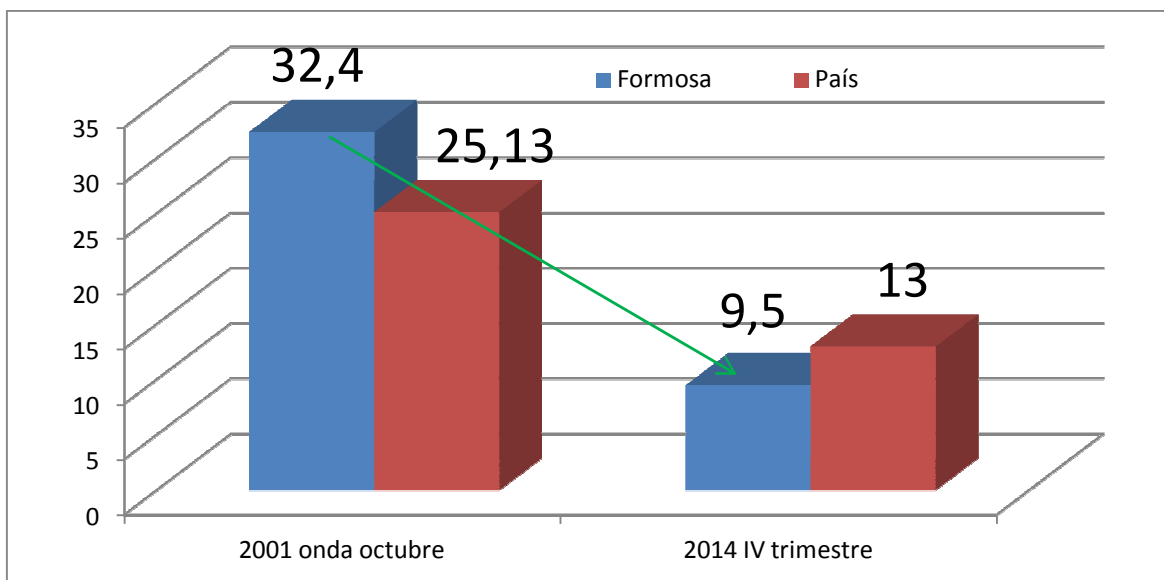
Gráfico 3: Coeficiente de gini del ingreso total de los hogares de Formosa y del País



Fuente: DPE

El aumento del empleo y el estímulo a la demanda también acicateado por los programas de inclusión social han permitido mejorar la distribución del ingreso de los hogares de la provincia de Formosa, verificable a través de dos variables como el coeficiente de gini y la brecha de ingresos.

Gráfico 4: Brecha de ingresos del ingreso total de los hogares de Formosa y del País



Fuente: DPE

El coeficiente de gini mide el grado de desigualdad en la distribución del ingreso. Es un valor que se encuentra entre 0 y 1, siendo la distribución más equitativa cuando el resultado tiende a cero. La relevancia de esta variable (indicador) se vincula con el objetivo que una sociedad debe tener respecto a que todos sus integrantes tengan acceso a una vida digna e igualdad de oportunidades. De allí que resulte fundamental que la riqueza generada por la sociedad se distribuya de manera equitativa. Este coeficiente realiza una evaluación de esta problemática que permite además, la realización de comparaciones en el tiempo o entre distintas provincias. Como puede apreciarse en el Gráfico 3 la velocidad en la mayor equidad distributiva en el periodo en análisis fue superior en la provincia de Formosa respecto al conjunto de las demás provincias.

Por su parte el gráfico 4 muestra la brecha de ingresos existente en el pico de la crisis del 2001 y la brecha del cuarto trimestre del año 2014 de Formosa y del País, esta información corrobora los resultados del gini, mayor equidad en la distribución de ingresos y menor brecha entre los extremos de la distribución de ingresos.

Tabla 2: Erogaciones sociales, económicas e intereses de la deuda pública en \$ per cápita

Partidas presupuestarias por funciones y finalidad	2001	2014	Variación
Servicios sociales			
Salud	183,43	3.122	1.602,01
Promoción y asistencia social	29,23	1.298	4.340,64
Seguridad social	225,51	3.404	1.409,46
Educación	237,84	6.100	2.464,7
Vivienda y urbanismo	32,35	1.124	3.374,49
Agua potable y alcantarillado	6,99	652	9.227,61
Servicios económicos	120,51	4.407	3.556,95
Deuda pública			
Servicios de la Deuda pública	238,66	30,39	-87,26

Fuente: DPE, MECON, Ministerio de Economía de la Provincia de Formosa

La partida de servicios económicos muestra el impacto de las políticas públicas en materia de infraestructura económica, de producción y fomento, regulación y control del sector público y privado en materia de producción, por lo tanto estas políticas constituyen una parte de la contribución que realiza el gobierno de la provincia de Formosa para el desarrollo económico.

Esta erogación, servicios económicos, incluye las asignaciones presupuestarias para energía, combustible, minería, comunicaciones, transporte, ecología y medio ambiente, agricultura, industria, seguros y finanzas, comercio, turismo y otros servicios.

El indicador (variable) se obtiene en términos de pesos corrientes per cápita, esto es del cociente de los gastos en servicios económicos respecto a la población existente al momento de la medición.

En la tabla 1 se puede apreciar, el crecimiento que han manifestado los servicios económicos en el periodo en análisis que supera a cualquier medición de inflación realizada por el sector privado (consultoras) que estiman una inflación en dicho periodo del 1.100%, por lo tanto el gasto per cápita en servicios económicos en términos reales ha crecido en el periodo 2.457% esto es una tasa anual del 28,3%.

Otra variable de impacto que puede analizarse es el que surge de la relación entre la participación de las erogaciones en servicios económicos, respecto al gasto primario, expresado en porcentaje.

En tal sentido, el gasto total per cápita del año 2.001 fue de \$ 1.589 al que le restamos los intereses per cápita de \$ 238,66, dado que como muestra la tabla 1 las erogaciones por servicios económicos han sido de \$ 120,51 per cápita el resultado del indicador será de **8,92%**, en tanto que igual cálculo para el año dato un gasto per cápita total de \$26.690 e intereses de la deuda de \$30,4 y erogaciones por servicios económicos por valor de \$ 4.407 per cápita , el resultado será de **16,5%** .

Se aprecia que la importancia que el gobierno provincial otorga a la inversión económica esto es, la variable instrumental principal (inversión pública), ha sido el motor del desarrollo del sector privado presente pero también el que seguirá en el marco de la reparación histórica. Esto muestra que las políticas de infraestructura, de producción, y de fomento, regulación, y control de la producción apuntan al objetivo de máximo desarrollo económico.

La inversión en infraestructura que forma parte de las erogaciones en servicios económicos ha mostrado una expansión sin precedentes. Así se comparamos la densidad de caminos pavimentados en la provincia, tanto de rutas provinciales como nacionales, que surge del cociente del número de Km de rutas pavimentadas respecto a la superficie de la provincia de Formosa (a cuyo resultado luego se lo multiplica por 100), se observa que en el año 2.001 el número de rutas pavimentadas era de 744 Km, en tanto que en el año 2.014 de 2.100 km, lo que representa para el año 2.001 una densidad de 1,032 y para el año 2.014 una densidad de 2,92, de la comparación surge un incremento de la densidad de 181%.

El sistema de infraestructura vial es una herramienta clave para la integración económica y social del territorio. El trazado y apertura de nuevos caminos pavimentados reduce el aislamiento y posibilita acrecentar el tráfico de personas y mercancías. Poder identificar la importancia de las redes viales en las provincias puede ser útil para entender las trabas en el desarrollo económico de las mismas, pero también inducir a reasignar partidas en infraestructura con el fin de reducir el déficit. Otra variable que forma parte de indicadores de infraestructura y comunicación es el vinculado el número de teléfonos celulares. Para el año 2001 el número de hogares que manifestaban poseer teléfono celular era de 16.906, en tanto que para el año 2.014 el número de hogares con acceso a teléfono celular fue de 134.476.

Tabla 3: Variables de impacto seleccionadas de la inversión en infraestructura.

Presencia del Servicio Hogares	Hogares Censo 2001	Hogares 2.014
Alumbrado Público (1)	68.913	104.592
Pavimento (2)	41.752	69.101
Recolección de Residuos (3)	66.178	106.192
Transporte Público (4)	64.438	89.636
Teléfono Público, Semipúblico y locutorio(5)	53.411	52.469

(1) Presencia en el segmento de tendido de líneas a las que están conectados faroles, columnas de luz de mercurio, luz de socio, etc, para la iluminación de los espacios públicos, calles, plaza, etc

(2)Refiere a la existencia en el segmento de al menos una cuadra pavimentada.

(3)Refiere a la existencia en el segmento de servicio regular de recolección de residuos (al menos 2 veces por semana)

(4)Refiere a la existencia de transporte público a menos de 300 metros (3 cuadras)

(5)Refiere a la existencia en el segmento de teléfono público, semipúblico o locutorio a menos de 300 metros (3 cuadras)

Segmento : porción de territorio o área de trabajo asignada al censista
Fuente: DPE, INDEC

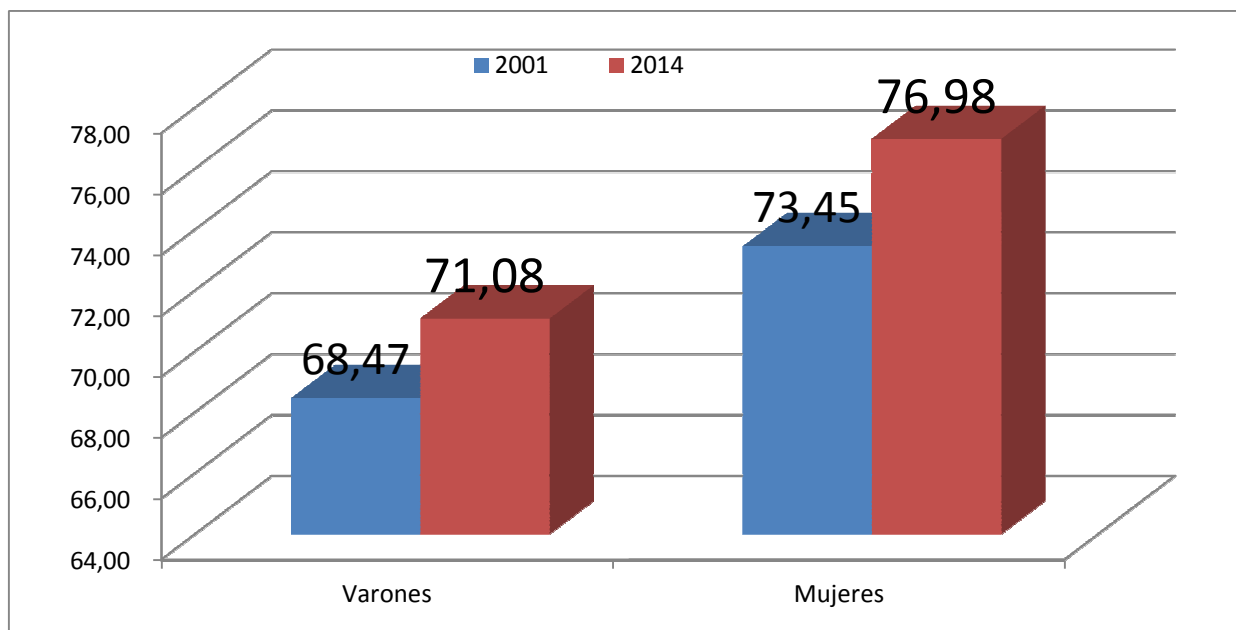
Además de las erogaciones económicas que realiza el estado, en su plan de inversión pública también realiza erogaciones de partidas sociales como salud, que representan gastos, vinculados a acciones inherentes, para asegurar el óptimo estado sanitario de la comunidad.

En tal sentido la partida de salud de presupuesto por función y finalidad se ha incrementado entre los años 2.014 y 2.001 en términos per cápita 1.602%.

Una variable relevante de la inversión pública en salud es la variable o indicador esperanza de vida al nacer, que posee una connotación socioeconómica, cultural y de salud de la población. Constituye el número de años que en promedio vivirán los recién nacidos. Es una estimación del promedio de años que un recién nacido viviría si los rasgos prevalentes en la tasa de mortalidad en el momento del nacimiento persistieran iguales a través de toda su vida.

En el grafico 5 puede apreciarse el aumento de la esperanza de vida, tanto en varones como en mujeres, esta variable objetivo, también puede vincularse con otras dos variables relevantes la mortalidad materna y la mortalidad infantil que oficiarán de contrapartida al aumento de la esperanza de vida.

Grafico 5: Esperanza de vida al nacer de la Provincia de Formosa



Fuente: DPE

La mortalidad materna es la defunción de una mujer mientras está embarazada o dentro de los 42 días siguientes a la terminación del embarazo, independientemente de la duración y el sitio del embarazo, debido a cualquier causa relacionada con o agravada por el embarazo mismo o su atención pero no por causas accidentales o incidentales.

La tasa de mortalidad materna Por 10.000 nacidos vivos se ha reducido entre los años 2.001 y 2015. Como puede apreciarse en el grafico n° 6, pasando de 13,9 muertes por 10.000 nacidos vivos a 8,7 muertes por 10.000 nacidos vivos.

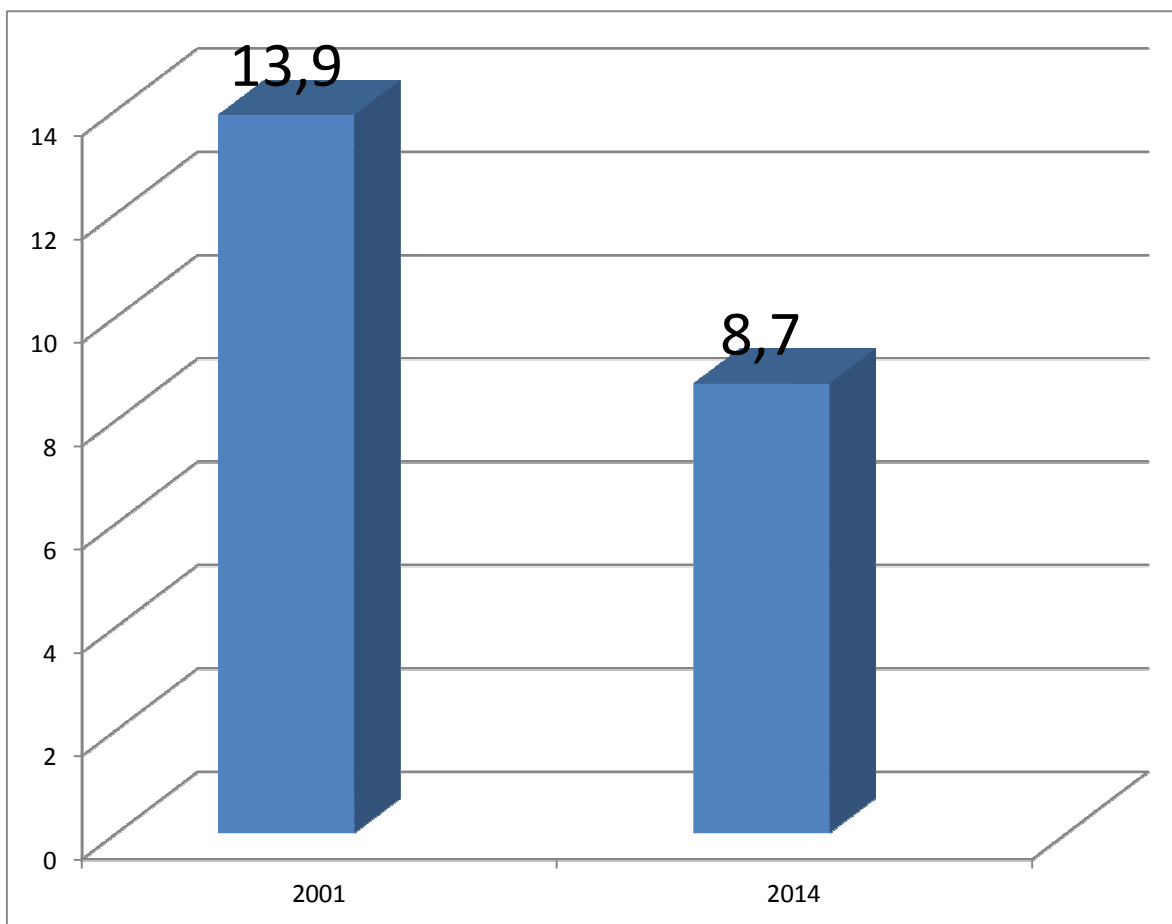
En cuanto a la tasa de mortalidad infantil, que se refiere al número de defunciones de niños menores cada 1000 nacidos vivos, es una variable que permite observar a grandes rasgos cuestiones vinculadas con las condiciones congénitas, como la atención de la salud (salud de la madre, control del embarazo,, atención del parto, y del niño durante los primeros días).

A su vez, su análisis se relaciona con el impacto de la inversión pública en materia económica y social sobre la salud y nutrición del niño.

El grafico 7 permite apreciar la reducción de este indicador entre los años del shock de inversión pública motorizado por el gobierno de la provincia de Formosa, a través de la reparación histórica.

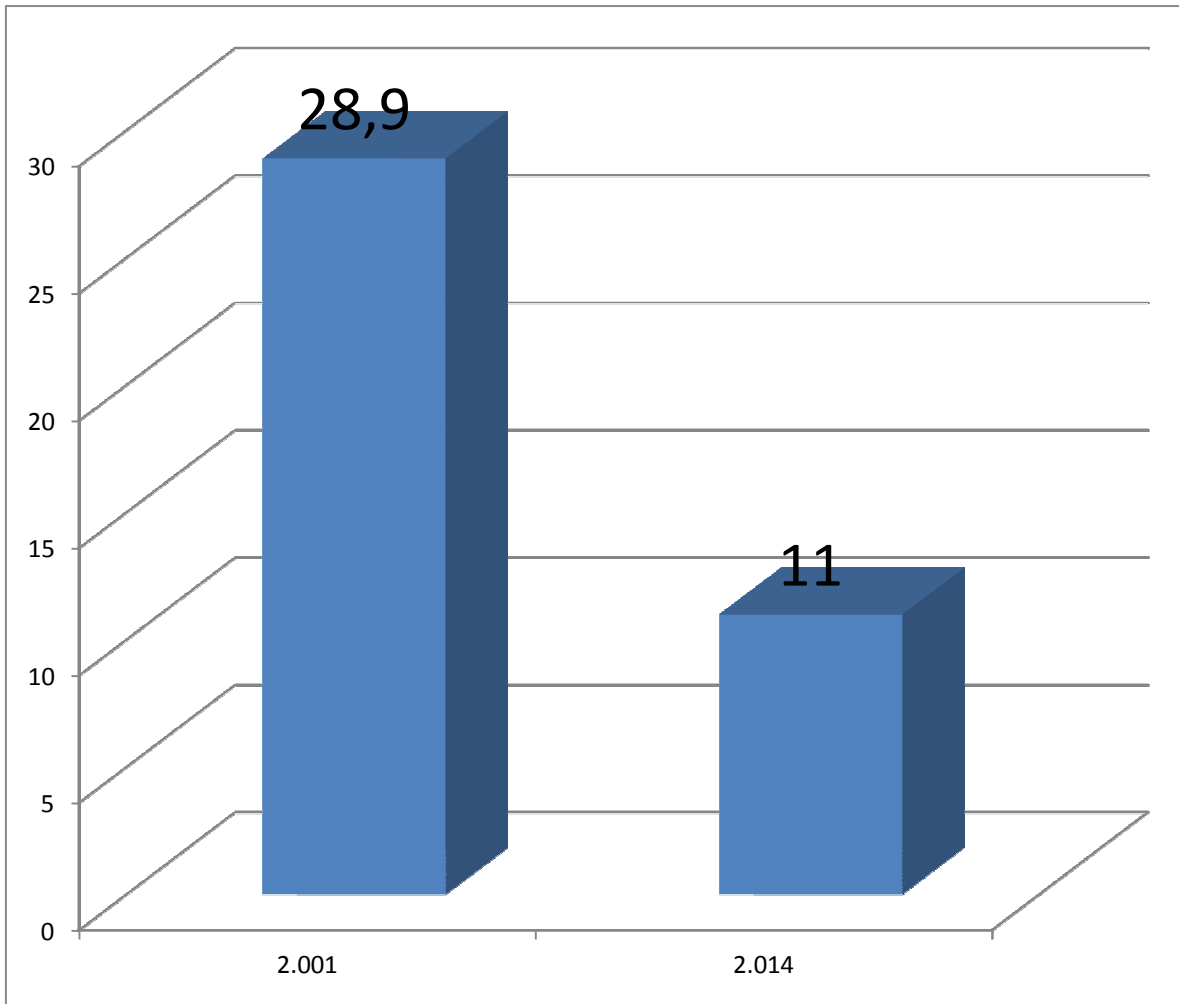
La reducción de 17,9 puntos es por demás elocuente del impacto de la inversión pública en materia de salud

Gráfico 6: Tasa de mortalidad materna por cada 10.000 nacidos vivos en la Provincia de Formosa



Fuente: DPE

Gráfico 7: Tasa de mortalidad infantil por 1.000 nacidos vivos



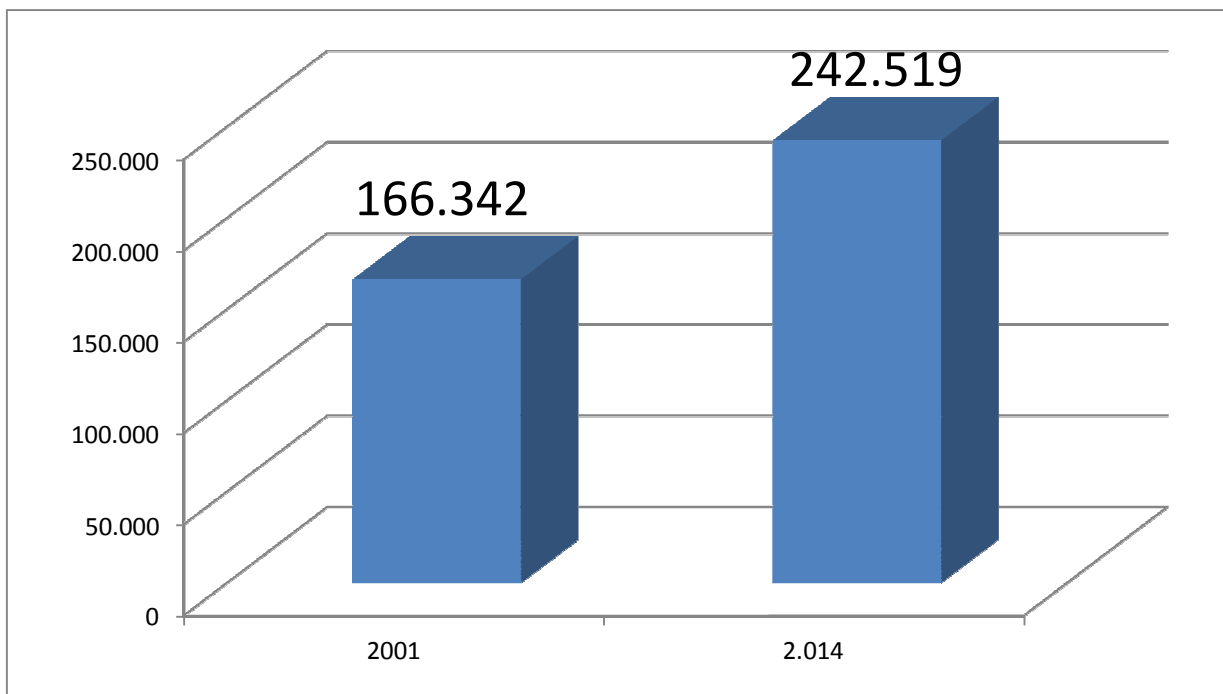
Fuente: DPE

Otra faceta en la que se manifiesta el impacto del shock de inversión pública es en la generación de puestos de trabajo como habíamos dicho paso de 117.364 puestos de trabajo en el año 2001 a 240.904 puestos de trabajo en el año 2014.

La porción formal de trabajo generado, no solo se hace acreedor del beneficio de los aportes jubilatorios sino además de la cobertura de salud, a la que debemos entender como aquella proporción de la población que posee algún tipo de cobertura médica, ya sea por su pago directo a por descuento de su remuneración de allí que también deba ser una variable objetivo a analizar por cuanto su evolución muestra la alta correlación con la generación de puestos de trabajo en el periodo en análisis.

Sin embargo debemos realizar una aclaración, la población que no forma parte del mercado formal de trabajo y el resto de la población, también posee cobertura médica, vinculada a la ofrecida por el sector público.

Gráfico 8: Población con cobertura de salud de la Provincia de Formosa



Fuente: DPE

A partir del año 2003 no solo debe computarse como población con cobertura de salud la que posee obra social, plan de salud privado o mutual, sino aquella porción de la población que a través de los distintos programas de jubilación u otros programas de ingresos también pudieron acceder a los beneficios de la cobertura de salud en orden el concepto esgrimido, como por ejemplo programas y planes estatales de salud.

El gráfico 8 muestra dos efectos, por un lado el aumento de la cobertura de salud de la población por mayor nivel de empleo, pero también por los distintos programas de ingresos que incentivan el consumo interno. El crecimiento de la población con cobertura de salud en la Provincia de Formosa entre los años en análisis se ha incrementado el 46%.

El proceso de inversión pública iniciada en la Provincia de Formosa, con la reparación histórica, nos permitió apreciar como variables de infraestructura económica y variables del mercado de trabajo, fueron impactadas, así como otras variables.

Tabla 1: Erogaciones sociales, económicas e intereses de la deuda pública en \$ per cápita

Partidas presupuestarias por funciones y finalidad	2001	2014	Variación
Servicios sociales			
Salud	183,43	3.122	1.602,01
Promoción y asistencia social	29,23	1.298	4.340,64
Seguridad social	225,51	3.404	1.409,46
Educación	237,84	6.100	2.464,7

Vivienda y urbanismo	32,35	1.124	3.374,49
Agua potable y alcantarillado	6,99	652	9.227,61
Servicios económicos	120,51	4.407	3.556,95
Deuda pública			
Servicios de la Deuda pública	238,66	30,39	-87,26

Fuente: DPE, MECON, Ministerio de Economía de la Provincia de Formosa

En la continuidad del análisis de los impactos y de su propagación, como efecto del instrumento macroeconómico principal utilizado, esto es la inversión pública, analizaremos indicadores de impacto vinculados a la educación. En tal sentido el aumento nominal de la partida social destinado a educación se ha incrementado entre los años 2.001 y 2.014, 2.470% o en otros términos un incremento anual del 28,4%.

Una variable de impacto importante es la vinculada a la población analfabeta, entendida como tal a la población de 10 años o más que no saben leer ni escribir, esta variable muestra una de las expresiones más graves del proceso de exclusión y marginación social, es una de las desigualdades sociales que fomentan más fuertemente el círculo vicioso de la pobreza. Mide en cierta forma las posibilidades de acceso a nuevas oportunidades e igualdad social.

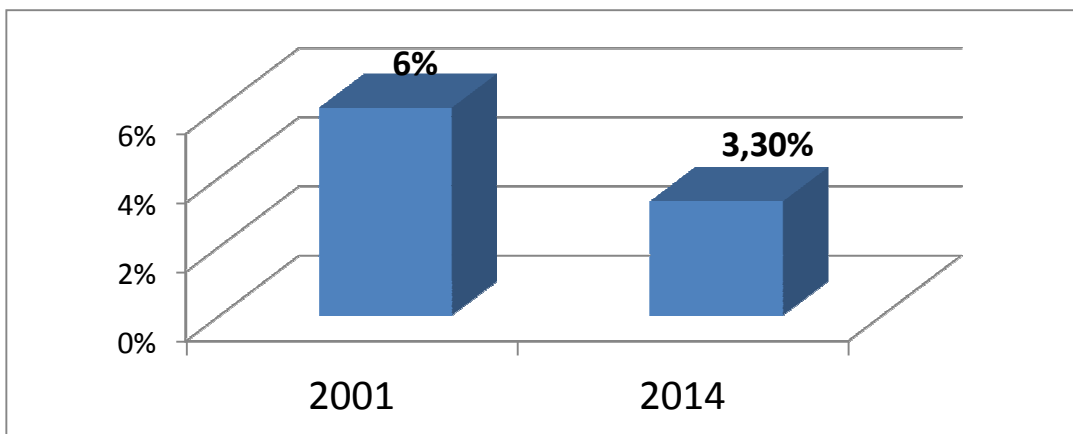
Tabla 2: Población de 10 años y más total y que no sabe leer ni escribir

Años	Población de 10 años y más que no sabe leer ni escribir	Población de 10 años y más
2001	21689	362783
2014	15771	465508

Fuente: DPE

Su cálculo es sencillo y surge de relacionar la población de 10 años o más que no sabe leer ni escribir respecto a la población de 10 años o más, generando un resultado que convertido en tasa se denomina tasa de analfabetismo.

Gráfico 1: Tasa de analfabetismo de la población de 10 años y más



Fuente: DPE

De la tabla 2 y del gráfico 1 podemos apreciar que se produjo un aumento del 32% de la población de 10 años y más que sabe leer y escribir, lo que implicó que la tasa de analfabetismo se redujera en 2,7 puntos o lo que es lo mismo decir que el 96,7% de la población de 10 años y más se encuentra alfabetizada en la Provincia de Formosa. Por lo tanto la evolución de esta variable objetivo ha evolucionado de manera favorable reduciéndose el número de analfabetos en 27% o en valores absolutos 5.918 personas.

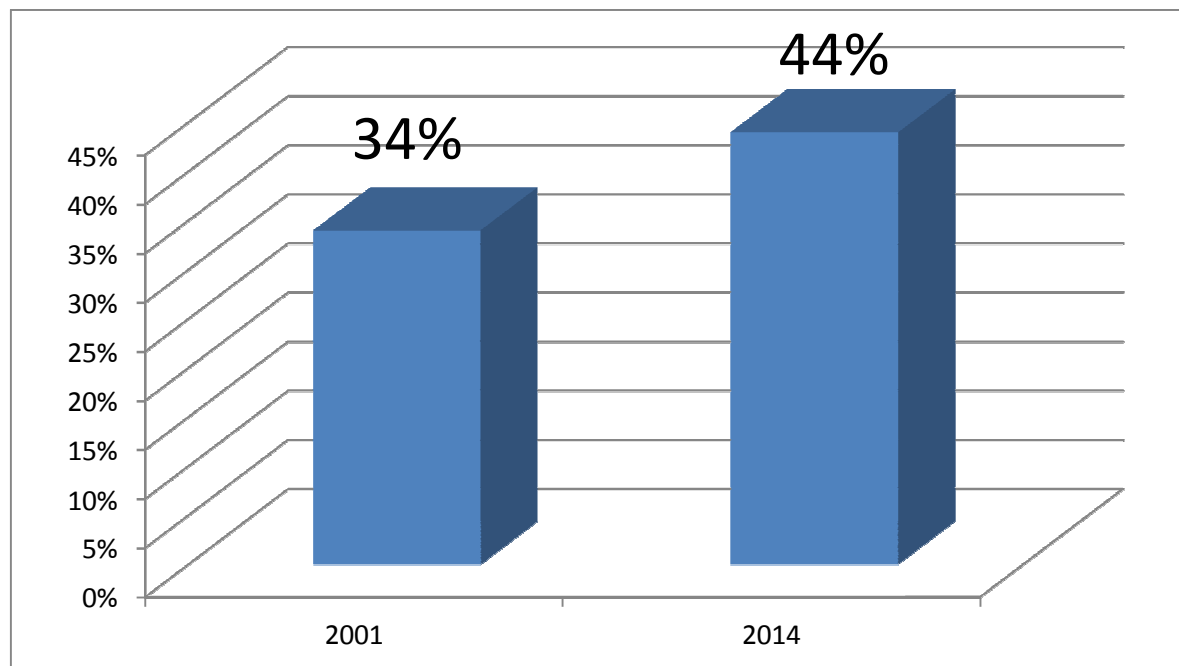
Otra variable relevante en el análisis del impacto de la inversión pública en materia social como la educación es el número de ocupados con secundario completo, este concepto incluye a aquellos que han seguido estudios superiores. La mejora en la cualificación educativa constituye una riqueza en si misma desde un punto de vista social. Sin embargo, la adquisición de capital humano no es sinónima directo de utilización de dicho capital o conocimiento adquirido. Por ese motivo, el análisis se direcciona al nivel de intervención formal adquirido de la población que tiene ocupación. Se entiende que con niveles de instrucción más elevados, mayores serán las posibilidades de ser competitivo en un escenario económico, toda vez que se recrean las condiciones para superar estadios de producción simples a otros más complejos.

Tabla 3: Ocupados con secundario completo respecto a la población total

Año	Ocupados con secundario completo	Población Ocupada
2001	39773	117364
2014	107039	240904

Fuente: DPE

Gráfico 2: Tasa de ocupados con secundaria completa



Fuente: DPE

De la tabla 3 y el grafico 2 podemos sacar dos conclusiones la primera es que mientras el volumen total de ocupados se incrementó en el periodo en análisis el 106%, la población ocupada con secundario completo se incrementó el 169%, en segundo término el aumento de la tasa de empleo con educación secundaria paso de representar el 34% a representar el 44%, en tanto que al IV trimestre del año 2014 la tasa de empleo del total de los 31 aglomerados urbanos fue de 42,1%.

Tabla 4: Tasa de matriculación combinada por franjas etarias seleccionadas

	6 - 11 años	12 - 14 años	15 - 17 años
2001	97,3	92,8	72,2
2014	100	98	83,36

Fuente: DPE

Una variable objetivo importante es la tasa de matriculación y su evolución en el periodo en análisis, y se refiere a la proporción de niños y niñas matriculados en la escuela primaria y secundaria (EGB y polimodal), en cuanto a su relevancia es importante subrayar que la educación es uno de los más importantes aspectos del desarrollo humano y a la vez constituye la base del desarrollo económico. Así la educación se percibe como indispensable para el logro de igualdad de oportunidades. En tal contexto las políticas que favorezcan una alta matriculación escolar contribuirán en forma clave al proceso de desarrollo económico.

Tal como se aprecia en la tabla 4, en la franja etaria de 6 a 11 años la matriculación es del 100%, y que en las demás franjas etarias el crecimiento es ostensible. Hemos analizado variables objetivos tanto de salud como educación, pero también hemos calculado el PBG del año 2014 de la Provincia de Formosa que decíamos que fue de \$ 33.090 millones, la combinación de estas variables nos permite obtener un indicador, denominado índice de desarrollo humano (IDH). Entendido como el resultado de combinar:

- 1)- vida larga y saludable, estos es esperanza de vida
- 2)- nivel de educación, matriculación combinada
- 3)- nivel de vida digno, ingreso per cápita

En tal sentido el IDH es un indicador cuyo valor oscila entre 0 y 100, cuando el valor del índice más se acerca a 100 más desarrollo humano manifiesta poseer un país.

Tabla 5: Índice de desarrollo humano de la Provincia de Formosa y del País.

IDH	Formosa	País
2001	68	78,8
2014	80,6	84,8
Diferencia	12,6	6

Fuente: DPE

- País con desarrollo humano alto (IDH ≥ 80).
- País con desarrollo humano medio ($50 \leq \text{IDH} < 80$).
- País con desarrollo humano bajo (IDH < 50).

De los resultados de la tabla 5 se infiere que la provincia de Formosa pasó de ser una jurisdicción de desarrollo humano medio a una jurisdicción de desarrollo humano alto y el aumento del IDH de la Provincia de Formosa más que duplicó el aumento del IDH a nivel País.

El proceso de inversión pública iniciada en la Provincia de Formosa, con la reparación histórica, nos permitió apreciar como variables de infraestructura económica y variables del mercado de trabajo, fueron impactadas, así como otras variables.

Tabla 1: Erogaciones sociales, económicas e intereses de la deuda pública en \$ per cápita

Partidas presupuestarias por funciones y finalidad	2001	2014	Variación
Servicios sociales			
Salud	183,43	3.122	1.602,01
Promoción y asistencia social	29,23	1.298	4.340,64
Seguridad social	225,51	3.404	1.409,46
Educación	237,84	6.100	2.464,7
Vivienda y urbanismo	32,35	1.124	3.374,49
Agua potable	6,99	652	9.227,61
Servicios económicos	120,51	4.407	3.556,95
Deuda pública			
Servicios de la Deuda pública	238,66	30,39	-87,26

Fuente: DPE, MECON, Ministerio de Economía de la Provincia de Formosa

Sin lugar a dudas las erogaciones que en materia de inversión económica y social representa la construcción de viviendas, que por un lado representa un aumento del valor patrimonial de los hogares pero a su vez aumenta el stock de capital provincial, impacta directamente en la calidad de vida de la población.

En cuanto al crecimiento vegetativo de la población, es un dato a tener en cuenta para el análisis de esta variable en su evolución de modo de observar si las viviendas ocupadas permiten incorporar a este derecho social y económico a los Formoseños.

Tabla 2: Viviendas ocupadas

	2001	2014
viviendas ocupadas	110.333	140.039

Fuente: DPE

En tal sentido es importante, decir que la tasa de natalidad de Formosa es del 2,1% en tanto que la tasa de mortalidad es de 0,62% de lo cual resulta que el crecimiento vegetativo de la población es del 1,48%. En tal sentido el número de hogares entre los años 2014 y 2001 creció en 25.598 hogares en tanto que el número de viviendas ocupadas lo ha hecho 29.706, lo que representa el acceso a un bien social como la vivienda de muchos, superando las viviendas ocupadas al crecimiento vegetativo de la población y por ende de los hogares, además debemos tener en cuenta que en muchas viviendas coexisten a veces dos hogares.

Esta evolución en cuanto al número de viviendas ocupadas fue posible porque, como se puede apreciar en la tabla 1 la inversión per cápita en vivienda entre los años 2.001 y el año 2.014 que pasa de \$ 32,35 a \$ 1.124, lo que representa un incremento del 3.374%.

Tabla 3: Evolución de la Población en hogares por tipo de viviendas

Población en hogares por tipo de vivienda	2001	2014	Diferencia
Casa	385.089	480.051	94.962
Departamento	10.030	14.343	4.313
Rancho o casilla	84.334	48.521	-35.813
otros *	4.228	7.855	3.627
Total	483.681	550.770	67.089

* Inquilinato, local no habilitado para vivienda, vivienda móvil.

Fuente: Censos y proyección con margen de error del 5%

Además es importante no solo analizar el cambio cuantitativo de las viviendas sino además la población en hogares por tipo de vivienda, esto es el componente cualitativo, en tal sentido se aprecia en la comparación del año 2014 con el año 2001 que el número de personas en viviendas tipo casa, ha aumentado en 94.962 en tanto que la población que vive en departamentos se ha incrementado en 4.313, la población que vive en viviendas tipo rancho o casilla se ha reducido en 35.813 personas en tanto que en otros el aumento ha sido de 2.272 personas.

La partida de vivienda y urbanismo, hace referencia a las acciones inherentes a la promoción del desarrollo habitacional con el fin de posibilitar a los integrantes de la comunidad el acceso a unidades de vivienda como así también involucra acciones destinadas a procurar una adecuada infraestructura urbanística.

La finalidad promoción y asistencia social, se refiere al conjunto de políticas tendientes a la protección y ayuda directa a las personas con necesidades insatisfechas, brindándoles aportes tanto monetarios como en especie o materiales y las destinadas a la reeducación y resocialización del individuo, incluye aporte de instituciones con fines sociales con el objetivo de dotarlas de medios necesarios para impulsar sus actividades en beneficio del desarrollo social.

En el año 2001 la partida asignaba a cada formoseño la suma de \$ 29,23 a la finalidad promoción social en tanto que en el año 2014 el aporte realizado fue de \$ 1.298 lo que representa un incremento de 4.341%.

Es importante señalar que esta partida, es un componente muy importante por cuanto dinamiza la demanda agregada al inyectar recursos monetarios en el sistema y además permite generar un marco de igualdad de oportunidades y de reinserción social de integrantes de la comunidad.

La partida de seguridad social, del presupuesto ejecutado per cápita, en el periodo 2.001 y 2.014 ha crecido 1.410% pasando de \$221,51 a \$3.404 lo que representa 1.401%, las erogaciones de la finalidad seguridad social comprende sumas orientadas a la cobertura financiera de las necesidades originadas en la población que ha dejado de contribuir al proceso productivo (jubilaciones, pensiones, retiros), que constituyen ingresos no laborales que suman al ingreso total de los hogares, constituyen también las acciones tendientes a atender el seguro de desempleo y otras prestaciones similares al personal en actividad, agregando.

Una partida importante de la inversión social del estado se vincula al agua potable variable de impacto fundamental del instrumento utilizado como shock, esto es la inversión pública, esta variable de impacto comprende a una porción de la población, la más numerosa, que recibe el vital líquido por red pública, lo cual no significa que el resto de la población no reciba el agua.

Tabla 4: Evolución de la población en hogares por procedencia del agua

Población en hogares según procedencia del agua	2001	2014	Diferencia
Agua corriente de red	312.790	459.834	147.044
Perforación	14.631	14.206	-425
Pozo	31.667	24.213	-7.454
Otros *	124.593	52.517	-72.076
Total	483.681	550.770	67.089

* transporte por cisterna, río, canal, arroyo, lluvia

Fuente: Censos y proyección con margen de error del 5%

Las otras formas a través de la cual la población accede al agua, refleja un amplio espectro de sistemas, alternativos por ejemplo, vía perforación con bomba o en forma manual, pozo con bomba o sin ella, transporte por cisterna o de vías naturales (río, canal, arroyo). El acceso al agua potable es uno de los principales motores de la salud pública. Disponer de este servicio es vital, ya que contribuye a mejorar cualitativamente la satisfacción de necesidades cotidianas como el consumo personal de agua potable, la higiene personal la limpieza de los alimentos y de la vivienda.

En el año 2001 la partida destinada a agua potable en \$ 7 per cápita paso al año 2014 sobre la base de presupuestos ejecutados a \$ fue de 652 , lo que representa un aumento de 9.214% , lo que representa la partida que mayor crecimiento porcentual manifestó respecto a las otras finalidades del presupuesto.