



Intercambio Comercial Argentino

Cifras estimadas de junio de 2017

1. Introducción

En junio de 2017 las exportaciones alcanzaron 5.150 millones de dólares y las importaciones 5.898 millones de dólares. El déficit en la balanza comercial fue de 748 millones de dólares.

Las exportaciones cayeron 2,6% respecto al mismo mes del año anterior (disminución de 135 millones de dólares). Los precios bajaron 0,7% y las cantidades 1,9%. Las exportaciones de Combustibles y energía, Manufacturas de Origen Agropecuario (MOA) y Productos primarios cayeron respectivamente 44,1%, 8,8% y 3,6%, en tanto las Manufacturas de Origen Industrial (MOI) crecieron 12,4%. En términos desestacionalizados, las exportaciones totales de junio se redujeron 4,4% respecto del mes anterior (ver cuadro 2, pág. 4 y secciones 2 y 4).

El valor de las importaciones en junio fue 15,4% superior al registrado en igual mes del año anterior (aumento de 786 millones de dólares). Los precios subieron 5,8% y las cantidades 9,0%. Crecieron las importaciones de Piezas y accesorios para bienes de capital (32,3%); Vehículos automotores de pasajeros (25,6%); Bienes intermedios (18,1%); Bienes de consumo (13,2%) y Bienes de capital (10,0%). Las importaciones de Combustibles y lubricantes cayeron 5,0%. En términos desestacionalizados, las importaciones de junio de 2017 se redujeron 3,9% respecto del mes anterior (ver cuadro 2 y secciones 3 y 4).

La variación del saldo comercial de junio de 2017 respecto del correspondiente a igual período de 2016 se debió a la caída de 2,6% de las exportaciones combinada con el crecimiento de 15,4% de las importaciones. A nivel de productos, las mayores caídas de las exportaciones estuvieron vinculadas con el complejo oleaginoso. Las exportaciones de harina y pellets de la extracción del aceite de soja cayeron 249 millones de dólares y las exportaciones de porotos de soja, excluidos para siembra, 204 millones de dólares. Si se les suma la caída de las exportaciones de aceite de soja en bruto, incluso desgomado por 58 millones de dólares, la merma de las exportaciones de estos tres productos vinculados a la soja fue de 511 millones de dólares (9,9% de las exportaciones argentinas totales de junio). Ese comportamiento, determinante en el agregado, opacó algunos crecimientos significativos de junio, como los casos de las exportaciones de maíz en grano (aumento de 96 millones de dólares); vehículos para el transporte de mercancías de hasta 5 toneladas (aumento de 84 millones de dólares) y del rubro Carnes y sus preparados (54 millones de dólares). El aumento de las importaciones se debió principalmente a mayores compras de Vehículos automóviles, tractores, velocípedos y demás vehículos terrestres; sus partes y accesorios (aumento de 241 millones de dólares) y al crecimiento de las importaciones de Partes destinadas a motores, generadores, grupos electrógenos y convertidores rotativos (197 millones de dólares).

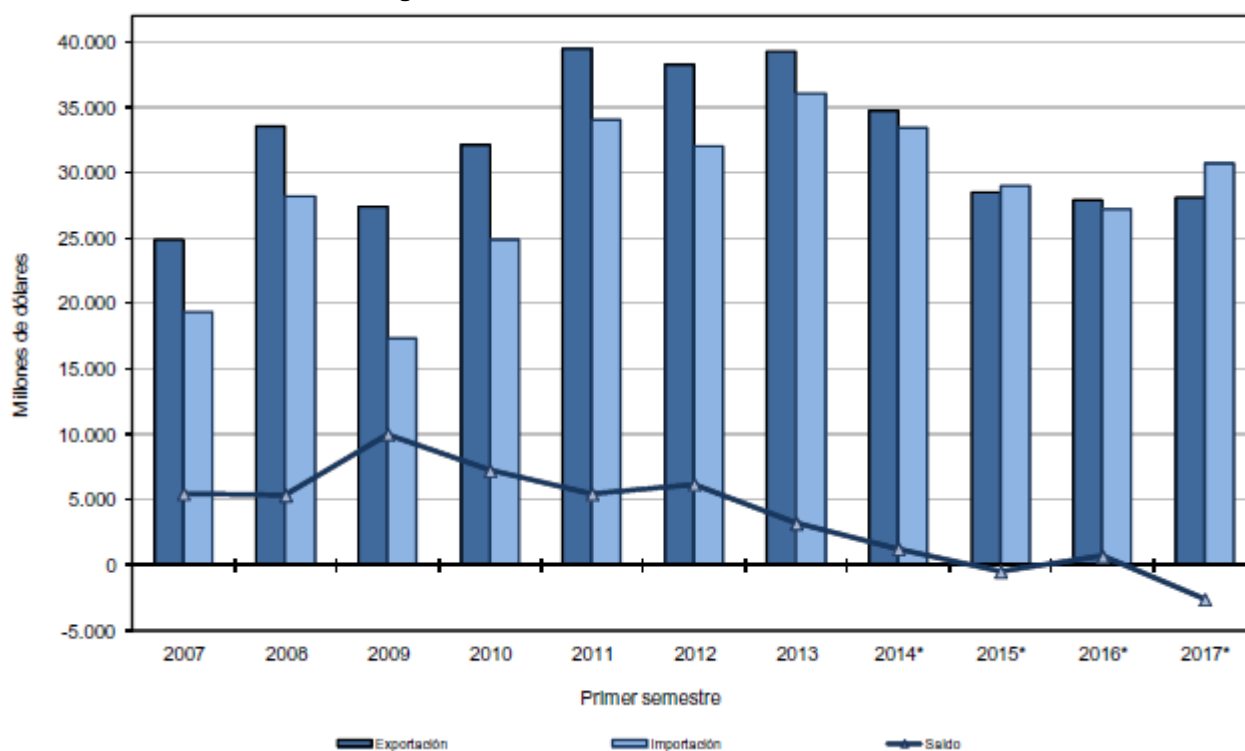
Cuadro 1. Intercambio Comercial Argentino. Junio y primer semestre de 2016-2017

| Período | Exportación | | | | Importación | | | | Saldo | |
|----------------------|-------------------|---------------|----------------------------|--------------------------------------|------------------|---------------|----------------------------|--------------------------------------|------------------|--------------|
| | 2017 ^a | 2016* | Variación porcentual | | 2017* | 2016* | Variación porcentual | | 2017* | 2016* |
| | | | Igual período año anterior | Acumulado igual período año anterior | | | Igual período año anterior | Acumulado igual período año anterior | | |
| | Millones de US\$ | | % | | Millones de US\$ | | % | | Millones de US\$ | |
| Total Anual | /// | 57.733 | /// | /// | /// | 55.610 | /// | /// | /// | 2.124 |
| Total 6 meses | 28.062 | 27.842 | /// | 0,8 | 30.675 | 27.153 | /// | 13,0 | -2.613 | 689 |
| Enero | 4.252 | 3.875 | 9,7 | 9,7 | 4.340 | 4.052 | 7,1 | 7,1 | -88 | -177 |
| Febrero | 3.881 | 4.143 | -6,3 | 1,4 | 3.939 | 4.034 | -2,4 | 2,4 | -59 | 110 |
| Marzo | 4.537 | 4.424 | 2,6 | 1,8 | 5.468 | 4.698 | 16,4 | 7,5 | -931 | -274 |
| Abril | 4.829 | 4.743 | 1,8 | 1,8 | 4.973 | 4.371 | 13,8 | 9,1 | -144 | 372 |
| Mayo | 5.413 | 5.371 | 0,8 | 1,6 | 6.057 | 4.886 | 24,0 | 12,4 | -644 | 485 |
| Junio | 5.150 | 5.285 | -2,6 | 0,8 | 5.898 | 5.112 | 15,4 | 13,0 | -748 | 174 |
| Julio | | 4.980 | | | | 4.649 | | | | 331 |
| Agosto | | 5.759 | | | | 5.051 | | | | 708 |
| Septiembre | | 5.018 | | | | 4.679 | | | | 338 |
| Octubre | | 4.711 | | | | 4.829 | | | | -119 |
| Noviembre | | 4.836 | | | | 4.721 | | | | 115 |
| Diciembre | | 4.587 | | | | 4.526 | | | | 61 |

En junio nuestros principales socios comerciales (tomando en cuenta la suma de exportaciones e importaciones) fueron Brasil, China y Estados Unidos, en ese orden. Las exportaciones a Brasil alcanzaron 810 millones de dólares y las importaciones desde ese país 1.509 millones de dólares. El saldo comercial fue deficitario en 699 millones de dólares. Las exportaciones a China alcanzaron 628 millones de dólares y las importaciones 1.013 millones de dólares. El déficit comercial en este caso fue de 385 millones de dólares. Las exportaciones a Estados Unidos sumaron 440 millones de dólares y las importaciones desde ese país 709 millones de dólares. El déficit con Estados Unidos en junio fue de 269 millones de dólares. Estos tres países sumados absorbieron 36,5% de las exportaciones de Argentina y abastecieron 54,8% de sus importaciones. En junio los principales destinos de nuestras exportaciones fueron Brasil, China, Estados Unidos, España, Chile, Viet Nam, India y Egipto. Los principales orígenes de nuestras importaciones fueron Brasil, China, Estados Unidos, Alemania, México, Italia y Francia; en ambos casos en ese orden de importancia.

Los déficits más importantes de junio se registraron con Brasil, China, Estados Unidos, Alemania (168 millones de dólares) y México (158 millones de dólares). Los superávits más importantes de junio correspondieron al comercio con Viet Nam (133 millones de dólares), Egipto (131 millones de dólares), Chile (109 millones de dólares), España (95 millones de dólares) e India (81 millones de dólares).

Gráfico 1. Intercambio Comercial Argentino. Primer semestre de 2007-2017



Cuadro 2. Variaciones porcentuales de los índices de valores, precios y cantidades de las exportaciones e importaciones, base 2004=100, según Grandes rubros y Usos económicos.

Junio y primer semestre de 2017 respecto a igual período del año 2016

| Rubros/Usos | Junio de 2017 | | | Primer semestre de 2017 | | |
|--|---------------|-------------|-------------|-------------------------|------------|-------------|
| | Valor | Precio | Cantidad | Valor | Precio | Cantidad |
| En porcentajes | | | | | | |
| Exportación | -2,6 | -0,7 | -1,9 | 0,8 | 4,6 | -3,6 |
| Productos primarios | -3,6 | 4,7 | -8,0 | -5,0 | 5,4 | -9,8 |
| Manufacturas de Origen Agropecuario (MOA) | -8,8 | -5,4 | -3,5 | -2,5 | 4,7 | -6,9 |
| Manufacturas de Origen Industrial (MOI) | 12,4 | -1,2 | 13,8 | 10,8 | 0,9 | 9,8 |
| Combustibles y energía | -44,1 | 15,6 | -51,7 | 8,6 | 26,4 | -14,2 |
| Importación | 15,4 | 5,8 | 9,0 | 13,0 | 6,0 | 6,5 |
| Bienes de capital | 10,0 | 6,5 | 3,4 | 16,9 | 6,4 | 10,0 |
| Bienes intermedios | 18,1 | 9,2 | 8,1 | 5,5 | 6,9 | -1,3 |
| Combustibles y lubricantes | -5,0 | 16,1 | -18,2 | 18,2 | 20,2 | -1,7 |
| Piezas y accesorios para bienes de capital | 32,3 | 3,5 | 27,8 | 5,4 | 2,7 | 2,6 |
| Bienes de consumo | 13,2 | 2,7 | 10,4 | 15,5 | 2,9 | 12,2 |
| Vehículos automotores de pasajeros | 25,6 | 0,2 | 25,3 | 39,5 | 0,3 | 39,1 |
| Resto | 62,5 | . | . | 48,5 | . | . |

Nota: la descomposición del valor de las importaciones de bienes en sus componentes de precios y cantidades de los productos con alto grado de elaboración, comprendido en los Usos económicos (Bienes de capital, Piezas y accesorios para bienes de capital, Bienes de consumo durable y Vehículos y automotores de pasajeros), se efectúa con índices de precios de los principales socios comerciales.

2. Exportaciones

Cuadro 3. Exportaciones por Grandes rubros. Junio y primer semestre de 2016-2017

| Rubros | Junio | | | Primer semestre | | |
|-------------------------------------|-------------------|-------------------|----------------------|-------------------|-------------------|----------------------|
| | 2017 ^e | 2016 [*] | Variación porcentual | 2017 ^e | 2016 [*] | Variación porcentual |
| | Millones de US\$ | | % | Millones de US\$ | | % |
| Total | 5.150 | 5.285 | -2,6 | 28.062 | 27.842 | 0,8 |
| Productos primarios | 1.548 | 1.606 | -3,6 | 7.534 | 7.927 | -5,0 |
| Manufacturas de Origen Agropecuario | 1.884 | 2.066 | -8,8 | 11.146 | 11.430 | -2,5 |
| Manufacturas de Origen Industrial | 1.623 | 1.444 | 12,4 | 8.378 | 7.560 | 10,8 |
| Combustibles y energía | 95 | 170 | -44,1 | 1.005 | 925 | 8,6 |

2.1 Exportaciones de junio de 2017

La caída de 2,6% de las exportaciones de junio respecto de igual período del año anterior se debió a disminuciones de 0,7% y 1,9% en precios y cantidades, respectivamente. El valor de las exportaciones de Productos primarios se redujo 3,6% de manera interanual; los precios crecieron 4,7% y las cantidades se redujeron 8,0%. Las exportaciones de MOA cayeron 8,8%; los precios cayeron 5,4% y las cantidades 3,5%. Las exportaciones de MOI crecieron 12,4%, con una caída de precios de 1,2% y un aumento de cantidades de 13,8%. Las exportaciones de Combustibles y energía se contrajeron en 44,1%; los precios subieron 15,6% y las cantidades cayeron 51,7%.

A nivel de principales rubros, las mayores caídas de exportaciones correspondieron a Residuos y desperdicios de la industria alimenticia (-250 millones de dólares); Semillas y frutos oleaginosos (-203 millones de dólares); Petróleo crudo (-88 millones de dólares); Grasas y aceites (-43 millones de dólares); Piedras, metales preciosos y sus manufacturas, monedas (-19 millones de dólares); Hortalizas y legumbres sin elaborar (-16 millones de dólares). Los mayores aumentos de exportaciones registrados en junio respecto de igual mes de 2016 se verificaron en: Material de transporte terrestre (82 millones de dólares); Cereales (73 millones de dólares); Carnes y sus preparados (54 millones de dólares); Minerales metalíferos, escorias y cenizas (37 millones de dólares); Metales comunes y sus manufacturas (29 millones de dólares); Preparados de hortalizas, legumbres y frutas (26 millones de dólares); Materias plásticas y sus manufacturas (23 millones de dólares); Máquinas y aparatos, material eléctrico (21 millones de dólares) (ver cuadro 5).

Los productos con mayores caídas de sus exportaciones en junio de 2017 respecto de igual mes del año anterior, fueron:

- Harina y pellets de la extracción del aceite de soja. La caída total de las exportaciones fue de 249 millones de dólares, explicada principalmente por la caída de las exportaciones a Viet Nam (-92 millones de dólares), Argelia (-45 millones de dólares), Alemania (-42 millones de dólares), Venezuela (-34 millones de dólares) y Malasia (-23 millones de dólares).
- Porotos de soja excluidos para siembra. La caída total de las exportaciones fue de 204 millones de dólares. Disminuyeron las exportaciones a China (-190 millones de dólares) y a Italia (-7 millones de dólares).
- Aceites crudos de petróleo. Las exportaciones cayeron 88 millones de dólares debido en su totalidad a menores ventas a China.
- Aceite de soja en bruto, incluso desgomado. Sus exportaciones cayeron 58 millones de dólares. Las ventas a India se redujeron 84 millones de dólares, a Venezuela 15 millones de dólares, a Egipto 15 millones de dólares, a Paquistán 9 millones de dólares, y a Turquía 8 millones de dólares. Aumentaron 21 millones de dólares las exportaciones a Marruecos, 14 millones las exportaciones a Argelia, 14 millones de dólares a Irán, 12 millones de dólares a Malasia.
- Oro para uso no monetario, formas en bruto de aleación dorada o bullón dorado. Sus exportaciones decrecieron 38 millones de dólares respecto de junio de 2016. Las exportaciones a Suiza cayeron 24 millones de dólares, a Estados Unidos 12 millones de dólares, a Alemania 4 millones de dólares.

Los productos cuyas exportaciones registraron los mayores aumentos interanuales fueron:

- Maíz en grano. Sus exportaciones aumentaron 96 millones de dólares. Las exportaciones a Viet Nam aumentaron 43 millones de dólares, a Arabia Saudita 41 millones de dólares, a Chile 15 millones de dólares, a Taiwán 12 millones de dólares, a Marruecos 9 millones de dólares.
- Las exportaciones de vehículos para el transporte de mercancías, de peso total con carga máxima menor o igual a 5 toneladas, con motor de émbolo o pistón, encendido por compresión (diésel o semi-diésel) aumentaron 84 millones de dólares. Crecieron las exportaciones a Brasil (24 millones de dólares), a Australia (23 millones de dólares), a Sudáfrica (13 millones de dólares), a Perú (7 millones de dólares) y a Nueva Zelanda (6 millones de dólares).
- Las exportaciones de vehículos para el transporte de hasta 6 personas, de cilindrada mayor a 1.000 cm³ y menor o igual a 1.500 cm³, con motor de émbolo o pistón, encendido por chispa aumentaron 30 millones de dólares. Casi todo el incremento se dirigió a Brasil.
- Minerales de cobre y sus concentrados, excluidos sulfuros. Sus exportaciones crecieron 27 millones de dólares. Las exportaciones a Finlandia aumentaron 41 millones de dólares, a España aumentaron 28 millones de dólares. Las exportaciones a Japón cayeron 42 millones de dólares.
- Aluminio sin alear. Las exportaciones totales aumentaron 26 millones de dólares. Los destinos del incremento fueron Estados Unidos (16 millones de dólares) y Japón (10 millones de dólares).

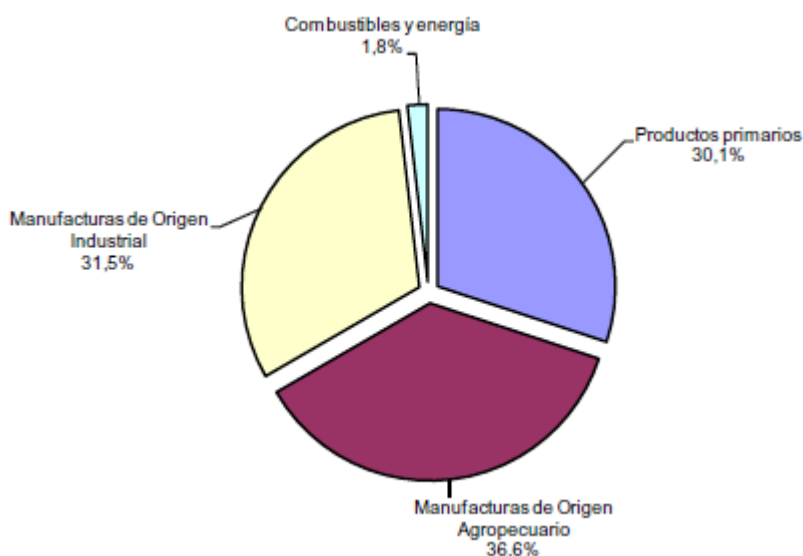
Las mayores caídas de exportaciones en junio de 2017 respecto de igual mes de 2016 se registraron para China (-258 millones de dólares), India (-84 millones de dólares), Venezuela (-65 millones de dólares), Viet Nam (-61 millones de dólares), Argelia (-44 millones de dólares) y Turquía (-44 millones de dólares).

La caída de las exportaciones a China se debió, básicamente, a las menores ventas de porotos de soja, excluidos para siembra, por 190 millones, y de aceites de petróleo crudo por 88 millones de dólares. Aumentaron, entre otras, las exportaciones de tabaco (17 millones de dólares) y carne bovina (10 millones de dólares).

La merma de las exportaciones a India se debió, casi en su totalidad, a la reducción de los despachos de aceite de soja en bruto, incluso desgomado por 84 millones de dólares.

Las menores exportaciones a Venezuela obedecieron básicamente a menores ventas de harina y pellets de la extracción del aceite de soja por 34 millones de dólares; de aceite de soja en bruto, incluso desgomado, por 15 millones de dólares, y de tubos sin costura, aceros aleados sin revestir, para entubación o producción de pozos de petróleo o gas, por 11 millones de dólares.

Gráfico 2. Composición de las exportaciones. Junio de 2017



Los destinos de las exportaciones argentinas que más crecieron en junio de 2017 respecto de igual mes del año anterior fueron Chile (aumento de 66 millones de dólares), Estados Unidos (56 millones de dólares), Finlandia (41 millones de dólares), Brasil (39 millones de dólares), España (30 millones de dólares), Arabia Saudita (30 millones de dólares) e Irán (28 millones de dólares).

El aumento de las exportaciones a Chile se explicó mayoritariamente por las ventas de maíz en grano (aumento de 14 millones de dólares); carne bovina, deshuesada, fresca o refrigerada (9 millones de dólares); trigo y morcajo, excluidos trigo duro y para siembra (7 millones de dólares) y vehículos para el transporte de mercancías de hasta 5 toneladas, con motor de émbolo o pistón, encendido por compresión (diésel o semidiésel) (5 millones de dólares).

El principal aumento de las exportaciones a Estados Unidos de junio de 2017 respecto del mismo mes de 2016 correspondió a aluminio sin alear (aumento de 16 millones de dólares), aceite de oliva virgen (12 millones de dólares), plata en bruto (10 millones de dólares), tubos sin costura (8 millones de dólares) y sorgo granífero, excluido para siembra (7 millones de dólares). Las exportaciones que más cayeron correspondieron a oro para uso no monetario, formas en bruto de aleación dorada o bullón dorado (caída de 12 millones de dólares).

Las exportaciones a Finlandia que más crecieron en junio, de manera interanual, fueron minerales de cobre y sus concentrados excluido sulfuros (41 millones de dólares).

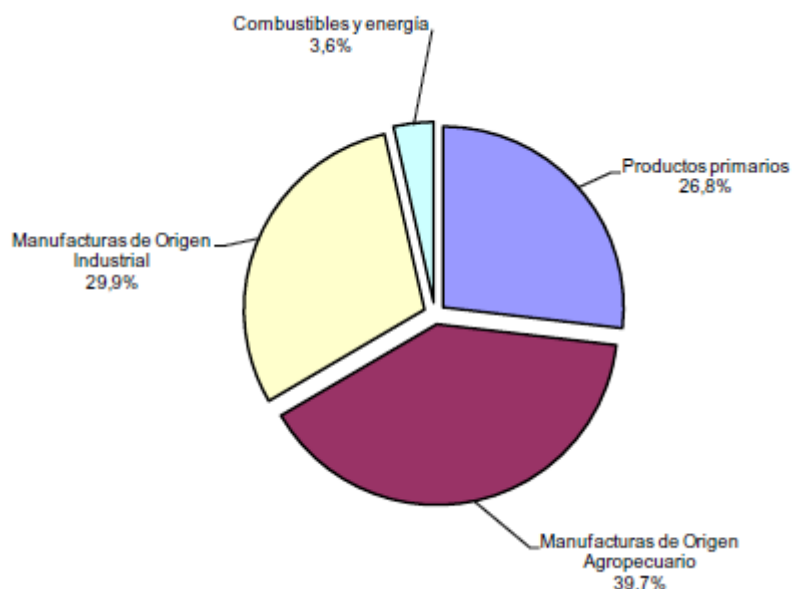
2.2 Exportaciones del primer semestre de 2017

En los primeros seis meses de 2017 las exportaciones totales crecieron 0,8% respecto de igual período del año anterior. Las exportaciones de MOI crecieron 10,8%, las de Combustibles y energía 8,6%, en tanto las exportaciones de Productos primarios y MOA cayeron 5,0% y 2,5%, respectivamente.

A nivel de principales rubros, los mayores aumentos del acumulado de los primeros seis meses respecto de igual período de 2016 correspondieron a: Material de transporte terrestre (373 millones de dólares); Metales comunes y sus manufacturas (180 millones de dólares); Carburantes (164 millones de dólares); Carnes y sus preparados (131 millones de dólares); Pescados y mariscos sin elaborar (117 millones de dólares); Materias plásticas y sus manufacturas (83 millones de dólares); Hortalizas y legumbres sin elaborar (55 millones de dólares); y Piedras, metales preciosos y sus manufacturas, monedas (52 millones de dólares).

Las mayores caídas de los seis primeros meses del año respecto de igual período de 2016 se registraron en: Semillas y frutos oleaginosos (-358 millones de dólares); Grasas y aceites (-239 millones de dólares); Petróleo crudo (-146 millones de dólares); Cereales (-142 millones de dólares); Residuos y desperdicios de la industria alimenticia (-83 millones de dólares); y Minerales metalíferos, escorias y cenizas (-74 millones de dólares).

Gráfico 3. Composición de las exportaciones. Primer semestre de 2017



3. Importaciones

3.1 Importaciones de junio de 2017

El valor de las importaciones de junio de 2017 fue 15,4% superior al registrado en igual período del año anterior. Aumentaron en 786 millones de dólares. Los precios aumentaron 5,8% y las cantidades 9,0%.

Durante el mes de junio, crecieron 32,3% las importaciones de Piezas y accesorios para bienes de capital; 25,6% las de Vehículos automotores de pasajeros; 18,1% las de Bienes intermedios; 13,2% las de Bienes de consumo; y 10,0% las importaciones de Bienes de capital. En tanto que las importaciones de Combustibles y lubricantes se redujeron 5,0%.

En junio de 2017, respecto de junio de 2016, se registraron incrementos de precios en todos los Usos económicos: Combustibles y lubricantes (16,1%); Bienes intermedios (9,2%); Bienes de capital (6,5%); Piezas y accesorios para bienes de capital (3,5%); Bienes de consumo (2,7%); y Vehículos automotores de pasajeros (0,2%). En cuanto a las cantidades, aumentaron 27,8% las importaciones de Piezas y accesorios para bienes de capital; 25,3% Vehículos automotores de pasajeros; 10,4% Bienes de consumo; 8,1% Bienes intermedios; 3,4% Bienes de capital; y cayeron 18,2% las importaciones de Combustibles y lubricantes.

Analizadas ahora a nivel de secciones, capítulos y productos, las importaciones que más crecieron en junio de 2017 respecto de igual período del año anterior correspondieron a:

- Vehículos automóviles, tractores, velocípedos y demás vehículos terrestres; sus partes y accesorios (capítulo 87), con un aumento de 241 millones de dólares.
- Partes destinadas a motores, generadores, grupos electrógenos y convertidores rotativos, con un aumento de 197 millones de dólares.
- Productos de industrias químicas y conexas (sección 6). Aumentaron 85 millones de dólares.
- Fundición, hierro y acero (capítulo 72). Aumentó 75 millones de dólares.
- Vehículos y material para vías férreas o similares y sus partes; aparatos mecánicos (incluso electromecánicos) de señalización para vías de comunicación (capítulo 86). Aumentó 54 millones de dólares.

La suma de los aumentos reseñados acumula 652 millones de dólares y equivale al 83,0% del aumento total de importaciones.

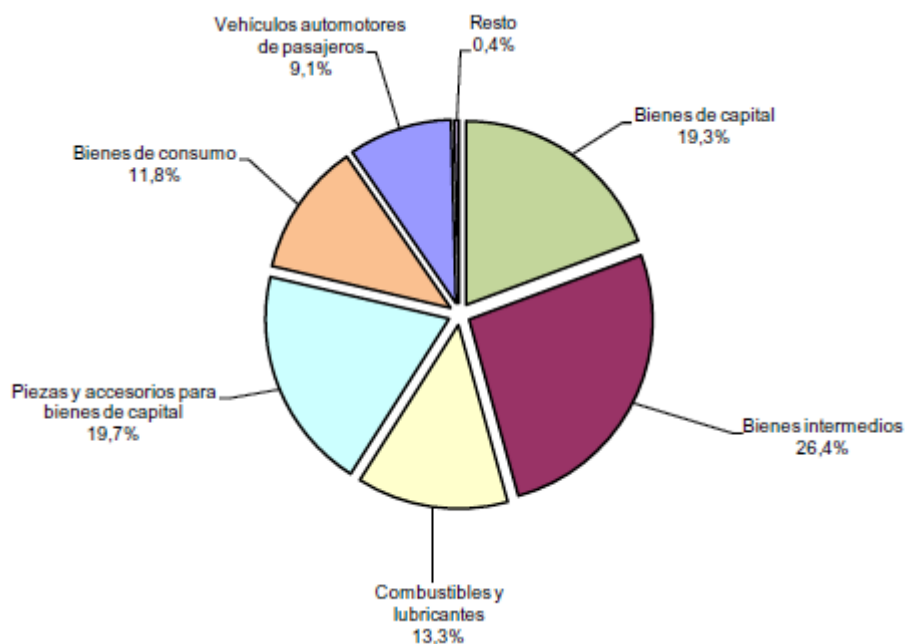
A nivel de secciones, capítulos y productos, las principales caídas de importaciones fueron:

- Gasóleo (gasoil). Sus importaciones cayeron 65 millones de dólares.
- Energía eléctrica. Sus importaciones cayeron en 36 millones de dólares.
- Vehículos automóviles para el transporte de hasta 10 personas, con motor de émbolo o pistón, encendido por compresión (diésel o semidiésel). Sus importaciones cayeron 20 millones de dólares.

Los mayores aumentos de importaciones registrados en junio de 2017 respecto de igual mes del año anterior tuvieron como principales orígenes Brasil (218 millones de dólares), Estados Unidos (133 millones de dólares), China (132 millones de dólares), Hungría (72 millones de dólares) e Italia (41 millones de dólares).

Las mayores caídas de importaciones de junio de 2017 respecto del mismo mes de 2016 se registraron en productos importados desde Uruguay (-33 millones de dólares), Bélgica (-16 millones de dólares) y Venezuela (-10 millones de dólares).

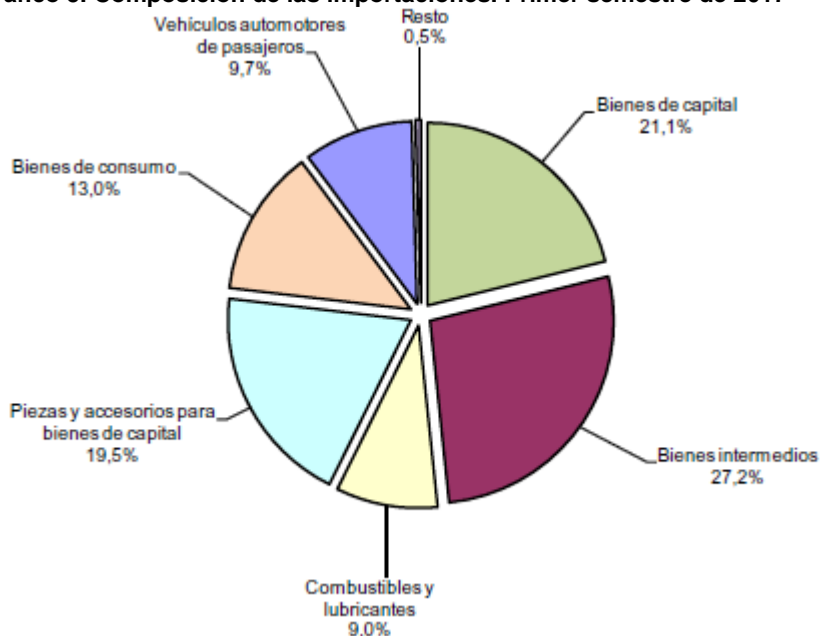
Gráfico 4. Composición de las importaciones. Junio de 2017



3.2 Importaciones del primer semestre de 2017

Las importaciones acumuladas de los seis primeros meses de 2017 respecto de igual período del año anterior aumentaron 13,0%. Las importaciones de Vehículos automotores de pasajeros, Combustibles y lubricantes, Bienes de capital, Bienes de consumo, Bienes intermedios y Piezas y accesorios para bienes de capital aumentaron 39,5%, 18,2%, 16,9%, 15,5%, 5,5% y 5,4%, respectivamente.

Gráfico 5. Composición de las importaciones. Primer semestre de 2017



5. Intercambio comercial según zonas económicas y países seleccionados

Cuadro 4. Balanza comercial por zonas económicas y países seleccionados. Junio y primer semestre de 2017 y variación porcentual respecto a igual período de 2016

| Zonas económicas y países seleccionados | Junio de 2017 | | | | | Primer semestre de 2017 | | | | |
|---|--------------------------|-------------|--------------------------|-------------|--------------------|--------------------------|------------|--------------------------|-------------|--------------------|
| | Exportación ^e | | Importación [*] | | Saldo [*] | Exportación ^e | | Importación [*] | | Saldo [*] |
| | Millones de US\$ | Var. % | Millones de US\$ | Var. % | Millones de US\$ | Millones de US\$ | Var. % | Millones de US\$ | Var. % | Millones de US\$ |
| Total | 5.150 | -2,6 | 5.898 | 15,4 | -748 | 28.062 | 0,8 | 30.675 | 13,0 | -2.613 |
| MERCOSUR | 993 | -0,6 | 1.645 | 14,6 | -652 | 5.546 | -0,6 | 9.218 | 26,2 | -3.673 |
| Chile | 194 | 50,4 | 86 | -9,5 | 109 | 1.244 | 16,5 | 398 | 10,9 | 846 |
| Resto de ALADI | 206 | 14,4 | 182 | 23,0 | 24 | 1.337 | 24,8 | 927 | 37,1 | 410 |
| NAFTA | 573 | 12,1 | 965 | 24,2 | -392 | 3.042 | 9,1 | 4.855 | 11,3 | -1.814 |
| Unión Europea | 873 | 21,9 | 1.091 | 28,7 | -219 | 3.907 | -4,8 | 5.447 | 18,3 | -1.540 |
| Suiza | 115 | -17,9 | 50 | 16,3 | 65 | 592 | 6,1 | 293 | 13,1 | 299 |
| ASEAN | 397 | -17,8 | 211 | 19,9 | 186 | 2.657 | -3,5 | 1.301 | 18,5 | 1.357 |
| China | 628 | -29,0 | 1.013 | 15,1 | -385 | 2.356 | -3,2 | 5.157 | -2,9 | -2.802 |
| República de Corea | 11 | -68,6 | 64 | -14,7 | -53 | 147 | -75,1 | 393 | -21,1 | -246 |
| Japón | 59 | -22,4 | 86 | -1,1 | -28 | 302 | -6,2 | 483 | 2,8 | -181 |
| India | 148 | -36,2 | 67 | 8,1 | 81 | 1.223 | -0,6 | 369 | 4,2 | 854 |
| Medio Oriente | 222 | 46,1 | 70 | -50,4 | 152 | 1.275 | 9,2 | 324 | -17,8 | 950 |
| MAGREB y Egipto | 282 | -14,5 | 8 | -11,1 | 274 | 1.744 | -6,1 | 66 | 26,9 | 1.678 |
| SACU | 57 | 16,3 | 22 | 57,1 | 35 | 245 | -39,4 | 103 | 19,8 | 142 |
| Resto del mundo | 393 | 6,5 | 339 | 5,3 | 53 | 2.446 | 27,5 | 1.340 | 1,3 | 1.105 |

MERCOSUR

El intercambio con este bloque –principal socio comercial de Argentina– en el mes de junio arrojó un saldo negativo de 652 millones de dólares.

Las exportaciones alcanzaron 993 millones de dólares, 0,6% inferiores a las de junio de 2016 (-6 millones de dólares) como consecuencia de menores ventas de MOA (-37 millones de dólares); Productos primarios (-32 millones de dólares) y Combustibles y energía (-3 millones de dólares), que contrarrestaron el alza de exportaciones de MOI (68 millones de dólares).

El 81,5% de las exportaciones al bloque fueron destinadas a Brasil; 9,6% a Uruguay; 8,3% a Paraguay; y 0,6% a Venezuela. Dieciséis productos representaron 50,4% de las exportaciones totales al bloque. Los vinculados con la industria automotriz encabezaron la lista. Le siguieron trigo y morcajo; papas preparadas o conservadas sin vinagre o ácido acético, congeladas; malta sin tostar; ajos frescos o refrigerados; desodorantes y antitranspirantes; polietileno; polímeros de etileno; entre otros.

Las importaciones desde el MERCOSUR alcanzaron 1.645 millones de dólares, 14,6% superiores al mismo mes del año anterior (210 millones de dólares). Los incrementos de compras de Bienes intermedios (144 millones de dólares); Piezas y accesorios para bienes de capital (55 millones de dólares); Vehículos automotores de pasajeros (53 millones de dólares); y Bienes de consumo (15 millones de dólares) superaron las caídas de importaciones de Bienes de capital (-36 millones de dólares) y Combustibles y lubricantes (-20 millones de dólares).

El 91,7% de las importaciones desde el MERCOSUR provinieron de Brasil.

El 50,8% de las compras de junio al bloque fueron explicadas por 19 productos, 14 de los cuales estuvieron relacionados a la sección XVII, Material de transporte (las importaciones de la sección XVII representaron 45,1% de las importaciones totales desde el MERCOSUR). Otros productos incluidos entre los primeros puestos fueron porotos de soja, excluidos para siembra; energía eléctrica; minerales de hierro; gasóleo (gasoil) y alúmina calcinada.

En el primer semestre de 2017, el comercio con el MERCOSUR concentró 19,8% de las exportaciones argentinas y 30,1% de las importaciones. El saldo comercial resultó deficitario en 3.673 millones de dólares. Fue el déficit de mayor magnitud del intercambio con cualquier bloque. En particular Brasil fue el país con el que se alcanzó el mayor déficit comercial. En comparación con los seis primeros meses del año anterior, las exportaciones a dicho bloque registraron una variación negativa de 0,6%, debido a las caídas de ventas de MOA y de MOI. Las importaciones se incrementaron 26,2%, por los aumentos de compras de todos los Usos económicos.

Unión Europea

En el mes de junio el intercambio comercial con la Unión Europea arrojó un saldo negativo de 219 millones de dólares.

Las exportaciones alcanzaron 873 millones de dólares, registrando un alza de 21,9% en relación al mismo mes del año anterior (157 millones de dólares). Aumentaron las exportaciones de todos los rubros, principalmente Productos primarios (109 millones de dólares).

De un total de 28 naciones, sólo 5 (España, Italia, Alemania, Polonia y Reino Unido) concentraron el 60,8% de las exportaciones argentinas al bloque. Se excluye de este ranking a Países Bajos por ser puerto de tránsito de mercaderías hacia otros destinos. El 50,5% de las exportaciones a la Unión Europea se concentró en 3 productos: harina y pellets de la extracción del aceite de soja; limones y minerales de cobre y sus concentrados, excluidos sulfuros. Harina y pellets de la extracción del aceite de soja representó el 34,1% de las exportaciones al bloque durante este período.

Las importaciones desde la Unión Europea alcanzaron 1.091 millones de dólares, con una suba de 28,7% respecto a igual período del año anterior (aumento de 243 millones de dólares). Se registraron incrementos de las importaciones de todos los Usos económicos, con excepción de Bienes de capital, que disminuyeron.

El 72,0% de las importaciones totales desde el bloque provinieron de Alemania, Italia, Francia, España, Hungría y Suecia. Los principales productos que se importaron desde la Unión Europea en este período fueron: partes destinadas a motores, generadores, grupos electrógenos y convertidores rotativos; gasóleo (gasoil); vehículos para el transporte de personas, partes, accesorios y motores; otras fracciones de sangre y productos inmunológicos; medicamentos; vacunas para medicina humana; máquinas para etiquetar botellas; libros; y aguas de tocador, entre otros.

El comercio con este bloque en los primeros seis meses de 2017 arrojó un saldo negativo de 1.540 millones de dólares. Las exportaciones cayeron 4,8% con respecto al mismo período del año anterior, como consecuencia de menores ventas de Productos primarios y MOA. En tanto, las importaciones se incrementaron 18,3% debido al aumento de las compras de todos los Usos económicos.

NAFTA

El intercambio comercial con este bloque registró en el mes de junio un saldo negativo de 392 millones de dólares.

Las exportaciones a NAFTA alcanzaron 573 millones de dólares. Ascendieron 12,1% (62 millones de dólares) con respecto al mismo mes del año anterior debido a mayores ventas de todos los rubros. El 45,4% de las exportaciones estuvo compuesto por biodiésel y sus mezclas (127 millones de dólares); oro para uso no monetario (68 millones de dólares); aluminio sin alear (35 millones de dólares); y vinos (29 millones de dólares).

El 76,8% de las exportaciones argentinas al bloque se dirigió a Estados Unidos, el 15,8% a Canadá y el 7,4% a México.

Las importaciones sumaron 965 millones de dólares. Se incrementaron 24,2% (188 millones de dólares) respecto de igual mes del año anterior, debido a mayores compras de todos los Usos económicos.

El 73,5% de las importaciones desde NAFTA provinieron de Estados Unidos, 20,7% de México y 5,8% de Canadá

En junio el déficit comercial con México alcanzó 158 millones de dólares. Las importaciones ascendieron a 200 millones de dólares, 42,6% del total correspondió a Vehículos automóviles, tractores, velocípedos y demás vehículos terrestres; sus partes y accesorios.

En los primeros seis meses de 2017 el intercambio comercial con este bloque arrojó un saldo negativo de 1.814 millones de dólares. Las exportaciones crecieron 9,1% con respecto a igual período del año anterior, por las mayores ventas de MOI y, en menor medida, de Productos primarios, mientras descendieron las de MOA y Combustibles y energía. Las importaciones aumentaron 11,3%, debido a mayores compras de todos los Usos económicos, excepto Bienes intermedios.

China

El intercambio con China registró en el mes de junio un saldo comercial negativo de 385 millones de dólares.

Las exportaciones sumaron 628 millones de dólares, con una disminución de 29,0% (-257 millones de dólares) respecto de igual mes del año anterior.

El 80,2% de las exportaciones en este mes se concentró en un producto: porotos de soja, excluidos para siembra (503 millones de dólares).

Las importaciones desde China totalizaron en junio 1.013 millones de dólares. Aumentaron 15,1% con respecto a igual mes del año anterior (133 millones de dólares), debido principalmente a mayores compras de Bienes de capital. Del total de las importaciones clasificadas por Usos económicos, 32,4% correspondieron a Bienes de capital; 26,6% a Bienes intermedios; 21,5% a Piezas y accesorios para bienes de capital; 18,6% a Bienes de consumo; y 0,9 % a Vehículos automotores de pasajeros; en tanto las importaciones de Combustibles y lubricantes no fueron significativas.

El intercambio comercial con este país en los seis primeros meses de 2017 registró un déficit de 2.802 millones de dólares. Es el segundo déficit en magnitud –después del registrado con el MERCOSUR– con cualquier bloque o país. Las exportaciones alcanzaron 2.356 millones de dólares, con una baja de 3,2% respecto de igual período de 2016 (-77 millones de dólares). Las importaciones fueron 5.157 millones de dólares; cayeron 2,9% (-156 millones de dólares) respecto de igual período del año anterior. La caída en las exportaciones se debió principalmente a la disminución de las exportaciones de Productos primarios. Respecto a las importaciones, cayeron en forma significativa las compras de Piezas y accesorios para bienes de capital, y aumentaron principalmente las compras al exterior de Bienes de consumo y Bienes de capital, y en menor medida las del resto de los Usos económicos.

ASEAN

En el mes de junio el intercambio comercial con ASEAN registró un superávit de 186 millones de dólares.

Las exportaciones sumaron 397 millones de dólares. Disminuyeron 17,8% en relación al mismo mes del año anterior (-86 millones de dólares). Las ventas a Viet Nam cayeron 61 millones de dólares, a Malasia 30 millones de dólares y a Tailandia 14 millones de dólares. En tanto aumentaron las exportaciones dirigidas a Filipinas 11 millones de dólares, a Indonesia 5 millones de dólares, a Brunei 2 millones de dólares y a Singapur menos de un millón de dólares. Las exportaciones de MOA decrecieron 64 millones de dólares y las de Productos primarios 24 millones de dólares, en tanto subieron las de MOI poco más de un millón de dólares.

De los diez países que forman el bloque, Viet Nam, Indonesia y Malasia absorbieron el 85,4% de las exportaciones argentinas a la región. A nivel de países, Viet Nam fue el sexto destino de las exportaciones argentinas, después de Brasil, China, Estados Unidos, España y Chile.

El 85,1% de las exportaciones a ASEAN están compuestas por harina y pellets de la extracción del aceite de soja y maíz en grano. Las importaciones sumaron 211 millones de dólares. Aumentaron 19,9% con respecto a igual mes del año anterior (35 millones de dólares) principalmente por mayores compras a Viet Nam y, en menor medida, a Indonesia y Malasia. El 45,8% de todas las compras al bloque provinieron de Tailandia, el 21,2% de Viet Nam, el 13,0% de Indonesia y el 11,7% de Malasia.

El intercambio comercial con este bloque en los seis primeros meses de 2017 arrojó un superávit de 1.357 millones de dólares. Es el segundo saldo positivo en magnitud después del obtenido con MAGREB y Egipto. Las exportaciones decrecieron 3,5%, debido a la caída de ventas de Productos primarios. Las importaciones se incrementaron 18,5% por las mayores compras de todos los Usos económicos con excepción de Bienes intermedios.

Chile

En el mes de junio el comercio con este país arrojó un superávit de 109 millones de dólares.

Las exportaciones alcanzaron 194 millones de dólares, con un alza de 50,4% con respecto al mismo mes del año anterior (65 millones de dólares). Aumentaron las ventas de todos los Rubros, principalmente Productos primarios y MOA.

Las exportaciones a Chile tienen cierto grado de diversificación. El 50,7% del total estuvo compuesto por carne bovina; maíz en grano; vehículos para el transporte de mercancías; trigo y morcajo; alimentos para perros o gatos; aceite de soja refinado; papel y cartón recubiertos o revestidos de polietileno; aceite de girasol refinado; arroz; harina y pellets de la extracción del aceite de soja; cal viva; grasas, aceites animales o vegetales cocidos, oxidados, deshidratados; preparaciones para alimentación de animales; porotos de soja; mezclas de aceites refinados; cajas de cambio para vehículos y azúcar de caña o remolacha y sacarosa químicamente pura.

Las importaciones desde Chile alcanzaron 86 millones de dólares. Cayeron 9,5% respecto a igual mes del año anterior (-9 millones de dólares). Decrecieron únicamente las importaciones de Combustibles y lubricantes; se incrementaron las de Bienes de consumo y, en menor medida, las de Bienes intermedios, Bienes de capital y Piezas y accesorios para bienes de capital. El 91,9% de las compras desde Chile fueron Bienes intermedios, Combustibles y lubricantes y Bienes de consumo. A nivel de productos, el 51,5% de las importaciones desde Chile estuvo compuesto por ocho productos: gas natural en estado gaseoso (30,4% del total de compras); alambre de cobre; tomates preparados o conservados; salmones; almendras; metanol; vinos; y cajas de cambio para vehículos automóviles.

El intercambio comercial con este país, en los seis primeros meses de 2017, registró un superávit de 846 millones de dólares. Las exportaciones aumentaron 16,5% debido a mayores ventas de todos los rubros. Las importaciones se incrementaron 10,9%, básicamente como consecuencia del aumento de compras de Bienes de consumo.

MAGREB y Egipto

En el mes de junio el intercambio comercial con este bloque arrojó un superávit de 274 millones de dólares.

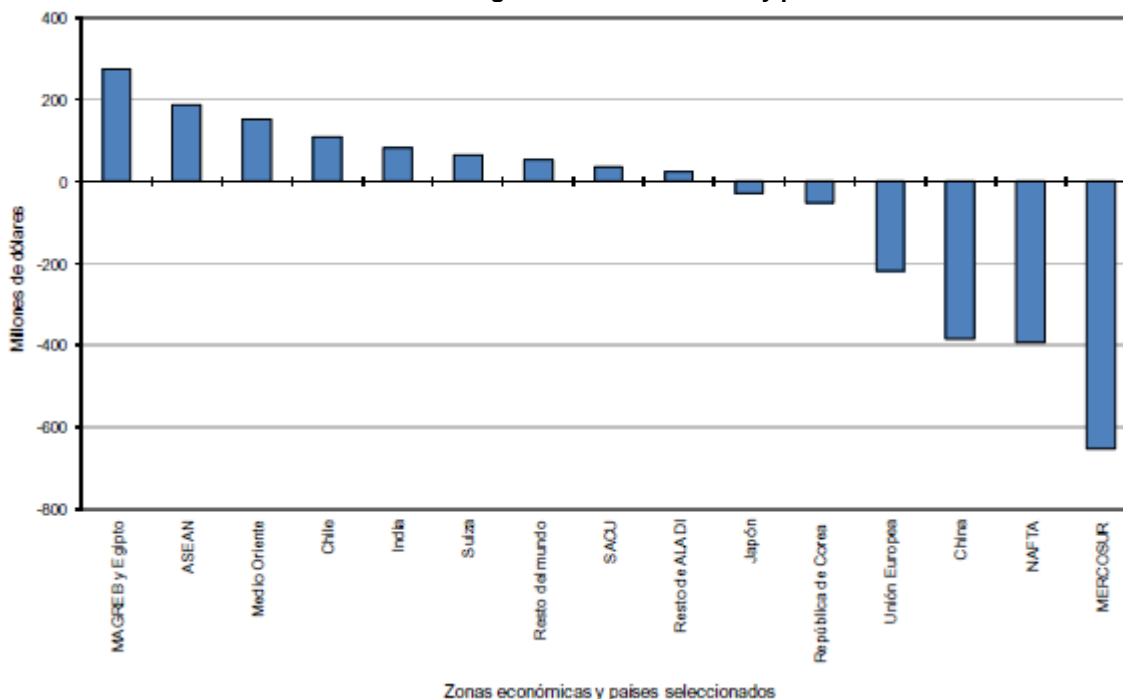
Las exportaciones fueron 282 millones de dólares, 14,5% inferiores a las del mismo mes del año anterior (-48 millones de dólares). La baja se debió a menores envíos a Argelia y Egipto. El 62,8% de las ventas totales al bloque fueron MOA.

En junio las exportaciones a Egipto representaron 48,1% de las exportaciones totales al bloque, en tanto las ventas a Marruecos y Argelia fueron 24,4% y 24,2%, respectivamente. Las exportaciones de dos productos representaron el 72,8% de las ventas totales al bloque: harina y pellets de la extracción del aceite de soja, y maíz en grano.

Las importaciones de junio, totalizaron 8 millones de dólares; decrecieron 11,1% respecto a igual mes del año anterior debido a menores adquisiciones de Bienes intermedios.

El intercambio comercial con este bloque en los primeros seis meses de 2017 arrojó un superávit de 1.678 millones de dólares. Es el superávit de mayor magnitud con cualquier bloque o país. Las exportaciones disminuyeron 6,1%, debido básicamente a menores ventas de MOA. Las importaciones aumentaron 26,9% debido a mayores adquisiciones de Bienes intermedios.

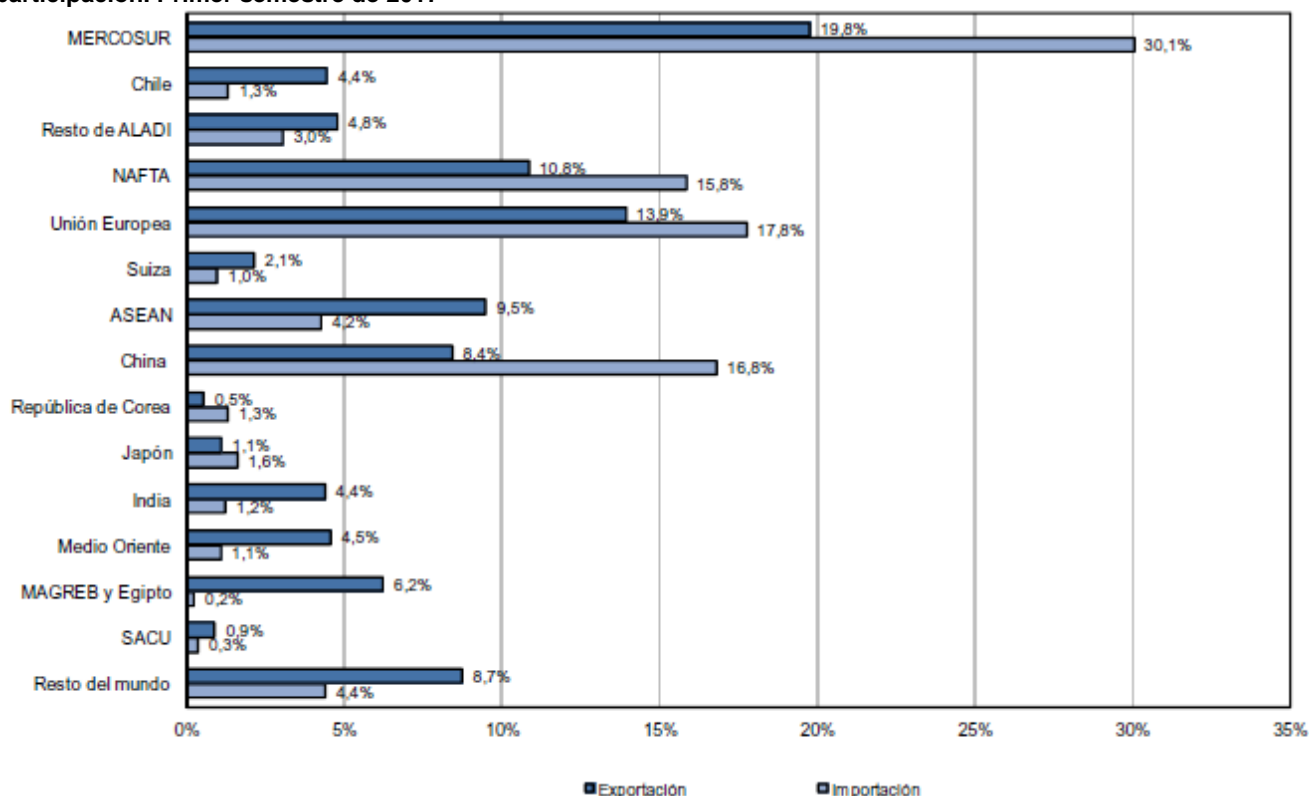
Gráfico 6. Saldo de la Balanza comercial según zonas económicas y países seleccionados. Junio de 2017



Principales socios comerciales

En el mes de junio los principales destinos de las exportaciones argentinas fueron: Brasil, China, Estados Unidos, España, Chile, Viet Nam, India, Egipto, Suiza, Italia y Uruguay, en ese orden. En conjunto acumularon el 61,7% del total de ventas externas. Por su parte, los principales países de origen de las importaciones fueron Brasil, China, Estados Unidos, Alemania, México e Italia, que representaron el 65,0% del total de compras al exterior.

Gráfico 7. Exportación e importación según zonas económicas y países seleccionados, en porcentajes de participación. Primer semestre de 2017



Cuadro 5. Exportaciones por Grandes rubros, según zonas económicas y países seleccionados. Junio de 2016-2017

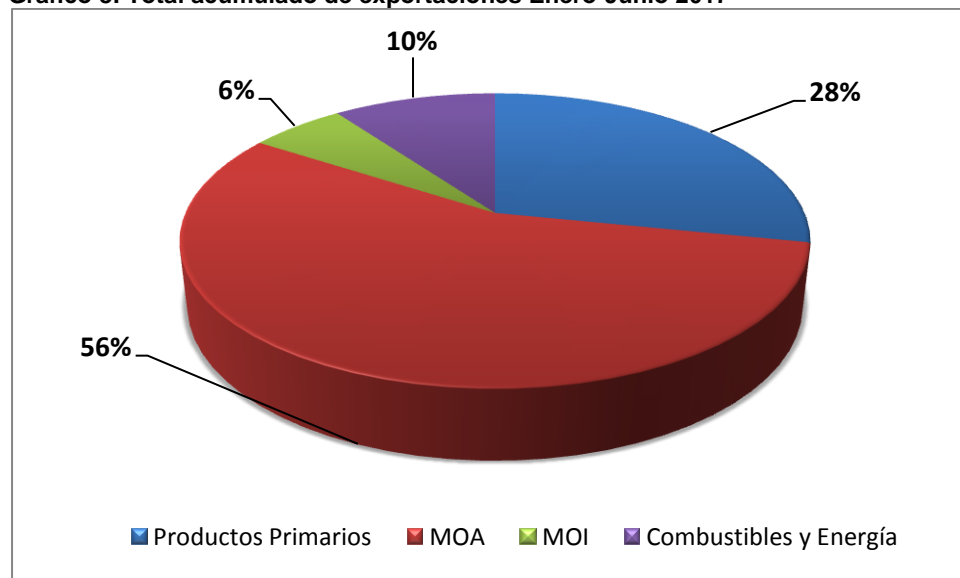
| Zonas económicas y países seleccionados | Grandes rubros | | | | | | | | | | | | | | |
|---|-------------------|-------------------|-------------|---------------------|-------------------|-------------|-------------------------------------|-------------------|-------------|-----------------------------------|-------------------|-------------|------------------------|-------------------|--------------|
| | Total | | | Productos primarios | | | Manufacturas de Origen Agropecuario | | | Manufacturas de Origen Industrial | | | Combustibles y energía | | |
| | 2017 ^a | 2016 [*] | Var. % | 2017 ^a | 2016 [*] | Var. % | 2017 ^a | 2016 [*] | Var. % | 2017 ^a | 2016 [*] | Var. % | 2017 ^a | 2016 [*] | Var. % |
| | Millones de US\$ | | | Millones de US\$ | | | Millones de US\$ | | | Millones de US\$ | | | Millones de US\$ | | |
| Total | 5.150 | 5.285 | -2,6 | 1.548 | 1.606 | -3,6 | 1.884 | 2.066 | -8,8 | 1.623 | 1.444 | 12,4 | 95 | 170 | -44,1 |
| MERCOSUR | 993 | 999 | -0,6 | 120 | 152 | -21,1 | 155 | 192 | -19,3 | 693 | 625 | 10,9 | 26 | 29 | -10,3 |
| Chile | 194 | 129 | 50,4 | 32 | 6 | 433,3 | 78 | 52 | 50,0 | 80 | 67 | 19,4 | 5 | 4 | 25,0 |
| Resto de ALADI | 206 | 180 | 14,4 | 52 | 44 | 18,2 | 65 | 61 | 6,6 | 87 | 71 | 22,5 | 1 | 3 | -66,7 |
| NAFTA | 573 | 511 | 12,1 | 58 | 41 | 41,5 | 100 | 78 | 28,2 | 405 | 389 | 4,1 | 9 | 2 | 350,0 |
| Unión Europea | 873 | 716 | 21,9 | 295 | 186 | 58,6 | 501 | 465 | 7,7 | 74 | 65 | 13,8 | 2 | - | /// |
| Suiza | 115 | 140 | -17,9 | - | 1 | -54,0 | 3 | 2 | 50,0 | 112 | 137 | -18,2 | - | - | - |
| ASEAN | 397 | 483 | -17,8 | 127 | 151 | -15,9 | 262 | 326 | -19,6 | 8 | 7 | 14,3 | - | - | - |
| China | 628 | 885 | -29,0 | 535 | 722 | -25,9 | 79 | 68 | 16,2 | 14 | 7 | 100,0 | - | 88 | -100,0 |
| República de Corea | 11 | 35 | -68,6 | 7 | 21 | -66,7 | 1 | 13 | -92,3 | 3 | 1 | 200,0 | - | - | - |
| Japón | 59 | 76 | -22,4 | 32 | 61 | -47,5 | 8 | 7 | 14,3 | 19 | 8 | 137,5 | - | - | - |
| India | 148 | 232 | -36,2 | 3 | 4 | -25,0 | 142 | 227 | -37,4 | 3 | 2 | 50,0 | - | - | -100,0 |
| Medio Oriente | 222 | 152 | 46,1 | 83 | 43 | 93,0 | 135 | 95 | 42,1 | 4 | 15 | -73,3 | - | - | - |
| MAGREB y Egipto | 282 | 330 | -14,5 | 104 | 111 | -6,3 | 177 | 218 | -18,8 | 1 | 1 | - | - | - | - |
| SACU | 57 | 49 | 16,3 | 1 | 1 | - | 28 | 36 | -22,2 | 28 | 11 | 154,5 | - | - | - |
| Resto del mundo | 393 | 369 | 6,5 | 100 | 60 | 66,7 | 150 | 227 | -33,9 | 91 | 37 | 145,9 | 52 | 44 | 18,2 |

Cuadro 6: Exportaciones de origen Provincial Enero – Junio 2017

| DESCRIPCION | FOB_DOLAR | |
|--|---------------------|--|
| Animales vivos | 26.970,00 | |
| Cítricos | 30.889,88 | |
| Arroz | 2.153.771,19 | |
| Resto semillas y frutos oleaginosos | 48.751,87 | |
| Fibras de algodón | 503.046,07 | 2.763.429,01 Productos Primarios |
| Otros productos de origen animal | 2.418.231,70 | |
| Resto de grasas y aceites | 3.323,72 | |
| Extracto de quebracho | 2.971.791,54 | |
| Pieles y cueros en bruto | 29.825,25 | |
| Pieles y cueros preparados | 3.000,00 | |
| Resto de MOA | 58.238,77 | 5.484.410,98 MOA |
| Extractos curtientes y tintóreos, pinturas y tintas | 133.082,50 | |
| Productos diversos de las industrias químicas | 180.334,16 | |
| Calzado y sus partes componentes | 242.988,00 | |
| Resto de MOI | 15.585,48 | 571.990,14 MOI |
| Petróleo crudo | 980.626,16 | 980.626,16 Combustibles y Energía |
| TOTAL exportaciones acumuladas Enero - Junio 2017 | 9.800.456,29 | |

Fuente: INDEC

Grafico 8: Total acumulado de exportaciones Enero-Junio 2017



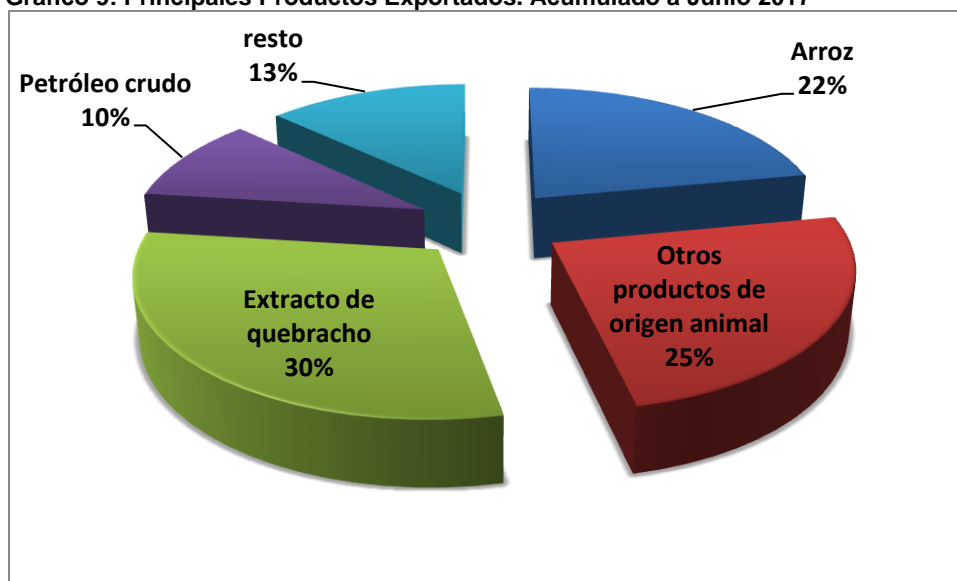
Fuente: INDEC

Cuadro 7: Principales Productos Exportados. Enero - junio 2017

| DESCRIPCION | FOB_DOLAR |
|---|---------------------|
| Arroz | 2.153.771,19 |
| Otros productos de origen animal | 2.418.231,70 |
| Extracto de quebracho | 2.971.791,54 |
| Petróleo crudo | 980.626,16 |
| resto | 1.276.035,70 |
| TOTAL exportaciones acumulado Enero - Junio 2017 | 9.800.456,29 |

Fuente: INDEC

Grafico 9: Principales Productos Exportados. Acumulado a Junio 2017



Fuente: INDEC

Como se puede observar del mix de Exportaciones Formoseñas a Junio de 2017 se concentra en estos 4 ítems que representan el 87% de las exportaciones de origen provincial. Siendo los de mayor participación el extracto de quebracho con 30% y otros productos de origen animal con 25% respectivamente; seguidos por arroz (22%) y petróleo crudo (10%)