

Coeficiente de Gini 2015, 2016 y 2017

El coeficiente de Gini mide el grado de desigualdad en la distribución del ingreso de un país, cuyo resultado oscila entre dos valores extremos, el cero y el uno. El valor cero representa, la perfecta igualdad y significa que todos los habitantes u hogares reciben el mismo nivel de ingreso. El valor uno, implica la existencia de un solo perceptor y por lo tanto indica perfecta desigualdad. La medición de la distribución del ingreso, admite dos métodos o medidas que se aplican con carácter universal y que generan el mismo resultado, en términos de evolución: la Curva de Lorentz y el método de Brown.

La Dirección de Estadística, Censo y Documentación del Ministerio de Economía de la provincia de Formosa, calcula el Coeficiente de Gini a través del método o medida de Brown, el cual admite el siguiente procedimiento: $CG = 1 - \sum (Y_t + 1 + Y_t) * (X_{t+1} - X_t)$

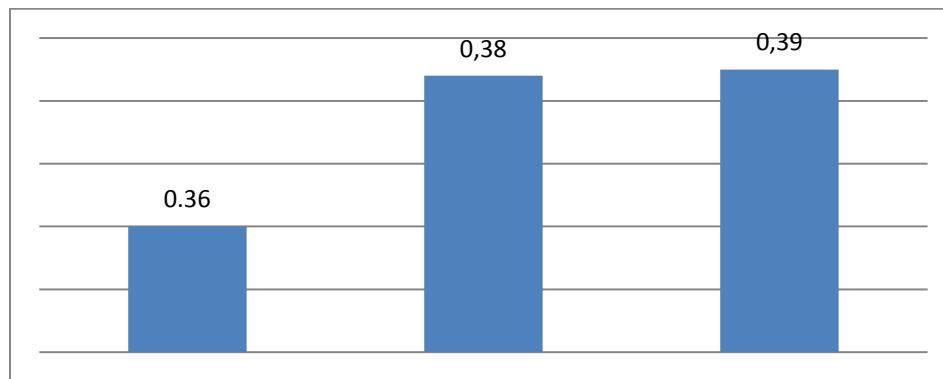
Si bien existen dos medidas, para calcular el coeficiente de Gini; las unidades de observación son cinco, no deben utilizarse en forma indistinta, sino en función de un contraste estadístico que muestre las unidades de medida, respecto a una menor variabilidad, a efectos de ser más representativa de la distribución de los ingresos. Las categorías o unidades de observación pueden clasificarse en: 1) Ingreso individual de la población, 2) ingreso de la ocupación principal de la población, 3) ingreso per cápita de los hogares de la población, 4) ingreso total de los hogares 5) ingreso per cápita de los hogares. La Dirección de Estadísticas, utiliza para el cálculo del coeficiente de Gini, la unidad de observación del ingreso total de los hogares, por cuanto el mismo computa, no solo los ingresos laborales, sino también los no laborales, como las jubilaciones, pensiones, asignación y otras rentas no laborales.

Desde fines del año 2015, se están implementando, una serie de medidas como: la quita de subsidios y los consecuentes aumentos de los costos de los servicios (gas, energía eléctrica, combustible, comunicación), eliminación de las retenciones a las mineras y al campo, apertura de las importaciones, despidos injustificados, aumento de la inflación, estas y otras medidas, son las causas principales del aumento de la brecha del ingreso y a la inequidad en la Argentina y ello se puede demostrar en función a los siguientes gráficos:

El coeficiente de Gini según el gráfico N°1, ha mostrado, para el segundo trimestre del 2015, un valor de 0,36 para un total de 31 aglomerados; para igual mes del 2016 creció en 0,38 y para el 2017, volvió a incrementarse el Gini a 0,39 por lo que implica, que la concentración del ingreso aumentó, reflejando un mayor grado de desigualdad en la distribución del ingreso.

Un concepto vinculado y correlacionado directa o positivamente con el coeficiente de Gini, es la brecha de ingreso, donde se manifiestan los siguientes valores según el gráfico N°2: para el segundo trimestre del 2015, ha reflejado un valor de 12,1 para un total de 31 aglomerados; para igual mes del 2016 creció en 13,17 y para el 2017, volvió a incrementarse la brecha del ingreso a 14,2 por lo que implica, que la concentración del ingreso ha aumentado nuevamente. Por lo tanto, se muestra una mayor desigualdad, con el aumento de la brecha del ingreso.

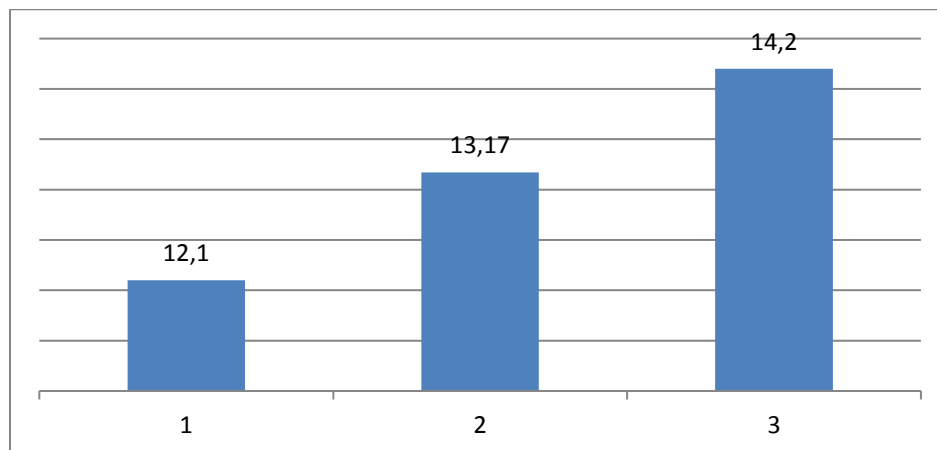
Gráfico N°1: Coeficiente de Gini, según el ingreso total de los hogares II trimestre, años 2015-2016 y 2017.



Periodos	2015	2016	2017
----------	------	------	------

Fuente: Elaboración propia, en base a datos del INDEC

Gráfico N°2: Valores de la Brecha de Ingreso, según el ingreso total de los hogares II trimestre; años 2015-2016 y 2017.

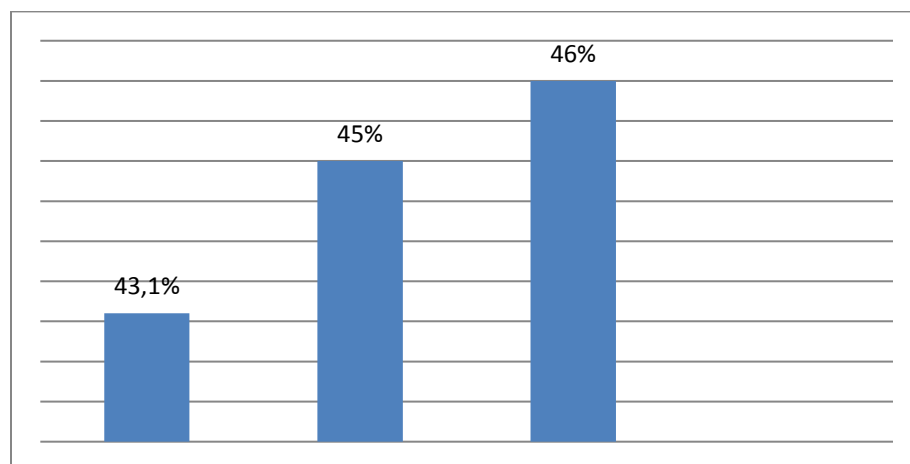


Periodos	2015	2016	2017
----------	------	------	------

Fuente: Elaboración propia, en base a datos del INDEC

En línea a lo expuesto en la primera página. Según el gráfico N°3, años 2015, 2016 y 2017, para el segundo trimestre, el ingreso total de los hogares, respecto el quinto quintil, ha sido captado, por el 20% de los hogares, casi el 50% de los ingresos totales de la Argentina.

Gráfico N°3: Participación del ingreso total de los hogares II trimestre, quinto quintil, años 2015-2016-2017

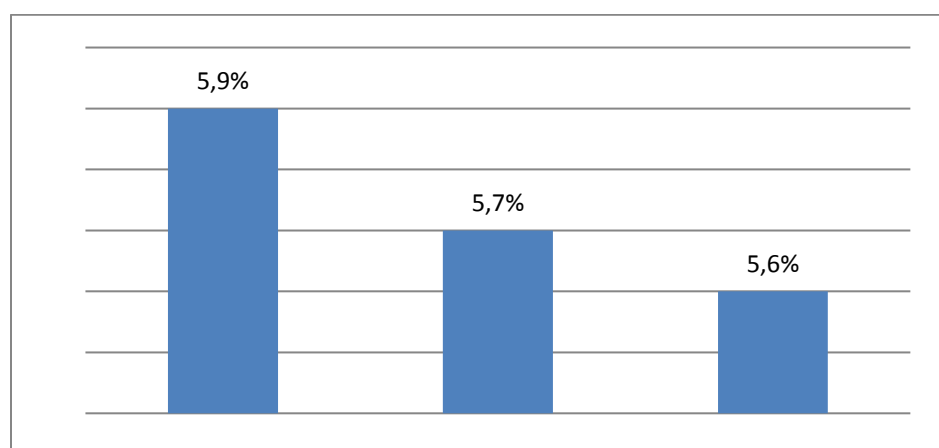


Periodos	2015	2016	2017
----------	------	------	------

Fuente: Elaboración propia, en base a datos del INDEC

Si consideramos, el gráfico N°4, de estos tres últimos años hasta el 2017, segundo trimestre, respecto lo observado en el primer quintil, el 80% de los hogares argentinos, se reparten el 50% del ingreso restante; lo que refleja una caída en la captación de los ingresos totales.

Gráfico N°4: Participación del ingreso total de los hogares del segundo trimestre, primer quintil. Años 2015-2016-2017



Periodos	2015	2016	2017
----------	------	------	------

Fuente: Elaboración propia, en base a datos del INDEC.

Como resultado de la presentación de los datos obtenidos, mostrados en los valores de los cuadros y gráficos; es posible concluir que la participación del ingreso total de los hogares, correspondiente al segundo trimestre de los periodos 2015, 2016 y 2017; se ha mostrado favorable para los sectores más concentrados, en desmedro a los sectores medios y bajos en la Argentina.